

PROGNOZA ODDZIAŁYWANIA NA ŚRODOWISKO
PROJEKTU MIEJSCOWEGO PLANU ZAGOSPODAROWANIA
PRZESTRZENNEGO GMINY ŻŁOTY STOK
W GRANICACH OBRĘBU MAŁOLNO
Działka nr 5/1 oraz część działki nr 5/2



 **GHOSTUDIO S.C**
Katarzyna Kątna, Patrycja Waniurska
ul. Przyjaźni 2G/2, 53-030 Wrocław
NIP 8992877086 REGON385634841
tel. 502054433, 502046581

Opracowanie:

Mgr inż. Katarzyna Kątna

Mgr Patrycja Waniurska

Spis treści

1.	Wprowadzenie.....	1
1.1.	Podstawa formalno-prawna opracowania.....	1
1.2.	Wykorzystane materiały	2
2.	Cel i zakres prognozy.....	2
3.	Metodyka.....	2
4.	Charakterystyka ternu będącego przedmiotem opracowania.....	3
4.1.	Obszar opracowania	3
4.1.1	Położenie geograficzne.....	3
4.1.2	Położenie administracyjne.....	3
4.1.3	Infrastruktura techniczna	3
4.1.4	Uwarunkowania fizjograficzne.....	4
4.1.5	Istniejące problemy ochrony środowiska.....	5
4.1.6	Ocena stanu środowiska w obszarze projektu planu, skutki braku jej realizacji.....	6
5.	Informacje o projekcie	6
5.1	Informacje o zawartości projektu miejscowego planu zagospodarowania przestrzennego	7
5.2	Ustalenia projektu miejscowego planu zagospodarowania przestrzennego	7
6.	Potencjalny wpływ realizacji projektu planu na środowisko	8
6.1	Oddziaływanie transgraniczne.....	10
7	Ocena celów ochrony środowiska ustanowionych na szczeblu międzynarodowym, wspólnotowym i krajowym, istotne z punktu widzenia projektowanej zmiany mpzp oraz sposoby, w jakich te cele i problemy środowiska zostały uwzględnione podczas opracowywania dokumentu.....	10
8	Potencjalne zmiany w przypadku braku realizacji miejscowego planu.....	11
9	Rozwiązania ograniczające negatywne oddziaływanie na środowisko, rozwiązania alternatywne i kompensacyjne	11
10.	Rozwiązania alternatywne do rozwiązań zawartych w projekcie miejscowego planu zagospodarowania przestrzennego.....	13
11.	Proponowane metody analizy realizacji postanowień projektowanego dokumentu mpzp.....	13
12.	Analiza zgodności mpzp z celami ochrony środowiska ustanowionymi na szczeblu lokalnym.....	13
13.	Streszczenie w języku niespecjalistycznym.....	14
14.	Oświadczenie autora – załącznik do prognozy.....	16
15.	Materiały graficzne	17
	- mapa prognozy	
	-materiał zdjęciowy	

1. WPROWADZENIE

Niniejsze opracowanie stanowi prognozę oddziaływania na środowisko do projektu miejscowego planu zagospodarowania przestrzennego gminy Złoty Stok (zwanego dalej – planem) w granicach obrębu Mąkolno działki ewidencyjnej nr 5/1 oraz -części działki ewidencyjnej nr 5/2, które zostało przyjęte Uchwałą Nr XLIII/356/2023 Rady Miejskiej w Złotym Stoku z dnia 25 stycznia 2023r.

Przy opracowaniu prognozy zastosowano się do wymogów określonych przez Regionalną Dyрекcję Ochrony Środowiska we Wrocławiu – w piśmie nr WSI.402.165.2023.ŁJ z dnia 22 maja 2023 r. dotyczącym zakresu i stopnia szczegółowości informacji wymaganych w prognozie oddziaływania na środowisko ustaleń projektu miejscowego planu zagospodarowania przestrzennego przedmiotowego terenu.

Sporządzona prognoza ma na celu określenie potencjalnych zmian zachodzących w wyniku projektowanego zagospodarowania, jako rezultat ustaleń zapisanych w planie. Niniejsze opracowanie ma również na celu stwierdzenie czy i jakie przemiany nastąpią w środowisku przyrodniczym w zagospodarowaniu analizowanego terenu zgodnie z ustaleniami projektu planu.

Celem niniejszej prognozy jest określenie rodzajów oraz wielkości zmian poszczególnych komponentów środowiska oraz uciążliwości dla środowiska życia ludzi, jakie mogą być rezultatem realizacji ustaleń analizowanego planu miejscowego.

1.1 Podstawa formalno-prawna opracowania

Obowiązek sporządzenia prognozy oddziaływania na środowisko wynika z art 46 i 51 ust. 1 ustawy z dnia 3 października 2008 r. o udostępnianiu informacji o środowisku i jego ochronie, udziale społeczeństwa w ochronie środowiska oraz o ocenach oddziaływania na środowisko (Dz.U.2023 poz.1094 ze zm.).

Podstawę formalną opracowania stanowi natomiast Uchwała nr XLIII/356/2023 Rady Miejskiej w Złotym Stoku z dnia 25 stycznia 2023 roku w sprawie przystąpienia do sporządzenia Miejscowego Planu Zagospodarowania Przestrzennego terenu w granicach obrębu wsi Mąkolno (działka ewidencyjna nr 5/1 oraz część działki ewidencyjnej nr 5/2).

Do najważniejszych aktów prawnych wykorzystanych podczas sporządzania prognozy należą:

- ✓ Ustawa z dnia 13 kwietnia 2007r. o zapobieganiu szkodom w środowisku i ich naprawie ;
- ✓ Ustawa z dnia 16 kwietnia 2004 r. o ochronie przyrody ;
- ✓ Ustawa z dnia 20 lipca 2017 r. Prawo wodne; •
- ✓ Ustawa z dnia 27 kwietnia 2001 r. Prawo ochrony środowiska;
- ✓ Ustawa z dnia 27 marca 2003 r. o planowaniu i zagospodarowaniu przestrzennym ;
- ✓ Ustawa z dnia 3 lutego 1995 r. o ochronie gruntów rolnych i leśnych;
- ✓ Ustawa z dnia 3 października 2008r. o udostępnianiu informacji o środowisku i jego ochronie, udziale społeczeństwa w ochronie środowiska oraz ocenach oddziaływania na środowisko;

1.2 Wykorzystane materiały

Do podstawowych materiałów źródłowych wykorzystanych przy sporządzaniu prognozy należą:

- ✓ Studium Uwarunkowań i Kierunków Zagospodarowania Przestrzennego miasta i gminy Złoty Stok przyjęte uchwałą Rady Miejskiej Złotego Stoku Nr XXV/194/2021 z dnia 20 maja 2021r. (ujednolicony dokument studium)
- ✓ Opracowanie ekofizjograficzne dla województwa dolnośląskiego, Zarząd Województwa Dolnośląskiego, Wojewódzkie Biuro Urbanistyczne Wrocław 2005r.
- ✓ Opracowanie ekofizjograficzne do miejscowego planu zagospodarowania przestrzennego gminy Złoty Stok
- ✓ Informacja z dn. 22 maja 2023r. RDOŚ we Wrocławiu o zakresie danych przyrodniczych dla terenu objętego projektem zmiany studium

- ✓ Inwentaryzacja przyrodnicza województwa dolnośląskiego – gmina Złoty Stok, Fulica, Wojciech Jankowski, Wrocław 2002r.
- ✓ *Dolny Śląsk Cz. 1 Sudety*, prof. Wojciech Walczak, Warszawa 1968r.
- ✓ *Atlas Śląska Dolnego i Opolskiego*, Wydanie II, Uniwersytet Wrocławski PAN, 2008r.
- ✓ Mapa sozologiczna Polski w skali 1:50000, arkusz Złoty Stok, Wydawnictwo G.G.K Warszawa 1997r.

Materiał zdjęciowy:

- ✓ zdjęcia prywatne inwestora
- ✓ <http://mapy.geoportal.gov.pl/imap/>
- ✓ <https://www.google.pl/maps>
- ✓ <https://polska-org.pl/5987602,foto.html?idEntity=506971>
- ✓ <http://portal.gison.pl/zlotystok/>

2. CEL I ZAKRES PROGNOZY

Niniejsze opracowanie stanowi prognozę oddziaływania na środowisko projektu miejscowego planu zagospodarowania przestrzennego. Dotyczy ona wprowadzenia w granicach działki ewidencyjnej nr 5/1 oraz części działki ewidencyjnej nr 5/2 położonych we wsi Małkolno – nowego przeznaczenia, dopuszczającego w granicach dotychczasowego użytkowania rolniczego nową zabudowę mieszkaniową jednorodzinną.

Podstawowym celem prognozy jest ustalenie, czy zapisy projektu planu nie naruszają zasad prawidłowego funkcjonowania środowiska przyrodniczego. Ważne jest, by względy ochrony środowiska i zrównoważonego rozwoju były rozważane z innymi celami i interesami (gospodarczymi i społecznymi). Prognoza ma również ułatwić identyfikację możliwych do określenia skutków środowiskowych spowodowanych realizacją postanowień ocenianego dokumentu oraz ocenić, czy przyjęte rozwiązania ochronne w dostateczny sposób zabezpieczają przed powstawaniem konfliktów i zagrożeń w środowisku.

3. METODYKA

Ocenę skutków wpływu ustaleń miejscowego planu zagospodarowania przestrzennego na środowisko oparto na analizie stanu środowiska na przedmiotowym terenie wraz z potencjalnymi zagrożeniami wynikającymi z realizacji planu. Metodą opisową zaprezentowano przewidywane skutki realizacji ustaleń projektu planu na środowisko. Sporządzono również listę kontrolną wpływu ustaleń projektu planu na poszczególne komponenty środowiska, wraz z oceną wielkości ich wpływu (duży, średni, mały, brak).

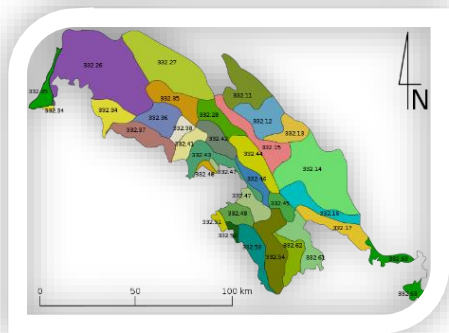
4. UWARUNKOWANIA ŚRODOWISKOWE OBSZARU PLANU, WYNIKAJĄCE Z CECH I STANU ŚRODOWISKA ORAZ DOTYCHCZASOWEGO ZAGOSPODAROWANIA

4.1. Obszar opracowania

4.1.1 Położenie geograficzne

Zgodnie z regionalizacją fizycznogeograficzną J. Kondrackiego (2002) gmina Złoty Stok umiejscowiona jest w następujących jednostkach:

- ✓ prowincja – Masyw Czeski (33);
- ✓ podprowincja – Sudety z Przedgórzem Sudeckim (332);
- ✓ makroregion – Sudety Wschodnie (332.6);
- ✓ mezoregion – Przedgórze Paczkowski (332.17) .



4.1.2 Położenie administracyjne

Gmina Złoty Stok położona jest na stokach Gór Złotych i Bardzkich, Obniżeniu Laskówki oraz Przedgórzu Paczkowskim. Należy do powiatu Ząbkowickiego w województwie dolnośląskim.

Obszar projektu planu usytuowany jest w północnej części wsi Mąkolno. Zamyka się w granicach działki nr 5/1 oraz części działki ewidencyyjnej nr 5/2 o łącznej powierzchni ok. 1,20 ha, sklasyfikowanych i użytkowanych jako użytki rolne klasy IVb oraz łąki klasy IV.

Powyższa nieruchomość położona jest od strony zachodniej przy drodze powiatowej (działka nr 645/1) oraz od strony północnej przy drodze lokalnej (działka nr 649/4)

Od wschodu (m.in. pozostała część działki nr 5/2) i południa sąsiaduje z gruntami rolnymi. Od strony północnej i zachodniej i południowej omawiany teren otacza luźna zabudowa wiejska.



4.1.3 Infrastruktura techniczna

Teren zmiany posiada dostęp do przesyłowych sieci: elektrycznej, telefonicznej, wodociągowej zlokalizowanych wzdłuż drogi powiatowej. Zbiórka odpadów stałych na terenie całej gminy Złoty Stok - odbywa się w sposób zorganizowany z zastosowaniem segregacji odpadów.

4.1.4 Uwarunkowania fizjograficzne

Teren opracowania pod względem geograficznym usytuowany jest w obrębie zachodniej części płaskowyżu Przedgórze Paczkowskiego, który jest częścią makroregionu Przedgórze Sudeckie. Charakteryzuje się łagodnie pofalowanym podgórskim krajobrazem, w granicach wysokości 275-276 m n.p.m.

Budowa geologiczna, rzeźba terenu

Pod względem geologicznym przedmiotowy teren należy do bloku przedsudeckiego, zbudowanego jest ze skał krystalicznych-metamorficznych i magmowych, poprzecinanych wystąpieniami wulkanicznych bazaltów i przykrytych płaszczem skał osadowych.

Przedgórze Paczkowskie, na którym usytuowany jest teren objęty projektem planu stanowi lekko sfalowany płaskowyż o podgórskim krajobrazie. Cały obszar porożcinany jest łagodnymi dolinami licznych potoków.

Podłoże terenu budują tu osady wieku trzecio i czwartorzędowego, wypełniające młodotrzeciorzędowe zapadlisko tektoniczne. Bezpośrednio na powierzchni zalegają osady lodowcowe, wodnolodowcowe i rzeczne takie jak: gliny zwałowe, utwory pylaste, piaski, żwiry.

Stanowią one podłoże dla brunatnych gleb właściwych i pseudobielicowych o przewadze średnich IV, V i VI klas bonitacyjnych (w granicach planu - wyłącznie gleby IV Klasy bonitacyjnej – RIVb i ŁIV)

Wody powierzchniowe

Powyższy teren leży w pobliżu niewielkiego potoku *Mąkolnica* (ok.75m), który poprzez Nysę Kłodzką wiąże teren wsi z dorzeczem Odry. Naturalny reżim potoku zaburzony został w wyniku działań antropogenicznych. Zabudowa i poprowadzone drogi spowodowały przekształcenie dna potoku (progi, obmurowania).

Wody podziemne

Mają charakter wód szczelinowych związanych ze spękaniem i uskokami skalnego podłoża. Przedmiotowy teren znajduje się w sąsiedztwie Głównego Zbiornika Wodnego „Subzbiornik Paczków-Niemodlin” (dawny GZWP nr 338) stanowiącego zaopatrzenie w wodę części obszaru woj.opolskiego i dolnośląskiego, a także w chronionej zlewni rzek wodociągowych i ujęć wody pitnej – Nysy Kłodzkiej.

Wody przedmiotowego terenu odznaczają się średnimi wskaźnikami czystości. Zagrożeniem dla nich może być zwiększająca się liczba mieszkańców, w wyniku rozwoju budownictwa i turystyki, a co za tym idzie - zwiększona produkcja ścieków i zanieczyszczeń powierzchniowych.

Klimat

Teren wsi Mąkolno pod względem klimatycznym należy do dzielnicy przedsudeckiej (R.Gumiński), który charakteryzuje się łagodnym klimatem umiarkowanym o przewadze cech oceanicznych.

Średnie temperatury rzędu 7 - 8 st. C oraz średnie opady roczne w wysokości 650-750mm- zapewniają korzystne warunki bytowania ludzi jak i dla wegetacji roślin.

Położenie terenu w pobliżu potoku Mąkolnica (ok.75m) wzdłuż drogi powiatowej oraz przy drodze lokalnej stwarza dogodne warunki do zamieszkania. Pomimo, że przedmiotowy teren położony jest wzdłuż dróg: powiatowej i lokalnej, otoczony luźną zabudową, jest terenem otwartym o stosunkowo płaskim ukształtowaniu. Na obszarze zmiany planu znajdują się pojedyncze zadrzewienia (wzdłuż granicy pomiędzy działkami nr 5/1 i 5/2 oraz wzdłuż rowu melioracyjnego znajdującego się na działce 5/2 poza obszarem opracowania.

Roślinność

Analizowany teren nie posiada żadnych cennych, pod względem gatunkowym czy wiekowym roślin. Nie występują na nim wartościowe zadrzewienia.

Od strony wschodniej -około 150 m - teren opracowania planu sąsiaduje z lasem wielogatunkowym (dominacja buku, dębu, grabu i sosny). Od strony zachodniej, wzdłuż potoku Mąkolnica, występują liczne zakrzewienia i zadrzewienia – m.in. wierzby, topole, olchy (odległość od ocenianego terenu od 75 do 100m). Na ocenianym terenie, wzdłuż granicy pomiędzy działkami nr 5/1 i 5/2 oraz w jego pobliżu (na pozostałej części działki 5/2) wzdłuż rowu melioracyjnego występują niewielkie zakrzaczenia i pojedyncze drzewa. Są to gatunki pospolite, charakterystyczne dla lokalnego ekosystemu.

Bezpośrednio w obszarze terenu i jego najbliższym otoczeniu dominują ekosystemy łąkowo-uprawne, natomiast sam teren w całości stanowi grunty rolne: orne i łąki.

Zwierzęta

Obszar opracowania cechuje się silnym przekształceniem ekosystemów. Skład fauny dostosowany jest do aktualnej, ubogiej struktury siedliskowej. Świat zwierząt reprezentowany jest potencjalnie jedynie przez drobne ssaki i ptaki polne występujące na okolicznych dotychczas niezagospodarowanych terenach, stanowiących nieużytki i pola uprawne. Na terenie opracowania nie stwierdzono występowania żadnych dziko występujących gatunków roślin, zwierząt lub grzybów objętych ochroną gatunkową, na mocy prawa

Na obszarze opracowania dominują gatunki pospolite, towarzyszące ekosystemom rolniczym oraz związane z siedliskami ludzkimi. Charakteryzują się one umiejętnością dostosowania do silnie przekształconych ekosystemów, szeroką tolerancją ekologiczną na różne czynniki środowiskowe.

Wzdłuż sąsiadującego Potoku Mąkolnica- występują, m.in:

- **Pluszczyk zwyczajny**- gatunek małego ptaka z rodziny pluszczy. Nieliczny ptak lęgowy w górach, głównie Karpatach i Sudetach. Charakterystyczny ptak ściśle związany z górkimi potokami. Sylwetka krępa o krótkim zadartym ogonie. Ubarwienie brunatnoczarne z białą piersią i gardłem. Potrafi nurkować w szybko płynącej wodzie, pływając za pomocą skrzydeł i spacerując po kamienistym dnie potoku. Zbiera w ten sposób wodne bezkręgowce i ich larwy. Na terenie Polski gatunek ten jest objęty ścisłą ochroną gatunkową
- **Pliszka górska** - gatunek małego ptaka z rodziny pliszkowatych (Motacillidae). W Polsce średnio liczny ptak lęgowy gór, terenów podgórszych i wyżyn. Żyje nad dzikimi, wartkimi, naturalnymi wodami płynącymi – zajmuje brzegi czystych potoków i rzek o rwącym nurcie i kamienistych, zarośniętych brzegach oraz piaszczystym lub żwirowym dnie (zarówno cieków śródlądowych i tych płynących przez osady ludzkie), zazwyczaj w górach. Na terenie Polski gatunek ten jest objęty ścisłą ochroną gatunkową



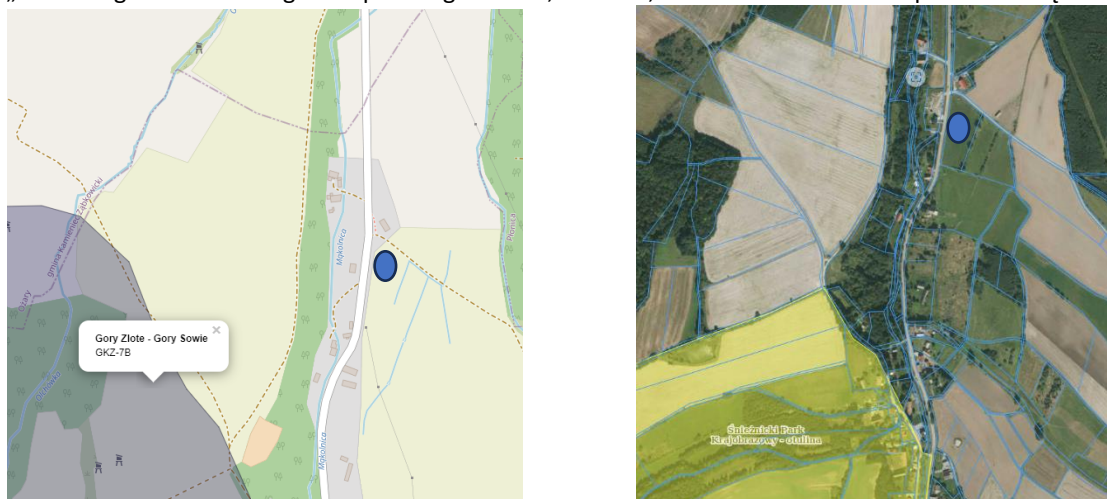
4.1.5 Istniejące problemy ochrony środowiska

W granicach obszaru objętego projektem planu nie diagnozuje się istotnych problemów z zakresu ochrony środowiska. Przyszłe zagospodarowanie terenu opracowania i terenów okolicznych nie wiąże się ze znaczącym negatywnym oddziaływaniem na środowisko.

Teren objęty opracowaniem:

- ✓ na terenie oraz w jego sąsiedztwie nie występują siedliska oraz stanowiska chronionych gatunków roślin i zwierząt, które były rejestrowane w inwentaryzacji przyrodniczej gminy
- ✓ wszystkie wymienione w inwentaryzacji przyrodniczej siedliska oddalone są od proponowanego terenu i są to głównie: płazy i gady: ropucha szara, żaba wodna, żaba trawiasta i jaszczurka.
- ✓ Teren opracowania leży poza korytarzami ekologicznymi o znaczeniu międzynarodowym GKZ-7B Góry Żłote – Góry Sowie i KPD-18A *Dolina Nysy Kłodzkiej* oraz w znacznym oddaleniu od drogowego korytarza

„Sudeckiego Południowego” o przebiegu: DK30, DW367, DW381 i DK46 oraz poza Otuliną ŚPK.



4.1.6 Ocena stanu środowiska w obszarze projektu planu, skutki braku jej realizacji

Środowisko przyrodnicze na obszarze opracowania stale ulega przeobrażeniom funkcjonalno- strukturalnym w związku z rozwojem gospodarczym gminy i nowo powstającymi obiektami i funkcjami w otoczeniu przedmiotowego terenu.

Obecnie obszar objęty ustaleniami projektu planu nie jest zainwestowany. Są to tereny rolnicze, w sąsiedztwie których zlokalizowana jest luźna zabudowa mieszkaniowa. Przyjęta wcześniej zmiana Studium z mocy ustawy - stanowi podstawę polityki przestrzennej dla prowadzenia działań inwestycyjnych. Zaniechanie realizacji ustaleń zmiany studium nie będzie miało miejsca, czego dowodem jest podjęcie prac planistycznych nad przygotowaniem projektu mpzp, który ma za zadanie precyzyjnie określić przedmiot projektowanych zmian w zagospodarowaniu przestrzennym przedmiotowego terenu.

Środowisko przyrodnicze tego terenu jest wypadkową oddziaływania zarówno warunków naturalnych jak i długoletniej rolniczej działalności człowieka. Ukształtowany wtórny ekosystem bazuje na roślinach uprawnych i łąkowo – pastwiskowych, które charakteryzują się słabymi możliwościami samoregulacji.

W sąsiedztwie terenu objętego projektem planu - zlokalizowana jest luźna zabudowa mieszkaniowa.

Projekt planu przewidując nową zabudowę może spowodować obciążenie dla środowiska w miejscu nowych inwestycji. Jednak ze względu na położenie omawianego terenu poza formami ochrony przyrody w bliskim sąsiedztwie zabudowy mieszkaniowej, w bezpośrednim sąsiedztwie dróg: powiatowej i lokalnej - ewentualna uciążliwość nie będzie stanowiła istotnego oddziaływania na środowisko. Ponadto przestrzeganie zapisów projektu planu mówiące o lokalizacji niewielkiej zabudowy mieszkaniowej jednorodzinnej, przestrzeganie wyznaczonych linii zabudowy oraz zasad ochrony środowiska i jego zasobów, stanowić będzie dodatkowe zabezpieczenie.

5. INFORMACJE O PROJEKCIE PLANU

Nadrzędnym celem miejscowego planu zagospodarowania przestrzennego jest ochrona i kształtowanie ładu przestrzennego. Ustalenia planu regulują wszystkie rodzaje działań inwestycyjnych realizowanych na obszarze objętym planem oraz określają zasady ich wzajemnych powiązań funkcjonalnych i przestrzennych przy uwzględnieniu uwarunkowań środowiska i istniejącego zainwestowania oraz wymogów przepisów odrębnych.

Sporządzenie analizowanego projektu planu ma na celu wprowadzenie nowej zabudowy mieszkaniowej jednorodzinnej na teren dotychczas niezainwestowany.

Ewentualne inne zmiany wprowadzane projektem planu są stosunkowo niewielkie i wynikają głównie z dostosowania dokumentu do najnowszych przepisów prawa oraz ustaleń Studium.

5.1. Informacje o zawartości projektu miejscowego planu zagospodarowania przestrzennego

Analizowany projekt miejscowego planu zagospodarowania przestrzennego składa się z części tekstowej i graficznej.

Tekst planu składa się z trzech działów:

- Dział I – Ustalenia ogólne,
- Dział II – Ustalenia szczegółowe,
- Dział III – Przepisy końcowe.

Na część graficzną składa się 1 załącznik, obejmujący obszar objęty projektem mpzp.

Zakres omawianego planu jest zgodny z art. 15 ustawy z dnia 27 marca 2003 r. o planowaniu i zagospodarowaniu przestrzennym (Dz. U. 2023, poz. 977 ze zm). W planie określa się m.in. przeznaczenie terenu i zasady zagospodarowania, zasady kształtowania i parametry zabudowy, zasady ochrony środowiska przyrodniczego oraz kulturowego, obsługę komunikacyjną terenu, zasady obsługi w infrastrukturę techniczną. Miejscowy plan zagospodarowania przestrzennego nie jest dokumentem właściwym do określania szczegółowych rozwiązań i parametrów technicznych zainwestowania poszczególnych terenów funkcjonalnych. W planie zakłada się uwzględnienie przy realizacji poszczególnych inwestycji zapisów przepisów odrębnych.



Widok na przedmiotowy teren

5.2. Ustalenia projektu miejscowego planu zagospodarowania przestrzennego

Przeznaczenie terenu: w projekcie planu przewiduje się jedną formę przeznaczenia terenu: **MN- teren zabudowy mieszkaniowej jednorodzinnej**

Dla rodzaju zabudowy wyznaczonym w projekcie planu, przewiduje się następujące wskaźniki i parametry zabudowy i zagospodarowania terenów:

Przeznaczenie podstawowe	MN – zabudowa mieszkaniowa jednorodzinna
Min. udział powierzchni biologicznie czynnej	50%
Maks. intensywność zabudowy	0.1 - 0,5
Maksymalna wysokość zabudowy	12 m

W projekcie planu ustalono formę oraz wysokość zabudowy, która powinna w harmonijny sposób wpisywać się w otoczenie. Wprowadzone w planie funkcje i przeznaczenie terenu zgodne są z istniejącymi uwarunkowaniami ekofizjograficznymi. Morfologia przedmiotowego terenu wraz z jego podłożem geologicznym nie tworzą przeszkód dla realizacji proponowanej zabudowy.

W projekcie planu ustala się przestrzeń przewidzianą na urządzenie powierzchni biologicznie czynnej w obrębie działek. Pozostawienie tej powierzchni jest bardzo istotne ze względu na retencję wód opadowych i roztopowych przez podłoże. Przestrzeń ta może również stanowić teren zagospodarowany zielenią. Wody będą mogły być wykorzystywane także gospodarczo.

Na obszarze planu stwarza się możliwość podłączenia przyszłych budynków do istniejącej infrastruktury technicznej: elektrycznej, telefonicznej i wodociągowej. Precyzyjne określenie sposobu odprowadzenia ścieków bytowych, gwarantuje ochronę jakości środowiska gruntowo-wodnego. Z ustaleń planu wynika, że do czasu wybudowania sieci kanalizacji sanitarnej dopuszcza się budowę przydomowych oczyszczalni ścieków bądź szczelnych zbiorników bezodpływowych.

Ciepło do celów bytowych i grzewczych – zgodnie z ustaleniami planu – pozyskiwane będzie wyłącznie w oparciu o paliwa proekologiczne spalane w instalacjach w sposób nie powodujący przekroczeń norm emisji zanieczyszczeń dopuszczonych przepisami odrębnymi. Na własne potrzeby dopuszcza się wykorzystywanie nieuciążliwych lokalnych źródeł energii odnawialnej o mocy nieprzekraczającej 100 kW (w tym mikroinstalację o mocy nieprzekraczającej 50 kW wykorzystującą energię wiatru).

Zaopatrzenie w gaz może być realizowane w oparciu o indywidualne zbiorniki gazu (do czasu wybudowania sieci gazowej).

Gromadzenie i zagospodarowanie odpadów odbywać się będzie zgodnie z polityką przyjętą przez władze gminy.

Omawiany dokument sporządzony został zgodnie z przepisami ochrony środowiska – nie ma przeszkód do wprowadzenia nowej zabudowy i zagospodarowania przedmiotowego terenu. Środowisko tego terenu cechuje się poprawnym stanem, jest odporne na degradację oraz zachowuje zdolność do regeneracji.

Projekt jest zgodny z polityką przestrzenną określoną w Studium uwarunkowań i kierunków zagospodarowania przestrzennego gminy Złoty Stok.

Opisane wyżej rozwiązania przyjęte w projekcie planu – uznaje się za skuteczne i zgodne z prawem ochrony środowiska.

Przyszłe zainwestowanie nie spowoduje pogorszenia jakości środowiska oraz krajobrazu w obrębie obszaru planu i terenów sąsiednich.

6. POTENCJALNY WPŁYW REALIZACJI PROJEKTU PLANU NA ŚRODOWISKO

Realizacja ustaleń projektu planu przyniesie ze sobą określony typ zagospodarowania i związane z nim przekształcenia.

Realizując założone dla gminy kierunki zmian w jej strukturze przestrzennej wprowadza się w obszarze objętym projektem planu nowe przeznaczenie, dopuszczając w granicach dotychczasowego użytkowania rolniczego zabudowę mieszkaniowo-usługową. Na rysunku zmiany planu teren ten został oznaczony symbolem „MN”.

Przedmiotem projektu planu jest obszar działki ewidencyjnej nr 5/1 oraz -części działki ewidencyjnej nr 5/2 położone w obrębie Małolno, funkcjonujący obecnie jako zdegradowany teren łąkowy. Proponowane nowe zainwestowanie tj, zabudowa mieszkaniowa jednorodzinna nie jest zaliczana do przedsięwzięć znacząco negatywnie oddziałujących na środowisko. Istnieje jednak możliwość wystąpienia niewielkich zmian środowiskowych wynikających z wprowadzenia trwałej zabudowy. Uwarunkowane one będą zarówno rodzajem zmian jak i ich stanem dotychczasowym i odpornością na procesy degradujące.

Niniejsza prognoza, ze względu na charakter ustaleń projektu planu –może się odnieść jedynie do potencjalnych skutków ich ewentualnego oddziaływania na środowisko .

W odniesieniu do poszczególnych elementów środowiska będą one następujące:

- ✓ Teren opracowania leży poza korytarzami ekologicznymi o znaczeniu międzynarodowym GKZ-7B Góry Złote – Góry Sowie i KPD-18A *Dolina Nysy Kłodzkiej* (w odległości ok.400 m) oraz w znacznym oddaleniu od drogowego korytarza „Sudeckiego Południowego” o przebiegu: DK30, DW367, DW381 i DK46 oraz poza Otuliną ŚPK.
- ✓ **Powierzchnia ziemi, gleby**- realizacja ustaleń projektu planu w zakresie kształtowania nowej zabudowy skutkować będzie czasowym lub trwałym zniszczeniem części aktywnej biologicznie warstwy glebowej i zmniejszeniem przestrzeni produkcyjnej gleb. Planowana zabudowa na terenach użytkowanych rolniczo nie będzie wymagała zgodny na zmianę przeznaczenia na cele nierolnicze, gdyż na obszarze opracowania dominują gleby słabych klas bonitacyjnych (IV klasa). Przygotowanie fundamentów pod zabudowę w sposób trwały naruszy strukturę profilu. Praca maszyn i urządzeń obsługujących plac budowy może stwarzać ryzyko wycieku paliwa i zanieczyszczenia gleb związkami ropopochodnymi. Wskazuje się na konieczność właściwego zabezpieczenia placu budowy. Wprowadzanie zieleni urządzonej i zachowanie współczynnika powierzchni biologicznie czynnej ograniczy infiltracyjne przenikanie zanieczyszczeń do gleb. Zachowaniu standardów jakościowych gleb sprzyjają również zapisy w zakresie gospodarki wodno –ściekowej, w zakresie której ustala się zakaz wprowadzania ścieków do wód i do ziemi, a także zapisy z zakresu gospodarki odpadami. Oddziaływanie na gleby będzie mieć charakter lokalny i krótkotrwały, związany z prowadzeniem prac ziemnych w związku z przygotowaniem gruntu do budowy. Realizacja ustaleń mpzp będzie mieć charakter częściowo odwracalny w kontekście wpływu na środowisko glebowe.
- ✓ **Wody powierzchniowe i podziemne** - na etapie realizacji nowej zabudowy mogą wystąpić czasowe, negatywne zmiany w płytkim układzie wód gruntowych. Realizacja ustaleń mpzp będzie nieznacznie skutkowała zwiększonym poborem wody oraz zwiększoną produkcją ścieków i odpadów w związku z nowymi terenami zabudowy mieszkaniowej jednorodzinnej. Powstające nieczystości płynne będą zróźnicowane w zależności od profilu działalności. Będą to ścieki bytowe, pochodzące głównie z budynków mieszkalnych. Ustalenia planu w zakresie gospodarki wodno-ściekowej zakładają odprowadzenie ścieków do szczelnych zbiorników (do czasu wybudowania sieci kanalizacji sanitarnej). Zaopatrzenie w wodę z istniejącej sieci wodociągowej.
- ✓ **Warunki klimatyczne, klimat akustyczny** – Wszelkie prowadzone roboty budowlane w związku z realizacją ustaleń mpzp będą wywoływać lokalny, tymczasowy i krótkotrwały wzrost stężeń zanieczyszczeń w powietrzu, szczególnie pyłów powstałych podczas przemieszczania mas ziemi oraz gazów emitowanych przez pojazdy obsługujące plac budowy. Nieznacznie zwiększy się emisja hałasu w związku z pracą urządzeń i maszyn oraz wzmożonego ruchu (transpotr) podczas realizacji budowy. Prawidłowa realizacja ustaleń zapisanych w projekcie planu nie będzie stanowić zagrożenia dla jakości środowiska atmosferycznego, nie powinna powodować uciążliwości, a niekorzystny wpływ prowadzonych robót budowlanych będzie miał jedynie charakter tymczasowy do czasu ukończenia prac budowlanych. Przy spełnieniu wymogów dotyczących ogrzewania poprzez m.in. zastosowanie proekologicznych źródeł energii oraz utrzymaniu luźnej zabudowy – nie powinno wystąpić pogorszenie stanu czystości atmosfery (kumulacja zanieczyszczeń).
- ✓ **Bioróżnorodność, świat roślin i zwierząt** - realizacja ustaleń mpzp będzie się wiązała z przygotowaniem terenu do budowy. Roboty ziemne oraz inne roboty związane z wykorzystaniem sprzętu mechanicznego lub urządzeń technicznych, spowodują naruszenie wierzchniej warstwy gruntu. Należy zminimalizować powyższe prace do działań niezbędnych, nie naruszać struktury gleby w miejscach nie związanych z zabudową. Także prace prowadzone w pobliżu drzew lub krzewów albo ich zespołów, mogą być wykonywane wyłącznie w sposób im nieszkodzący, szczególnie należy chronić drzewa nieprzeznaczone do wycinki. Oddziaływanie realizacji ustaleń projektu planu na lokalną faunę będzie mieć charakter stały o większej intensywności w fazie realizacji ustaleń i mniej intensywny w fazie eksploatacji. Nie przewiduje się w związku z realizacją ustaleń mpzp działań mogących powodować szkody w ochronie gatunków roślin i zwierząt, pod warunkiem spełnienia wszelkich środków ostrożności w zakresie ochrony przyrody przy prowadzeniu prac budowlanych i użytkowania obiektów, a także zastosowania dobrych praktyk realizacji inwestycji oraz podejmowania działań zapobiegających i minimalizujących szkody

- ✓ **Krajobraz** – niewielka zabudowa usytuowana w pobliżu istniejącej luźnej zabudowy wiejskiej – nie naruszy istniejącej harmonii krajobrazowej. Ustalenia projektu planu zakładają powiązanie nowej zabudowy pod względem wielkości i formy architektonicznej z charakterystyką zabudowy już istniejącej. Lokalnie walory estetyczne krajobrazu zostaną wzbogacone o zieleni urządzonej w ramach realizacji nowych funkcji terenu. Realizacja ustaleń mpzp nie będzie dysharmonizować istniejącej struktury krajobrazowej. Zaleca się nasadzenia rodzimych gatunków roślin. Oddziaływanie będzie miało charakter trwały i pozytywny
- ✓ **Bytowanie ludzi** – do pozytywnych skutków przedmiotowego projektu planu można zaliczyć możliwość realizacji zamierzeń życiowych oraz bytowanie mieszkańców w terenie atrakcyjnym pod względem zdrowotnym i krajobrazowym. Dopuszczone planem przeznaczenie terenu wyklucza możliwość realizacji inwestycji mogących znacząco wpływać na środowisko i życie mieszkańców.

Z powyższych ustaleń wynika, że potencjalne oddziaływanie na środowisko będzie zróżnicowane w następujący sposób:

- ✓ W zależności od zakresu oddziaływania:
 - bezpośrednio: zaburzenie morfologii i płytkiego układu wód na etapie realizacji nowej zabudowy, techniczne zniszczenie gleby w obrębie trwałej zabudowy, zmniejszenie powierzchni biologicznie czynnej,
 - pośrednie i wtórne: brak
- ✓ W zależności od okresu oddziaływania:
 - -krótkoterminowe: hałas, wibracje (pracujące maszyny), emisja zanieczyszczeń atmosfery i wód oraz płoszenie ptaków i zwierząt związane z procesem realizacji budowy,
 - średnio i długo terminowe: brak
 - stałe: nowe elementy krajobrazu i zmniejszenie powierzchni biologicznie czynnej,
- ✓ W zależności od rodzaju oddziaływania:
 - negatywne: zmniejszenie powierzchni biologicznie czynnej w obrębie terenu trwale zabudowanego.
 - pozytywne: możliwość realizacji zamierzeń życiowych właścicieli terenu oraz bytowania ludzi w środowisku o wysokich walorach przyrodniczych i zdrowotnych.

6.1 ODDZIAŁYWANIE TRANSGRANICZNE

W wyniku przeprowadzonej analizy planowanego zainwestowania nie przewiduje się transgranicznego oddziaływania na środowisko wskutek realizacji ustaleń projektu mpzp.

Obszar opracowania oddalony jest od terenów przygranicznych z Republiką Czeską i odizolowany od nich morfologicznie i leśnie (ok.4 km).

7. OCENA CELÓW OCHRONY ŚRODOWISKA USTANOWIONYCH NA SZCZEBLU MIĘDZYNARODOWYM, WSPÓLNOTOWYM I KRAJOWYM, ISTOTNE Z PUNKTU WIDZENIA PROJEKTOWANEGO ZMIANY MPZP ORAZ SPOSOBY, W JAKICH TE CELE I PROBLEMY ŚRODOWISKA ZOSTAŁY UWZGLĘDNIONE PODCZAS OPRACOWYWANIA DOKUMENTU

W traktacie o Unii Europejskiej z Maastricht sformułowano główne cele ochrony i poprawy środowiska naturalnego oraz ochronę zdrowia, racjonalne wykorzystanie zasobów naturalnych, wspieranie przedsięwzięć na rzecz rozwiązywania regionalnych i światowych problemów środowiska, Poszczególnym działom gospodarki wyznaczono zadania służące realizacji celów zrównoważonego rozwoju. Polityka ochrony środowiska jest jedną z polityk wspólnotowych Unii Europejskiej o charakterze horyzontalnym. Jej zakres obejmuje wszystkie dziedziny życia społeczno-gospodarczego. Każde państwo członkowskie samo realizuje cele ochrony środowiska. Polityka ekologiczna państwa określa w naszym kraju kierunki działań w zakresie ochrony środowiska zgodne z ustaleniami Unii Europejskiej. - Ważnym dokumentem jest :

- Dyrektywa 2000/60/WE Parlamentu Europejskiego i Rady z dnia 23.10.2000r ustanawiająca ramy wspólnotowego działania w dziedzinie polityki wodnej tzw. Ramowa Dyrektywa Wodna (RDW).

Najważniejszym przesłaniem RDW jest ochrona zasobów wodnych dla przyszłych pokoleń. Głównym celem RDW jest osiągnięcie dobrego stanu wszystkich części wód, poprzez określenie i wdrożenie koniecznych działań w ramach zintegrowanych programów działań w państwach członkowskich. Narzędziem do osiągnięcia celów środowiskowych są Plany gospodarowania wodami (PGW). PGW ustalają cele środowiskowe dla jednolitych części wód i obszarów chronionych.

- Konwencja o Różnorodności Biologicznej – Rio de Janeiro, 1992 r.

Do najważniejszych aktów prawnych krajowych należą:

- Ustawa z 2008r, o udostępnianiu informacji o środowisku, jego ochronie, udziale społeczeństwa w ochronie środowiska oraz ocenach oddziaływania na środowisko,
- Uchwała nr 67 Rady Ministrów z dn.16.07.2019r.- w sprawie przyjęcia „Polityki ekologicznej państwa 2030-strategia rozwoju w obszarze środowiska i gospodarki wodnej”
- Krajowy Plan Gospodarki Odpadami

Na szczeblu województwa cele rozwoju zostały określone w dokumentach:

- Plan zagospodarowania przestrzennego województwa dolnośląskiego -2020 r.
- Strategia rozwoju województwa dolnośląskiego z perspektywą do 2030 r.

Przeprowadzona analiza w niniejszym opracowaniu – wykazała brak negatywnych oddziaływań o charakterze znaczącym na środowisko obszaru planu oraz na środowisko terenów przyległych.

Wszelkie akty prawne dotyczące planowania przestrzennego i polityki przestrzennej – są zgodne z prawem międzynarodowym oraz umowami międzynarodowymi.

8. POTENCJALNE ZMIANY W PRZYPADKU BRAKU REALIZACJI MIEJSCOWEGO PLANU

Brak realizacji miejscowego planu zagospodarowania przestrzennego spowoduje, że główny cel projektu miejscowego planu zagospodarowania jakim jest zabudowa mieszkaniowa jednorodzinna nie zostanie zrealizowany.

Obszar przeznaczony w projekcie planu do zabudowy pozostanie w stanie niezmienionym jako teren rolny. Nie ulegną poprawie warunki życiowe ludności, potencjalnych użytkowników projektowanego terenu zabudowy. W przypadku użytkowania tego terenu w dotychczasowy sposób, czyli jako grunty orne i łąki- niekorzystne zmiany właściwości fizycznych gleby mogą nastąpić w konsekwencji uprawy mechanicznej, erozji wietrznej, wodnej, zakwaszenia gleby, chemizacji rolnictwa Ponadto może wystąpić ryzyko skażenia gleby i wód podziemnych środkami ochrony roślin. Stosowanie różnego rodzaju pestycydów przy uprawie gruntu może też negatywnie wpływać na stan wód pobliskiego potoku Mąkolnica.

W przypadku pozostawienia tego terenu jako grunt rolny zostanie zarośnięty roślinnością segetalną – chwastami polnymi oraz krzewami, może stanowić siedlisko szkodników i chorób roślin.

9. ROZWIĄZANIA OGRANICZAJĄCE NEGATYWNE ODDZIAŁYWANIE NA ŚRODOWISKO, ROZWIĄZANIA ALTERNATYWNE I KOMPENSACYJNE.

Obowiązujące studium oraz plan zagospodarowania przestrzennego zaproponowało szereg rozwiązań mających na celu zapobieganie lub ograniczanie negatywnych oddziaływań na środowisko. Niezależnie od ustaleń projektu planu, na obszarze opracowania obowiązują przepisy odrębne, regulujące normy związane z zainwestowaniem terenu i zachowaniem właściwych standardów jakości poszczególnych elementów środowiska. Niniejsza prognoza nie stwierdza znaczących negatywnych oddziaływań na środowisko przyrodnicze. Studium oraz projekt planu odnosi się w swoich zapisach do poszczególnych komponentów środowiska, ustalając zapisy, które poprzez wdrożenie skutkować będą łagodzeniem i rekompensatą wpływu inwestycji na środowisko lub będą mieć charakter działań zapobiegawczych.

Poniżej zostały wyszczególnione rozwiązania pozwalające osiągnąć te cele, podzielone na 5 kategorii:

- ✓ rozwiązania funkcjonalno- przestrzenne:
- ✓ rozwiązania uwzględniające uwarunkowania ochrony środowiska,
- ✓ rozwiązania uwzględniające ochronę dziedzictwa kulturowego i zabytków oraz dóbr kultury współczesnej,
- ✓ rozwiązania uwzględniające ochronę bioróżnorodności,
- ✓ rozwiązania uwzględniające ochronę krajobrazu.

Rozwiązanie funkcjonalno- przestrzenne

Na ustalenia studium, a co za tym idzie również na ustalenia planu zagospodarowania oraz projektowane rozwiązania funkcjonalno-przestrzenne wywierają wpływ czynniki fizyczno-geograficzne, jak np. rzeźba terenu, czynniki biologiczno-ekologiczne np stan zasobów przyrodniczych oraz sposób jego zagospodarowania. Teren opracowania cechuje się korzystnymi warunkami geologicznymi oraz dobrymi warunkami wodnymi dla budownictwa, zatem brak przeciwwskazań dla realizacji zaproponowanego w projekcie planu zagospodarowania terenu

Rozwiązania przedstawione w projekcie planu są odpowiedzią na zapotrzebowania gminy na nowe rezerwy terenów przeznaczonych na rozwój mieszkalnictwa. Rozwiązania te nie będą źródłem, istotnego zagrożenia dla środowiska i pogorszenia warunków życia mieszkańców. Przedstawione we wcześniejszych częściach niniejszego opracowania analizy wskazują na to, iż nie ma istotnych przeciwwskazań do zaproponowanego w projekcie przeznaczenia terenu.

Rozwiązania uwzględniające uwarunkowania ochrony środowiska

Realizacja ustaleń projektu mpzp wymaga uwzględnienia warunków ochrony środowiska poprzez zastosowanie rozwiązań minimalizujących negatywne oddziaływanie tego projektu. Przyjęte w obowiązującym studium, a obowiązujące dla projektu planu rozwiązania dotyczą takich dziedzin, jak:

- ✓ zaopatrzenie w wodę,
- ✓ unieszkodliwianie ścieków sanitarnych,
- ✓ odprowadzanie wód opadowych,
- ✓ zaopatrzenie w energię elektryczną,
- ✓ zaopatrzenie w energię cieplną,
- ✓ gospodarka odpadami.

Rozwiązania te dają możliwość znaczącej eliminacji potencjalnych zagrożeń dla środowiska, będących skutkiem nowego zagospodarowania.

Rozwiązania uwzględniające ochronę dziedzictwa kulturowego i zabytków oraz dóbr kultury współczesnej

W granicach planu nie występują istniejące stanowiska archeologiczne. Teren nie znajduje się również w granicach ochrony konserwatorskiej układu ruralistycznego.

Rozwiązania uwzględniające ochronę bioróżnorodności

Do rozwiązań projektowanego dokumentu, mogących mieć korzystny wpływ na różnorodność biologiczną należą:

- ✓ rozwiązania z zakresu ochrony środowiska, które minimalizują negatywne oddziaływanie (np. zakaz odprowadzania nie oczyszczonych ścieków do środowiska, właściwe gospodarowanie odpadami),
- ✓ pozostawienie na obszarach zabudowy powierzchni biologicznie czynnej,
- ✓ możliwość uzupełniania danej funkcji terenu zielenią urządzoną,

Rozwiązania uwzględniające ochronę krajobrazu

Do rozwiązań służących kształtowaniu i ochronie krajobrazu należą zapisy :

- ✓ ograniczające wysokość zabudowy,
- ✓ ustalenie wskaźnika intensywności zabudowy

10. ROZWIĄZANIA ALTERNATYWNE DO ROZWIĄZAŃ ZAWARTYCH W PROJEKCIE PLANU

Prognoza oddziaływania na środowisko była sporządzana równoległe do projektu planu. Dla proponowanego projektu planu nie przewidziano alternatywnych rozwiązań w związku z przyjętymi w projekcie optymalnymi rozwiązaniami zgodnymi z zasadami ekorozwoju i z uwzględnieniem priorytetu ochrony środowiska. Przyjęty wariant projektu planu spełnia postulaty polityki ekologicznej państwa oraz wytyczne wskazane w programie ochrony środowiska.

11. PROPONOWANE METODY ANALIZY REALIZACJI POSTANOWIEŃ PROJEKTOWANEGO DOKUMENTU ZMIANY STUDIUM

Zgodnie z ustawą o planowaniu i zagospodarowaniu przestrzennym wynika obowiązek wykonywania przez organ wykonawczy gminy oceny aktualności studium i planów zagospodarowania przestrzennego proponuje się, aby analizę skutków realizacji postanowień planu wykonać w ramach tej oceny. Ocenę aktualności studium i planów sporządza się co najmniej raz w czasie kadencji rady. Z tą samą częstotliwością wykonywana byłaby analiza skutków realizacji postanowień planu.

Podstawowym kryterium oceny powinny być nie tylko zapisy planu, ale również ich realizacja w terenie. Postuluje się aby ocena obejmowała również wszelkie aspekty środowiskowe.

Jednocześnie realizacja planu – podlegać będzie bieżącemu monitoringowi odpowiednich służb ochrony środowiska, przyrody, organów administracji oraz organizacji ekologicznych. Zaleca się prowadzenie okresowego monitoringu prowadzonych prac budowlanych oraz zagospodarowania ocenianego terenu. W przypadku stwierdzenia jakichkolwiek nieprawidłowości np. niezachowania norm środowiskowych należy podjąć odpowiednie działania, zmierzające do wyegzekwowania od właściciela naprawienia ewentualnych szkód i prowadzenia dalszych działań zgodnie z wytycznymi zawartymi w projekcie planu jak również w przepisach odrębnych. Proponuje się objęcie monitoringiem komponentów środowiska w zakresie: jakości wód, jakości powietrza (zanieczyszczenia), jakości gleb i gospodarowania odpadami.

Ważna jest również postawa mieszkańców, którzy powinni interweniować w przypadku stwierdzenia jakichkolwiek nieprawidłowości/uciążliwości wynikających podczas realizacji inwestycji.

12. ANALIZA ZGODNOŚCI MPZP Z CELAMI OCHRONY ŚRODOWISKA USTANOWIONYMI NA SZCZEBLU LOKALNYM

Zapisy projektu planu mają charakter lokalny, ponieważ dotyczą stosunkowo niewielkiego obszaru (1.20ha) terenu wsi Mąkolno. Nie odnoszą się do dokumentów krajowych i międzynarodowych z zakresu ochrony środowiska. Jednakże respektują one określone w tych dokumentach cele ochrony środowiska oraz zrównoważonego rozwoju.

Zasady tej ochrony określone dyrektywami unijnymi, wdrażane są na podstawie ustaw takich jak: prawo wodne, prawo ochrony środowiska, o ochronie przyrody, a przede wszystkim w ustawie o planowaniu i zagospodarowaniu przestrzennym.

Projekt miejscowego planu zagospodarowania przestrzennego – jest zgodny z Planem Zagospodarowania Przestrzennego Województwa Dolnośląskiego, Perspektywa 2020. Cele tam określone są zgodne ze studium uwarunkowań i kierunków zagospodarowania przestrzennego gminy Złoty Stok. W przypadku omawianego projektu planu, odnoszą się one do realizacji zapotrzebowania na cele mieszkalne, na podstawie sporządzonego bilansu terenów.

Studium oraz miejscowy plan - jest dokumentem umożliwiającym władzom samorządowym realizację strategicznej polityki przestrzennej w związku z tym, należy przyjąć, że polityka ta jest wynikiem oczekiwań mieszkańców gminy oraz stanowi ofertę zarówno dla nowych mieszkańców jak i dla potencjalnych inwestorów zewnętrznych, których działalność może przyspieszyć rozwój społeczny i gospodarczy gminy.

Wszystkie wymogi określone w wyżej omawianych dokumentach są aktualne również w sporządzonym projekcie planu terenu położonego w Mąkolnie w sąsiedztwie istniejącej zabudowy wiejskiej.

13. STRESZCZENIE W JĘZYKU NIESPECJALISTYCZNYM

Niniejsze opracowanie stanowi prognozę oddziaływania na środowisko projektu miejscowego planu zagospodarowania przestrzennego - działki ewidencyjnej nr 5/1 oraz -części działki ewidencyjnej nr 5/2 o łącznej powierzchni ok.1.20 ha położonych w obrębie wsi Mąkolno

Celem prognozy jest wskazanie wpływu realizacji projektu na środowisko przyrodnicze, ze szczególnym uwzględnieniem obszarów i obiektów cennych przyrodniczo. Prognoza identyfikuje wpływ nowego przeznaczenia terenu na poszczególne składniki środowiska przyrodniczego: różnorodność biologiczną, bytowanie ludzi, świat roślinny i zwierzęcy, zasoby wodne, powietrze atmosferyczne i klimat, powierzchnię ziemi i krajobraz oraz zasoby naturalne.

Prognoza analizuje i ocenia zapisy projektu planu pod względem zasad prawidłowego funkcjonowania środowiska przyrodniczego, jego ochrony i zrównoważonego rozwoju. Powinna ułatwić identyfikację możliwych do określenia skutków środowiskowych spowodowanych realizacją postanowień analizowanego dokumentu oraz ocenić, czy przyjęte rozwiązania ochronne w dostateczny sposób zabezpieczają przed powstawaniem zagrożeń dla środowiska.

Obszar opracowania, obejmuje dwie działki ewidencyjne, położone w północnej części wsi Mąkolno, użytkowane obecnie jako teren rolny. Projekt planu przewiduje wprowadzenie na przedmiotowym terenie zagospodarowania mieszkaniowego jednorodzinnego, oznaczonego na rysunku projektu planu symbolem „MN

Przedmiotowy teren położony jest na wysokości ok.275-276 m n.p.m., od strony zachodniej graniczy z drogą powiatową (działka nr 645/1) od strony północnej z drogą lokalną (działka nr 649/4). Teren od południa, zachodu i północy sąsiaduje z luźną zabudową wiejską, od wchodu i południa z polami i łąkami. W odległości ok.75m prawie równoległe do drogi powiatowej znajduje się potok Mąkolnica okolony roślinnością (zadrzewienia i zakrzewienia).. Od strony północno-zachodniej w odległości ok.100m znajdują się zwarty kompleks leśny. Na ocenianym terenie, wzdłuż granicy pomiędzy działkami nr 5/1 i 5/2 oraz w niewielkiej odległości od przedmiotowego terenu występują pojedyncze drzewa i małe zakrzewienia.

Posiada bezpośredni dostęp do istniejącej infrastruktury elektroenergetycznej, wodociągowej i telefonicznej (za wyjątkiem sieci gazowej i kanalizacyjnej).

Na podstawie przeprowadzonej analizy stwierdzono, iż wprowadzenie w życie zapisów projektu planu, a poprzez to nowego zagospodarowania terenu – nieznacznie zwiększy obszar zabudowy, nie powodując jednocześnie istotnych negatywnych zmian w stanie środowiska i jego i zasobach. Zapisana w projekcie planu maksymalna dopuszczalna wysokość nowej zabudowy nie spowoduje dysharmonii w istniejącej przestrzeni krajobrazowej.

Omawiany teren nie stanowi obszaru wartościowego pod względem kulturowym. Nie znajdują się na nim obiekty wpisane do rejestru zabytków ani do ewidencji zabytków zarówno wojewódzkiej jak i gminnej. Nie zarejestrowano również stanowisk archeologicznych oraz zinventaryzowanych form ochrony - zgodnie z ustawą o ochronie przyrody.

Realizacja ustaleń planu dotyczących nowej zabudowy oraz budowy sieci infrastruktury technicznej ze względu na ingerencję w wierzchnie warstwy gleby oraz likwidację części roślinności - negatywnie wpłynie na takie komponenty środowiska jak: powierzchnia ziemi i gleba. Projekt planu zawiera jednak zapisy mające na celu zniwelowanie ewentualnego negatywnego oddziaływania na środowisko. Będą one miały skutek tymczasowy i krótkotrwały występujący jedynie na etapie prac budowlanych. Inne zagrożenia odnoszące się do wód, powietrza i bioróżnorodności skutecznie powinien wyeliminować projekt w zakresie zasad zabudowy i zagospodarowania przestrzennego, który określi kierunkowe wytyczne do realizacji poprzez miejscowy plan zagospodarowania przestrzennego.

Z przeprowadzonej analizy wynika, że w planie wprowadzono szereg zakazów i nakazów chroniących środowisko oraz eliminujących potencjalny wpływ nowej zabudowy na jego komponenty. W związku z powyższym nie przewiduje się znaczącego negatywnego wpływu na zdrowie ludzi i środowisko przyrodnicze w tym: zwierzęta, rośliny, bioróżnorodność, obszary chronione, powierzchnię ziemi, walory krajobrazowe, jakość wód podziemnych i powierzchniowych oraz jakość powietrza, klimat, zasoby naturalne, zabytki i dobra materialne.

Dla obszarów sąsiadujących z obszarem opracowania - terenów pól, łąk, pastwisk i terenów zadrzewionych oraz wód potoku Mąkolnica przewiduje się pozytywne oddziaływanie poprzez przyjęte dla nich w projekcie zapisy, a sposób ich użytkowania nie ulegnie zmianie.

Podsumowując, w zapisach niniejszej prognozy wykazano, że:

- zapisy projektu mpzp wprowadzając nową zabudowę mieszkaniową jednorodzinną w sposób nieznacznie naruszający ogólny system przyrodniczy gminy,
- wariantem najkorzystniejszym dla środowiska, byłoby wprowadzenie nowej zieleni izolacyjnej od planowanego terenu zabudowy,
- realizacja planu miejscowego nie będzie oddziaływać negatywnie na zdrowie i samopoczucie ludzi,
- ustalenia projektu planu nie będą powodować odczuwalnych zmian lokalnego mikroklimatu,
- realizacja ustaleń planu dotyczących zabudowy oraz budowy sieci infrastruktury technicznej, ze względu na ingerencję w wierzchnie warstwy gruntu, negatywnie wpłynie na takie komponenty środowiska jak: powierzchnia ziemi i gleba,
- ze względu na pewne (75-100m) oddalenie terenów opracowania od obszaru wód potoku Mąkolnica - proponowana zmiana nie narusza ich integralności,
- możliwości rozwoju zabudowy zapisane w projekcie planu nie powinny mieć przełożenia na znaczące emisje zanieczyszczeń powietrza, wibracji czy hałasu.

Plan miejscowy został przygotowany z poszanowaniem zasad ładu przestrzennego i zgodnie z przepisami ochrony środowiska. Przestrzeganie przyjętych w projekcie planu zapisów służących zachowaniu właściwego stanu jakości i zasobów środowiska przy równoległym zachodzącym procesie rozwoju gospodarczego - pozwoli na spełnienie przesłanek fundamentalnych zasad zrównoważonego rozwoju. Ponadto objęcie terenu miejscowym planem zagospodarowania przestrzennego uporządkuje struktury przestrzenne obszaru.


Pełne wdrożenie ustaleń planu powinno stanowić wystarczające zabezpieczenie przed potencjalnymi negatywnymi zmianami w środowisku przyrodniczym.

Przestrzeganie przyjętych w projekcie planu zasad służących zachowaniu właściwego stanu jakości i zasobów środowiska przy równoległym zachodzącym procesie rozwoju gospodarczego pozwoli na spełnienie przesłanek fundamentalnych zasad zrównoważonego rozwoju.

 **GEOSTUDIO S.C**

Katarzyna Kątna, Patrycja Waniurska
ul. Przyjaźni 2G/2, 53-030 Wrocław
NIP 8992877086 REGON385634841

81





14. Oświadczenie autora – załącznik do prognozy

Oświadczam, że spełniam wymagania, o których mowa w art.74a ust.2 ustawy z dnia 3 października 2008r. o udostępnianiu informacji o środowisku i jego ochronie, udziale społeczeństwa w ochronie środowiska oraz ocenach oddziaływania na środowisko (Dz.U 2021, poz.247 ze zm.). Jestem świadoma odpowiedzialności karnej za złożenie fałszywego oświadczenia

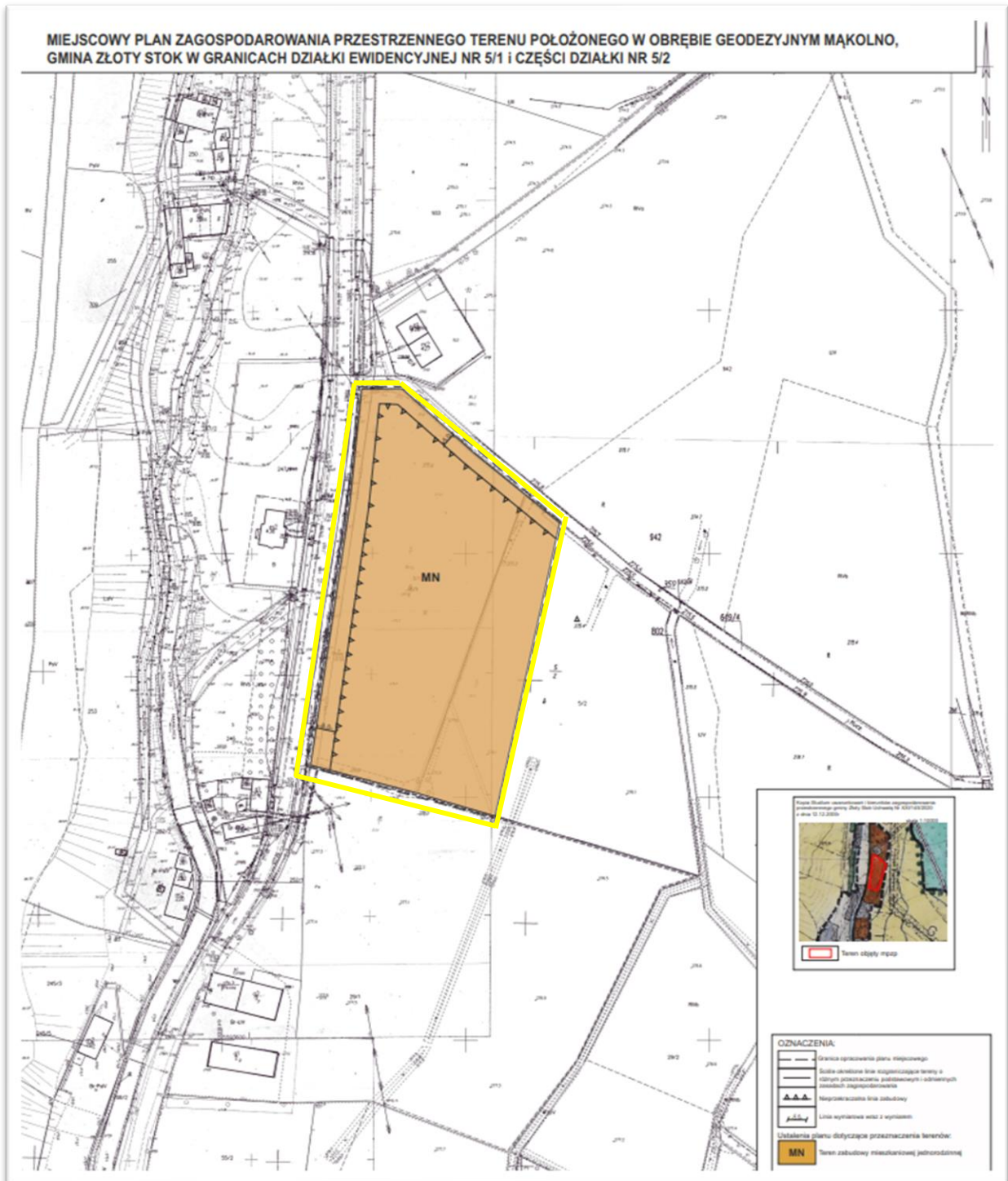


Katarzyna Nowak

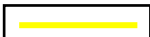


Katarzyna Kozłowska

**MAPA PROGNOZY ODDZIAŁYWANIA NA ŚRODOWISKO
PROJEKTU PLANU TERENU WE WSI BŁOTNICA**



LEGENDA DO PROGNOZY

 Obszar opracowania prognozy



Fot.1 Ortofotomapa przedstawiająca wycinek zagospodarowania terenu wsi Małolno z sąsiadującą luźną zabudową wiejską



Fot.2. Widok na teren objęty projektem mpzp wraz z istniejącym luźnym zadrzewieniem. W głębi widoczny kompleks leśny oraz zadrzewiony potok Mąkolnica