

**UCHWAŁA NR XLV/367/2023
RADY MIEJSKIEJ W ŻŁOTYM STOKU**

z dnia 27 kwietnia 2023 r.

**zmieniająca uchwałę w sprawie wyznaczenia
obszaru, wielkości i granic Aglomeracji Żłoty Stok**

Na podstawie art. 87 ust. 1 i 4 ustawy z dnia 20 lipca 2017 r. Prawo wodne (Dz. U. z 2022 r. poz. 2625, z późn. zm.) oraz w związku z § 3 i 4 Rozporządzenia Ministra Gospodarki Wodnej i Żeglugi Śródlądowej z dnia 27 lipca 2018 r. w sprawie sposobu wyznaczania obszaru i granic aglomeracji (Dz. U. z 2018 r. poz. 1586), Rada Miejska w Żłotym Stoku uchwała, co następuje:

§ 1. W uchwale Nr XI/87/2019 z dnia 30.10.2019 r. Rady Miejskiej w Żłotym Stoku w sprawie wyznaczenia obszaru i granic aglomeracji Żłoty Stok (Dz. U. Woj. Dolnośl., poz. 6261). wprowadza się następujące zmiany:

1) § 1 otrzymuje brzmienie:

„§ 1. Wyznacza się Aglomerację Żłoty Stok o równoważnej liczbie mieszkańców wynoszącej 2 697 RLM z oczyszczalnią ścieków w Płonicy.”;

2) Załącznik nr 1 do zmienianej uchwały otrzymuje brzmienie jak załącznik nr 1 do niniejszej uchwały

§ 2. Wykonanie Uchwały powierza się Burmistrzowi Żłotego Stoku.

§ 3. Uchwała wchodzi w życie po upływie 14 dni od dnia ogłoszenia w Dzienniku Urzędowym Województwa Dolnośląskiego.

Przewodnicząca Rady
Miejskiej w Żłotym Stoku

Elżbieta Ruszkowska

Załącznik nr 1
do uchwały nr XLV/367/2023
Rady Miejskiej w Złotym Stoku
z dnia 27 kwietnia 2023 r.

Plan aglomeracji Złoty Stok

powiat ząbkowicki
województwo dolnośląskie

luty 2023

Część opisowa

Wymagane informacje części opisowej przedstawiono zgodnie z Rozporządzeniem Ministra Gospodarki Wodnej i Żeglugi Śródlądowej z dnia 27 lipca 2018 r. w sprawie sposobu wyznaczania obszaru i granic aglomeracji (Dz. U. z 2018 r., poz. 1586).

1. Podstawowe informacje na temat aglomeracji

1. Nazwa aglomeracji: Złoty Stok
2. Wielkość RLM aglomeracji zgodnie z obowiązującą uchwałą: 3000
3. Wielkość RLM aglomeracji planowanej do wyznaczenia: 2697(stan na 30.06.2022 r.)
4. Gmina wiodąca w aglomeracji: Złoty Stok
5. Gminy w aglomeracji: Złoty Stok
6. Wykaz nazw miast i/lub miejscowości w aglomeracji, zgodnie z dołączonym do wniosku załącznikiem graficznym: Złoty Stok oraz fragment miejscowości Plonica, gdzie zlokalizowana jest oczyszczalnia ścieków
7. Wykaz nazw miejscowości dołączanych do obszaru aglomeracji: nie dotyczy
8. Wykaz nazw miejscowości wyłączanych z obszaru aglomeracji: nie dotyczy
9. Nazwa miejscowości, w której zlokalizowana jest oczyszczalnia ścieków: Plonica

Uzasadnienie do zmiany aglomeracji:

Aglomeracja Złoty Stok wymaga aktualizacji, ponieważ zaszła różnica pomiędzy RLM w uchwale, a RLMrz, która wynosiła więcej niż 5%.

2. Adres gminy, gminy wiodącej w aglomeracji

Miejscowość: Złoty Stok	Ulica, nr: Rynek 22
Gmina: Złoty Stok	Powiat: ząbkowicki
Województwo: dolnośląskie	
Telefon: 74 816 41 52	Fax: 74 816 41 33
e-mail do kontaktu bieżącego: lo@zlotystok.pl	

3. Dane kontaktowe osoby wskazanej do kontaktowania się w sprawach Aglomeracji

1. Imię i nazwisko: Piotr Cichoń
2. Telefon: 74 816 41 52
3. Fax: 74 816 41 33
4. E-mail: lo@zlotystok.pl

4. Dokumenty stanowiące podstawę do wyznaczenia aglomeracji

Lp.	Wyszczególnienie	Nie	Tak
1	2	3	4
1	Miejscowy plan zagospodarowania przestrzennego Gminy Złoty Stok został uchwalony przez Radę Miejską w Złotym Stoku (uchwała z dnia 18 marca 2004 r. nr XVI/100/04 i obejmuje całość obszaru gminy w jej granicach administracyjnych, z wyłączeniem terenów działek nr 10/10 i 10/20 w Złotym Stoku.		x
2	Studium uwarunkowań i kierunków zagospodarowania przestrzennego		x
3	Decyzje o ustaleniu lokalizacji inwestycji celu publicznego	x	

4	Wieloletni plan rozwoju i modernizacji urządzeń wodociągowych i kanalizacyjnych	x	
5	Inne (wymienić)	x	

5. Opis systemu zbierania ścieków komunalnych w obrębie aglomeracji

5.1. Informacje na temat długości i rodzaju istniejącej sieci kanalizacyjnej i liczby osób korzystających z istniejącej sieci kanalizacyjnej na koniec 2022 roku

Tabela 1. Sieć istniejąca

Lp.	Kanalizacja istniejąca	Długość [km]	Liczba osób korzystających z istniejącej kanalizacji		
			Mieszkańcy	Osoby czasowo przebywające na terenie aglomeracji ¹	Sumaryczna liczba osób [kol 4 + kol 5]
1	2	3	4	5	6
1	Sanitarna grawitacyjna	9,4	2 484	213	2 697
2	Sanitarna tłoczna	0,0			
3	Ogólnospławna grawitacyjna	5,8			
4	Ogólnospławna tłoczna	0,0			
Razem		15,2	2 484	213	2 697

5.2. Informacje na temat długości i rodzaju planowanej do wykonania sieci kanalizacyjnej w celu dostosowania aglomeracji do warunków określonych w Dyrektywie Rady z dnia 21 maja 1991 r. dotyczącej oczyszczania ścieków komunalnych (91/271/EWG) oraz liczby osób korzystających z planowanej sieci kanalizacyjnej.

5.2.1. Sieć kanalizacyjna o wskaźniku długości sieci nie mniejszym niż 120 osób na 1 km sieci².

Tabela 2. Sieć planowana

Lp.	Kanalizacja planowana do wykonania	Długość [km]	Liczba osób, które zostaną podłączone do planowanej do wykonania kanalizacji		
			Mieszkańcy	Osoby czasowo przebywające na terenie aglomeracji ³	Sumaryczna liczba osób [kol 4 + kol 5]
1	2	3	4	5	6
1	Sanitarna grawitacyjna	0	0	0	0
2	Sanitarna tłoczna	0			
3	Ogólnospławna grawitacyjna	0			
4	Ogólnospławna tłoczna	0			

¹ Pod pojęciem „osoby czasowo przebywające na terenie aglomeracji” rozumie się liczbę zarejestrowanych miejsc noclegowych w obiektach usług turystycznych, szpitalach, internatach, więzieniach etc.

² Wskaźnik wyliczany jest sumarycznie dla wszystkich miast i/lub miejscowości (wchodzących w skład aglomeracji), w obrębie których planuje się budowę sieci kanalizacji sanitarnej. Należy pamiętać, aby planowane inwestycje były uzasadnione ekonomicznie. Szczegółowe uwarunkowania dotyczące wyliczania wskaźnika długości sieci znajdują się w Wytocznych do tworzenia i zmiany aglomeracji.

³ Pod pojęciem „osoby czasowo przebywające na terenie aglomeracji” przyjmuje się liczbę zarejestrowanych miejsc noclegowych (obiekty usług turystycznych, szpitale, internaty, więzienia).

Razem	0	0	0	0
--------------	----------	----------	----------	----------

Wskaźnik długości sieci > 120 mieszkańców na 1 km sieci

Obliczenie wskaźnika długości sieci dla planowanej do wykonania sieci kanalizacyjnej (dla obszaru o wskaźniku długości sieci nie mniejszym niż 120 osób na 1 km sieci).	
Długość sieci kanalizacyjnej planowanej do wykonania [kol. 3 - razem]	0
Sumaryczna liczba mieszkańców oraz osób czasowo przebywające na terenie aglomeracji, którzy będą obsługiwani przez planowaną do wykonania sieć kanalizacyjną [kol. 6 - razem]	0
Wskaźnik długości sieci = sumaryczna liczba mieszkańców oraz osób czasowo przebywających na terenie aglomeracji [kol. 6 - razem] / długość sieci kanalizacyjnej planowanej do wykonania [kol. 3 - razem]	0

5.3. Informacje na temat długości i rodzaju sieci kanalizacyjnej oraz liczby osób korzystających z sieci kanalizacyjnej po dostosowaniu aglomeracji do warunków określonych w Dyrektywie Rady z dnia 21 maja 1991 r. dotyczącej oczyszczania ścieków komunalnych (91/271/EWG).

Lp.	Kanalizacja istniejąca i planowana	Długość [km]	Liczba osób korzystających z kanalizacji po dostosowaniu aglomeracji do warunków określonych w Dyrektywie 91/271/EWG		
			Mieszkańcy	Osoby czasowo przebywające na terenie aglomeracji ⁶	sumaryczna liczba osób [kol 4 + kol 5]
1	2	3	4	5	6
1	Sanitarna grawitacyjna	9,4	2 484	213	2 697
2	Sanitarna tłoczna	0,0			
3	Ogólnospławna grawitacyjna	5,8			
4	Ogólnospławna tłoczna	0,0			
Razem		15,2	2 484	213	2 697

6. Opis gospodarki ściekowej w aglomeracji
6.1. Informacje na temat oczyszczalni ścieków.

Nazwa oczyszczalni ścieków: **Płonica**

Lokalizacja oczyszczalni ścieków (adres): **Płonica działka ewidencyjna 202/1 obręb 0005**

Dane kontaktowe (telefon, e-mail, fax): **Przedsiębiorstwo Produkcyjno-Usługowe „WOD-KAN” Sp. z o.o. ul. Wiejska 2 57-250 Złoty Stok, telefon (074) 81 75 071, email: biuro@ppuwodkan.pl**

Pozwolenie wodnoprawne na odprowadzanie ścieków z oczyszczalni do środowiska (data, znak, oznaczenie organu, termin ważności decyzji): **decyzja Dyrektora Zarządu Zlewni w Nysie Państwowego Gospodarstwa Wodnego Wody Polskie z dnia 17 czerwca 2020 r. znak: WR.ZUZ.4.4210.133.2020.TD**

Przepustowość oczyszczalni:

średnia [m³/d]: 465,00

maksymalna godzinowa [m³/h]: 102,53

maksymalna roczna [m³/rok]: 169 725

Projektowa wydajność oczyszczalni ścieków [RLM]: 6 250

Ilość ścieków dostarczanych do oczyszczalni ścieków, zgodnie z danymi przedłożonymi w ostatnim sprawozdaniu z realizacji KPOŚK:

Ścieki dopływające siecią kanalizacyjną [m³/d]: 187

Ścieki dowożone [m³/d]: 0

Średnie obciążenie oczyszczalni [m³/d]: 190

Ilość ścieków oczyszczonych w roku poprzednim [m³/rok]: 68 400

Przewidywane średnie obciążenie oczyszczalni po zrealizowaniu planowanego zakresu sieci kanalizacji sanitarnej [m³/d]: nie dotyczy

Przewidywana ilość ścieków oczyszczanych w roku po zrealizowaniu planowanego zakresu sieci kanalizacji sanitarne [m³/rok]: nie dotyczy

Wartości wskaźników zanieczyszczeń ścieków surowych		
Wskaźnik	Wartość (średnioroczna z pomiarów)	Uwagi
1	2	3
BZT ₅ [mgO ₂ /l]	355
ChZT _{Cr} [mgO ₂ /l]	436,5
Zawiesina ogólna [mg/l]	139
Fosfor ogólny [mgP/l]	4,9
Azot ogólny [mgN/l]	53

Wartości wskaźników lub % redukcji zanieczyszczeń ścieków oczyszczonych ⁴		
Wskaźnik	Wartość lub % redukcji zgodnie z pozwoleniem wodnoprawnym	Wartość (średnioroczna z pomiarów)
1	2	3
BZT ₅ [mgO ₂ /l]	≤15	10,5
ChZT _{Cr} [mgO ₂ /l]	≤125	30,5
Zawiesina ogólna [mg/l]	≤35	7,2
Fosfor ogólny [mgP/l]	≤2	2,0
Azot ogólny [mgN/l]	≤15	15,5

Odbiornik ścieków oczyszczonych zgodnie z pozwoleniem wodnoprawnym: decyzja Dyrektora Zarządu Zlewni w Nysie Państwowego Gospodarstwa Wodnego Wody Polskie z dnia 17 czerwca 2020 r. znak: WR.ZUZ.4.4210.133.2020.TD	
Nazwa ciekłu: rów melioracyjny w zlewni potoku Zatoka	Kilometraż miejsca odprowadzania ścieków oczyszczonych: brak danych
Współrzędne geograficzne wylotu: długość (E) 16,8847, szerokość (N) 50,4597	

Typ oczyszczalni ścieków ⁵	
B - oczyszczalnia biologiczna spełniająca standardy odprowadzanych ścieków	x
Non B - oczyszczalnia biologiczna niespełniająca standardów odprowadzanych ścieków	
PUB1 - oczyszczalnia biologiczna z podwyższonym usuwaniem związków azotu (N), fosforu (P) spełniająca standardy odprowadzanych ścieków dla aglomeracji ≥ 100 000 RLM	
non PUB1 - oczyszczalnia jw. niespełniająca standardów odprowadzanych ścieków w zakresie usuwania N i/lub P	
PUB2 - oczyszczalnia biologiczna z podwyższonym usuwaniem związków azotu (N), fosforu (P) spełniająca standardy odprowadzanych ścieków dla aglomeracji < 100 000 RLM	
non PUB2 - oczyszczalnia jw. niespełniająca standardów odprowadzanych ścieków w zakresie usuwania N i/lub P	

Wydajność oczyszczalni ścieków musi zapewnić możliwość przyjęcia wszystkich ścieków z terenu aglomeracji, a w przypadku przyjmowania ścieków z innych aglomeracji lub terenów poza aglomeracją – również z tych terenów.

Wynik średnich pomiarów BZT₅ za 2022 rok z oczyszczalni w Płonicy podanych w sprawozdaniu KPOŚK wynosił w ściekach surowych 355 mg/l BZT₅ przy ilości ścieków

⁴ Należy zwrócić uwagę, że % redukcji zanieczyszczeń dotyczy ładunku wprowadzanego na oczyszczalnię i ładunku odprowadzanego z oczyszczalni, nie zaś zawartości % zanieczyszczeń w jednostce objętościowej ścieków

⁵ Znakiem „X” zaznaczyć właściwą odpowiedź

dopływających na oczyszczalnię – 68,4 tys. m³ (187 m³/dobę), zatem obliczenie obciążenia oczyszczalni ścieków będzie wynosić:

$$\text{Maksymalna przepustowość oczyszczalni} \times \text{zawartość BZT}_5 \text{ w ściekach surowych} = \text{zawartość BZT}_5 \text{ w ściekach surowych na dobę}$$

$$\underline{187 \text{ m}^3/\text{dobę} \times 0,355 \text{ mg/l} = 66,385 \text{ kg BZT}_5/\text{dobę}}$$

a zatem przy założeniu, że 1 mieszkaniec wprowadza 60 g BZT₅/dobę wyliczono:

$$\underline{66,385 \text{ kg BZT}_5/\text{dobę} : 0,06 \text{ kg BZT}_5/\text{dobę} = \mathbf{1\ 106 \text{ RLM}}$$

Projektowana wydajność oczyszczalni ścieków zgodnie ze sprawozdaniem KPOŚK za 2022 rok [RLM]: **6 250**

Na oczyszczalnię ścieków w Płonicy doprowadzane są ścieki z poza Aglomeracji. Łączne obciążenie oczyszczalni ścieków w 2022 roku wynosiło 3 000 RLM.

6.2. Informacje dotyczące indywidualnych systemów oczyszczania ścieków obsługujących mieszkańców aglomeracji

Z obszaru Aglomeracji zostały wyłączone dwie nieruchomości, które zaopatrzone są w przydomowe systemy oczyszczalni ścieków, ze względu na brak wyników pomiarów potwierdzających spełnianie warunków jakości oczyszczonych ścieków. Po zmianie uchwały, w tym obszarze i granic aglomeracji, nie będzie indywidualnych systemów oczyszczania ścieków obsługujących mieszkańców aglomeracji.

Wyłączone nieruchomości z obszaru Aglomeracji dotyczą działki 304/1 oraz 304/2 obręb 0007 w Złotym Stoku. Na wyłączanych nieruchomościach znajdują się przydomowe oczyszczalnie ścieków obsługujące mieszkańców. Instalacje były finansowane ze środków własnych właścicieli nieruchomości.

6.3. Uzasadnienie określonej dla aglomeracji równoważnej liczby mieszkańców.

Wyszczególnienie:	RLM
Liczba mieszkańców korzystających z istniejącej sieci kanalizacyjnej (pkt 5.1 Tab. 1 kol. 4)	2 484
Liczba mieszkańców, planowanych do przyłączenia do sieci kanalizacyjnej, na której wykonanie środki finansowe zostały pozyskane (pkt 5.1 Tab. 2 kol. 4)	0
Liczba mieszkańców planowanych do podłączenia do projektowanej sieci kanalizacyjnej (pkt 5.2.1 kol. 4 + pkt 5.2.2 kol. 4)	0
Liczba osób czasowo przebywających korzystających z sieci kanalizacyjnej (pkt 5.1 Tab. 1 kol. 5)	213

Liczba osób czasowo przebywających, planowanych do przyłączenia do sieci kanalizacyjnej, na której wykonanie środki finansowe zostały pozyskane (pkt 5.1 Tab. 2 kol. 5)	0
Liczba osób czasowo przebywających planowanych do podłączenia do projektowanej sieci kanalizacyjnej (pkt 5.2.1 kol. 5 + pkt 5.2.2 kol. 5)	0
Równoważna Liczba Mieszkańców wynikająca z dobowego ładunku ścieków odprowadzanych przez zakłady przemysłowe i usługowe korzystające z istniejącej sieci kanalizacyjnej [kol. 3 pkt 6.5 / 60 g/d]	0
Równoważna Liczba Mieszkańców wynikająca z dobowego ładunku ścieków, który będzie odprowadzanych przez zakłady przemysłowe i usługowe planowane do podłączenia do sieci kanalizacyjnej [kol. 3 pkt 6.6 / 60 g/d]	0
Liczba mieszkańców oraz osób czasowo przebywających na terenie aglomeracji, korzystających z indywidualnych systemów oczyszczania ścieków komunalnych (przedomowe oczyszczalnie ścieków, zbiorniki bezodpływowe), nie planowanych do podłączenia do sieci, określona na podstawie rejestrów prowadzonych przez gminę	0
Równoważna Liczba Mieszkańców RLM (suma)	2 697

Wyposażenie aglomeracji w kanalizację osiągnęło poziom ok. 100%. Zatem osiągnięto wymóg podłączenia do kanalizacji sanitarnej 100% RLM na terenie Aglomeracji do końca 2027 roku.

7. Informacje o strefach ochronnych ujęć wody, występujących na obszarze aglomeracji, obejmujących tereny ochrony bezpośredniej i tereny ochrony pośredniej zawierające oznaczenie aktu prawa miejscowego lub decyzje ustanawiające te strefy oraz zakazy, nakazy i ograniczenia obowiązujące na tych terenach.

Na terenie gminy Złoty Stok znajdują się dwa ujęcia wody w miejscowości Mąkolno i Złoty Stok (poza obszarem aglomeracji) dla których wyznaczono teren ochrony bezpośredniej.

8. Informacje o obszarach ochronnych zbiorników wód śródlądowych, występujących na obszarze aglomeracji, zawierające oznaczenie aktu prawa miejscowego ustanawiającego te obszary oraz zakazy, nakazy i ograniczenia obowiązujące na tych obszarach.

Na obszarze aglomeracji nie ma obszarów ochronnych zbiorników wód śródlądowych.

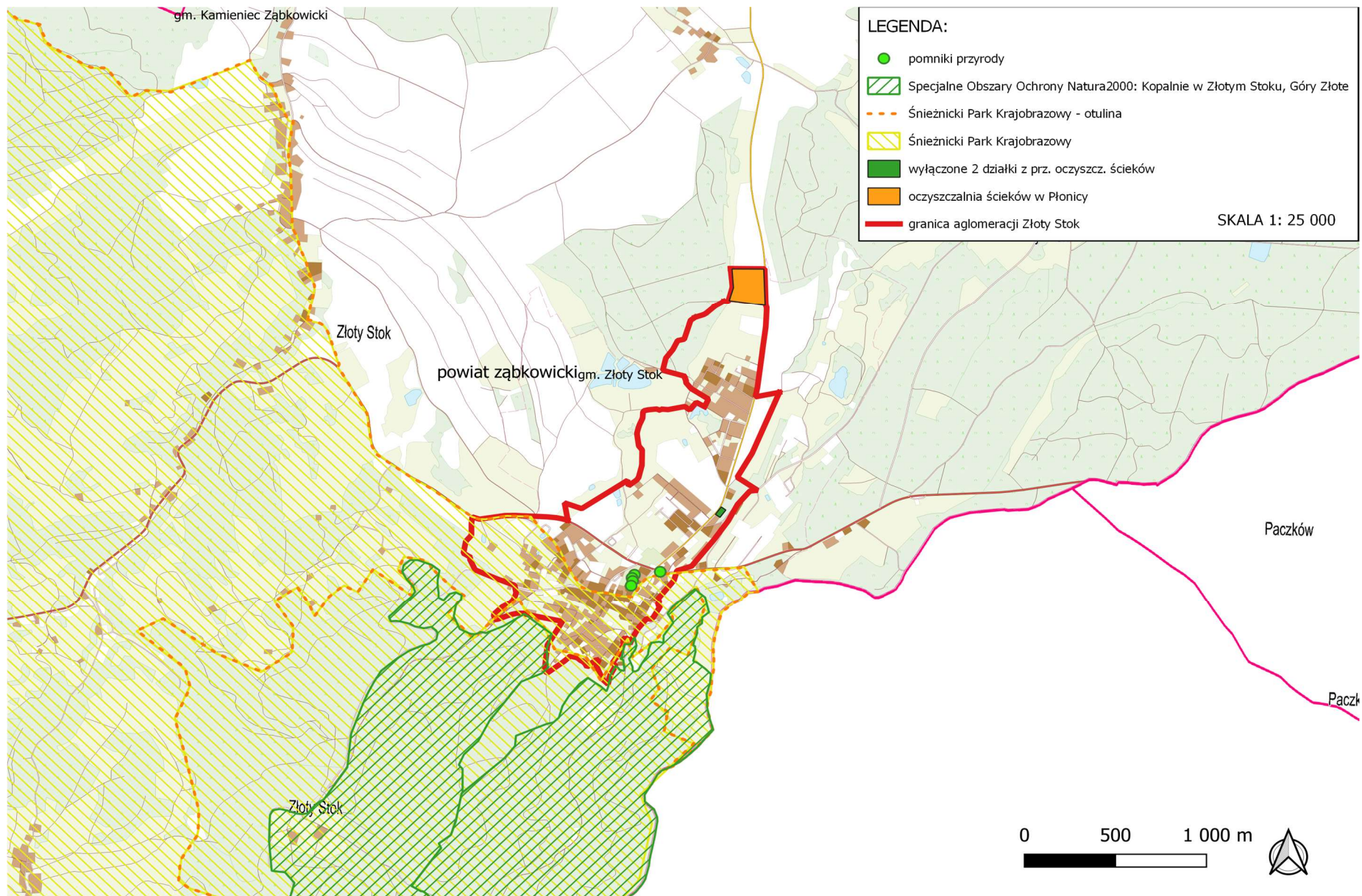
9. Informacje o formach ochrony przyrody, występujących na obszarze aglomeracji, zawierające nazwę formy ochrony przyrody oraz wskazanie aktu prawnego uznającego określony obszar za formę ochrony przyrody.

Na terenie projektowanej aglomeracji Złoty Stok znajdują się następujące formy ochrony przyrody:

- otulina Śnieżnickiego Parku Krajobrazowego, Rozporządzenie Wojewody Dolnośląskiego Nr 6 z dnia 27 lutego 2008 r. w sprawie Śnieżnickiego Parku Krajobrazowego (Dz. Urz. z 2008 r. Nr 63, poz. 809),
- obszar siedliskowy Natura 2000 PLH020007 Kopalnie w Złotym Stoku, Rozporządzenie Ministra Klimatu i Środowiska z dnia 13 czerwca 2022 r. w sprawie specjalnego obszaru ochrony siedlisk Kopalnie w Złotym Stoku (PLH020007); (Dz.U. 2022 poz. 1521),
- obszaru mającego znaczenie dla Wspólnoty Góry Złote (PLH020096), decyzja Komisji z dnia 10 stycznia 2011 r. w sprawie przyjęcia na mocy dyrektywy Rady 92/43/EWG czwartego zaktualizowanego wykazu terenów mających znaczenie dla Wspólnoty składających się na kontynentalny region biogeograficzny (notyfikowana jako dokument nr C(2010) 9669)(2011/64/UE); Dziennik Urzędowy Unii Europejskiej L 33 str. 146.
- 5 pomników ochrony przyrody.

10. Poprawność wykonania części graficznej.

Lp.	Wyszczególnienie	Nie	Tak	Nie dotyczy
1	Część graficzna została wykonana na mapie topograficznej w skali 1:25 000.		x	
2	Oznaczono granice obszaru proponowanej aglomeracji (obszar objęty i przewidziany do objęcia zasięgiem systemu kanalizacji zbiorczej).		x	
3	Oznaczono znajdujące się na terenie aglomeracji oczyszczalnie ścieków komunalnych, do których odprowadzane są (bądź odprowadzane będą) ścieki komunalne.		x	
4	Oznaczono granice administracyjne gminy / gmin zgodne z danymi z państwowego rejestru granic.		x	
5	Oznaczono granice stref ochronnych ujęć wody obejmujących tereny ochrony bezpośredniej i tereny ochrony pośredniej.		x	
6	Oznaczono granice obszarów ochronnych zbiorników wód śródlądowych.		x	
7	Oznaczono granice terenów objętych formami ochrony przyrody w rozumieniu ustawy z dnia 16 kwietnia 2004 r. o ochronie przyrody lub obszarów mających znaczenie dla Wspólnoty, znajdującego się na liście, o której mowa w art. 27 ust. 1 tej ustawy.		x	
8	Określono skalę planu w formie liczbowej i liniowej.		x	
9	Część graficzna została podpisana przez osobę upoważnioną do reprezentowania gminy (gminy wiodącej).		x	



Uzasadnienie

Zgodnie z art. 92 ustawy z dnia 29 lipca 2017 r. Prawo wodne (Dz. U. z 2022 r. poz. 2625 z późn. zm.) wójt, burmistrz lub prezydent miasta co 2 lata dokonuje przeglądu obszarów i granic aglomeracji wyznaczonych na podstawie art. 87 ust. 1, z uwzględnieniem kryterium ich utworzenia, o którym mowa w art. 86 ust. 1, oraz zaistniałych zmian równoważnej liczby mieszkańców w aglomeracji i w razie potrzeby informuje radę gminy o konieczności zmiany obszarów i granic aglomeracji.

Aglomeracja Złoty Stok wyznaczona została uchwałą Nr XI/87/2019 z dnia 30.10.2019 r. Rady Miejskiej w Złotym Stoku w sprawie wyznaczenia obszaru i granic aglomeracji Złoty Stok (Dz. U. Woj. Dolnośl., poz. 6261).

Aglomeracja Złoty Stok wymaga aktualizacji, ponieważ zaszła różnica pomiędzy Rzeczywistą Liczbą Mieszkańców (RLM) przyjętą ww. uchwale, a Rzeczywistą Liczbą Mieszkańców (RLMrz) określoną na podstawie ewidencji mieszkańców stałych i czasowo przebywających na terenie aglomeracji na koniec czerwca 2022 roku, która wynosiła ponad 5%. Spowodowane jest to czynnikiem demograficznym, gdyż zmniejsza się liczba mieszkańców na terenie aglomeracji.

Ponadto, z obszaru Aglomeracji zostały wyłączone dwie nieruchomości, które zaopatrzone są w przydomowe systemy oczyszczalnia ścieków, ze względu na brak wyników pomiarów potwierdzających spełnianie warunków jakości oczyszczonych ścieków. Po zmianie uchwały, w tym obszarze i granicach aglomeracji, nie będzie indywidualnych systemów oczyszczania ścieków obsługujących mieszkańców aglomeracji.

Mając na uwadze powyższe, należy stwierdzić, iż podjęcie niniejszej uchwały jest uzasadnione.