

Projekt

z dnia 3 marca 2023 r.

Zatwierdzony przez

**UCHWAŁA NR
RADY MIEJSKIEJ W ŻŁOTYM STOKU**

z dnia 2 marca 2023 r.

w sprawie przystąpienia do sporządzania miejscowego planu zagospodarowania przestrzennego dla terenu położonego w obrębie geodezyjnym Złoty Stok – Miasto, w granicach działek ewidencyjnych nr 323, 855/1, 855/2, 856, 960, 961, 962, 963, 1005 oraz części działki ewidencyjnej nr 324/2.

Na podstawie art.18 ust. 2 pkt 5 ustawy z dnia 8 marca 1990r. o samorządzie gminnym (Dz.U. 2023, poz.40) oraz art. 14 ust.1 ustawy z dnia 27 marca 2003r. o planowaniu i zagospodarowaniu przestrzennym (Dz.U. 2022. poz. 503 z późn. zm.) - **Rada Miejska w Złotym Stoku uchwala co następuje:**

§ 1. Przystępuje się do sporządzania miejscowego planu zagospodarowania przestrzennego dla terenu położonego w Złotym Stoku zgodnie z załącznikiem graficznym stanowiącym integralną część niniejszej uchwały.


§ 2. Zakres ustaleń planu będzie zgodny z art. 15 ust. 1 i 2 ustawy z dnia 27 marca 2003r. o planowaniu i zagospodarowaniu przestrzennym.

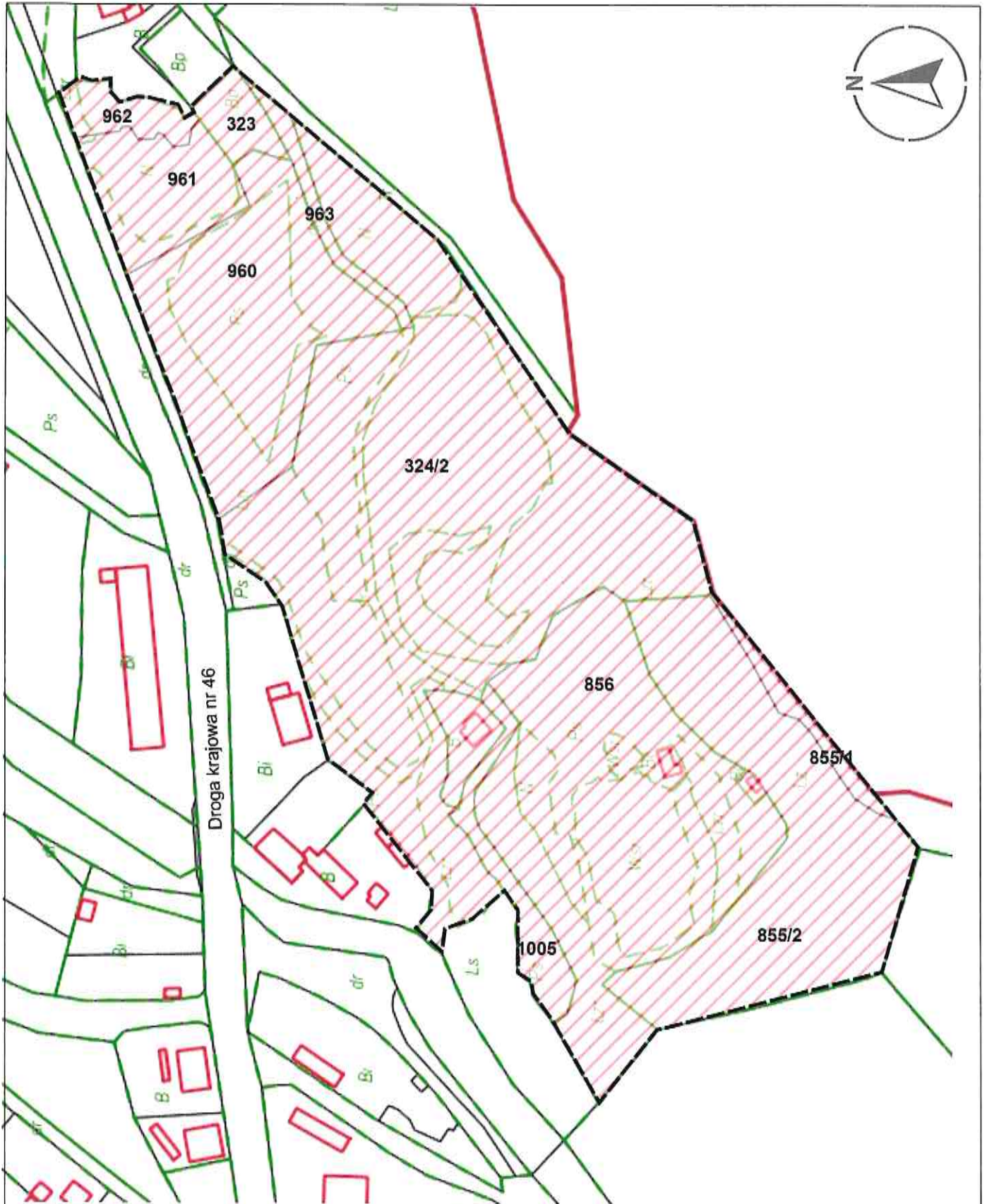
§ 3. Wykonanie uchwały powierza się Burmistrzowi Złotego Stoku.

§ 4. Uchwała wchodzi w życie z dniem podjęcia i podlega ogłoszeniu na tablicy ogłoszeń Urzędu Miejskiego w Złotym Stoku.

ZŁOTY STOK - MIASTO

Mapa ewidencji gruntów w skali 1:2000

 granica opracowania miejscowego planu zagospodarowania przestrzennego



Uzasadnienie

Rozpoczęcie prac mających na celu sporządzenie projektu miejscowego planu zagospodarowania przestrzennego dla terenu położonego w obrębie geodezyjnym Złoty Stok-Miasto w granicach działek ewidencyjnych nr 323, 855/1, 855/2, 856, 960, 961, 962, 963, 1005 oraz części działki ewidencyjnej nr 324/2 - poprzedzono analizą dotyczącą zasadności przystąpienia do sporządzenia planu miejscowego dla terenu objętego niniejszą uchwałą oraz stopnia zgodności przewidywanych rozwiązań z ustaleniami studium. Na jej podstawie stwierdzono celowość rozpoczęcia procedury planistycznej tj. opracowania miejscowego planu zagospodarowania przestrzennego dla przedmiotowego terenu.

W obowiązującym Studium uwarunkowań i kierunków zagospodarowania przestrzennego miasta i gminy Złoty Stok przedmiotowy teren wskazany został na cele mieszkalne, mieszkalno-usługowe, usługowe i leśne. Zgodnie z ustaleniami opracowanej zmiany studium uwarunkowań i kierunków zagospodarowania przestrzennego nastąpi kontynuacja przyjętych rozwiązań.

Podjęcie prac planistycznych ma na celu zapewnienie realizacji celów polityki przestrzennej wynikającej ze Studium uwarunkowań i kierunków zagospodarowania przestrzennego miasta i gminy Złoty Stok.

Plan miejscowy będzie uwzględniać szeroko pojęte potrzeby właścicieli i użytkowników gruntów oraz zasady zrównoważonego rozwoju.

Obszar opracowania zajmuje teren położony we wschodniej części miasta o łącznej powierzchni 5.65 ha. W strukturze własnościowej grunty te stanowi własność Gminy oraz przyszłych inwestorów prywatnych.

Proponowany teren do zabudowy położony jest w otulinie Śnieżnickiego Parku Krajobrazowego

Przystąpienie do sporządzenia planu miejscowego na analizowanym obszarze uzasadnia się koniecznością zmian ustaleń obowiązującego planu zagospodarowania przestrzennego gminy w zakresie wymogów ustawy z dnia 27 marca 2003 r. o planowaniu i zagospodarowaniu przestrzennym.

Podstawowymi zadaniami przedmiotowego planu są:

- wprowadzenie zmian do planu miejscowego,
- dostosowanie zapisów planu do przepisów odrębnych,
- analiza kompozycji urbanistycznej, w tym określenie zasad kształtowania zabudowy (m.in. linie zabudowy, wskaźniki zagospodarowania terenu, maksymalna wysokość zabudowy, ilość miejsc postojowych) w dostosowaniu do przedmiotu mpzp
- wykorzystanie i ochrona walorów przyrodniczych terenu

Granice planu wyznaczono i opisano w załączniku graficznym do uchwały, zgodnie z granicami własności.

Rozwiązania przewidywane w planie miejscowym nie naruszają ustaleń studium uwarunkowań i kierunków zagospodarowania przestrzennego miasta i gminy Złoty Stok zarówno w części tekstowej jak i ujednocionym rysunku.

Niezbędny zakres prac planistycznych przy opracowaniu planu miejscowego określa art.15 ustawy o planowaniu i zagospodarowaniu przestrzennym uwzględniając przepisy odrębne odnoszące się do obszaru objętego opracowaniem oraz wnioski zgłoszone do miejscowego planu przed i w trakcie wszczętego postępowania.

Sporządzenie miejscowego planu zagospodarowania przestrzennego wymaga:

- opracowania planu zgodnie z art.15, ust.2 ustawy z dnia 27 marca 2003r. o planowaniu i zagospodarowaniu przestrzennym
- wykonania prognozy oddziaływania na środowisko zgodnie z ustawą z dnia 3 października 2008r. o udostępnianiu informacji o środowisku i jego ochronie, udziale społeczeństwa w ochronie środowiska oraz o ocenach oddziaływania na środowisko (Dz.U 2022, poz.1029)
- opracowania prognozy skutków finansowych uchwalenia planu miejscowego z uwzględnieniem art.36 ustawy o planowaniu i zagospodarowaniu przestrzennym