

WARUNKI WZELASKU.

1. W rozumieniu przepisów ustawy o kształtowaniu ustroju rolnego za rolnika indywidualnego uważa się osobę fizyczną będącą właścicielem, użytkownikiem wieczystym, samoistnym posiadaczem lub dzierżawcą nieruchomości rolnych, których łączna powierzchnia użytków rolnych nie przekracza 300 ha, posiadającą kwalifikacje rolnicze oraz co najmniej od 5 lat zamieszkałą w gminie, na obszarze, której jest położona jedna z nieruchomości rolnych wchodzących w skład gospodarstwa rolnego i prowadzącą przez ten okres osobiście to gospodarstwo. Jeżeli nabywana nieruchomość rolna ma wejść w skład wspólności majątkowej małżeńskiej wystarczające jest, gdy rolnikiem indywidualnym jest jeden z małżonków.

2. **W przetargu mogą wziąć udział osoby fizyczne, które są rolnikami indywidualnymi w rozumieniu art. 6 ustawy o kształtowaniu ustroju rolnego, które spełniają łącznie następujące warunki:**

- są właścicielami, użytkownikami wieczystymi, samoistnymi posiadaczami lub dzierżawcami nieruchomości rolnych, których łączna powierzchnia użytków rolnych z uwzględnieniem powierzchni użytków rolnych wchodzących w skład nieruchomości będącej przedmiotem przetargu - nie przekracza 300 ha;
- posiadają kwalifikacje rolnicze określone w art. 6 ust. 2 pkt 2 ustawy o kształtowaniu ustroju rolnego oraz rozporządzenia Ministra Rolnictwa i Rozwoju Wsi z dnia 17 stycznia 2012 r. w sprawie kwalifikacji rolniczych posiadanych przez osoby wykonujące działalność rolniczą;
- co najmniej od 5 lat zamieszkują w gminie na obszarze, której jest położona jedna z nieruchomości rolnych wchodzących w skład prowadzonego przez niego gospodarstwa rolnego. Do powyższego okresu zalicza się okres zamieszkiwania w innej gminie bezpośrednio poprzedzający zmianę miejsca zamieszkania, jeżeli w gminie tej jest albo była położona jedna z nieruchomości rolnych wchodzących w skład gospodarstwa rolnego,;
- prowadzą przez okres, co najmniej od 5 lat osobiście to gospodarstwo. Osobiste prowadzenie gospodarstwa w rozumieniu ustawy oznacza podejmowanie wszelkich decyzji dotyczących prowadzenia działalności rolniczej w tym gospodarstwie oraz pracowanie w tym gospodarstwie.

III. WARUNKI ZAKWALIFIKOWANIA DO UCZESTNICTWA W PRZETARGU:

- 1) **wniesienie w pieniądzu wadium (PLN), w wyżej określonej wysokości na rachunek Urzędu Miejskiego w Złotym Stoku - nr konta BS/0 Złoty Stok nr 79 95331069 2008 0006 8303 0004 do dnia 25.08.2022 r. Za datę wniesienia wadium uważa się datę wpływu środków pieniężnych na wskazane konto. Dowód wpłaty wadium musi określać oznaczenie nieruchomości, na którą wnoszone jest wadium.** W przypadku majątkowej wspólności ustawowej małżeńskiej, wadium na przetarg należy wносить przez oboje małżonków, chyba że nieruchomość nabywana jest do majątku osobistego jednego z małżonków. Wadium wpłacone przez uczestnika przetargu zostanie:

- zaliczone na poczet ceny nabycia, jeżeli osoba wpłacająca wadium wygra przetarg,
- zwrócone niezwłocznie po odwołaniu lub zamknięciu przetargu, jednak nie później niż przed upływem 3 dni od daty odwołania lub zamknięcia przetargu.

Kwota wadium zostanie zaliczona w poczet ceny nabycia w dniu zapłaty pełnej ceny należności.

- 2) **Pisemne zgłoszenie uczestnictwa w przetargu wraz z niezbędnymi dokumentami wymienionymi w pkt. 3 w terminie do dnia 25.08.2022 r. należy złożyć w zamkniętej kopercie z dopiskiem „Przetarg ograniczony – dz. nr 407 obręb Laski.** Dokumenty przesłane pocztą zakwalifikowane zostaną do rozpatrzenia pod warunkiem ich dostarczenia przez pocztę do tutaj Urzędu do dnia 25.08.2022 r. Zgłoszenie uczestnictwa w przetargu należy składać w siedzibie Urzędu Miejskiego w Złotym Stoku w sekretariacie.

- 3) **Zgłoszenie winno zawierać:**

- a) oświadczenie o zapoznaniu się z przedmiotem przetargu, treścią ogłoszenia o przetargu oraz, że znany jest stan faktyczny i prawny nieruchomości będącej przedmiotem przetargu (**zał. nr 1**);
- b) oświadczenie o osobistym prowadzeniu gospodarstwa rolnego i łącznej powierzchni użytków rolnych stanowiących własność, użytkowanych wieczysto, będących w samoistnym posiadaniu, dzierżawionych przez rolnika indywidualnego, **zgodnie z art. 7 ust. 5a ustawy o kształtowaniu ustroju rolnego składający oświadczenie jest obowiązany do zawarcia w nim klauzuli o treści: „Jestem świadomy odpowiedzialności karnej za złożenie fałszywego oświadczenia”, klauzula ta zastępuje pouczenie organu o odpowiedzialności karnej za składanie fałszywego oświadczenia. Oświadczenie powinno być opatrzone własnoręcznym podpisem. (zał. nr 2),**

Za gospodarstwo rodzinne uważa się gospodarstwo rolne prowadzone przez rolnika indywidualnego oraz w którym łączna powierzchnia użytków rolnych jest nie większa niż 300 ha.

Przy ustalaniu powierzchni użytków rolnych wchodzących w skład gospodarstwa rodzinnego rolnika indywidualnego i będących przedmiotem współwłasności uwzględnia się powierzchnię nieruchomości rolnych odpowiadających udziałowi we współwłasności takich nieruchomości, a w przypadku współwłasności łącznej uwzględnia się łączną powierzchnię nieruchomości rolnych stanowiących przedmiot współwłasności. Zasadę taką stosuje się odpowiednio do ustalania powierzchni użytków będących przedmiotem współposiadania samoistnego, współposiadania na podstawie użytkowania wieczystego lub na podstawie umowy dzierżawy.

Użytki rolne stanowią: grunty orne, sady, łąki trwałe, pastwiska trwałe, grunty rolne zabudowane, grunty pod stawami, grunty pod rowami.

- c) oświadczenia o posiadaniu kwalifikacji rolniczych, wraz z niżej wymienionymi dokumentami (**zał. nr 3**):
 - **świadcstwo lub dyplom potwierdzający uzyskanie wykształcenia rolniczego** zasadniczego zawodowego, zasadniczego branżowego, średniego, średniego branżowego lub wyższego,
 - **świadcstwo z tytułem wykwalifikowanego robotnika lub dyplom z tytułem mistrza w zawodach wymienionych w § 5 Rozporządzenia MRiRW z dnia 17.01.2012 r. w sprawie kwalifikacji rolniczych** posiadanych przez osoby wykonujące działalność rolniczą, **świadcstwo albo zaświadczenie ukończenia**

rolniczego wraz z co najmniej 3 letnim stażem pracy w rolnictwie,

- **świadcstwo lub dyplom potwierdzający uzyskanie wykształcenia innego niż rolnicze** (średnie, średnie branżowe lub wyższe) wraz z co najmniej 3 letnim stażem pracy w rolnictwie lub ukończonymi studiami podyplomowymi w zakresie związanym z rolnictwem,
- w przypadku posiadania wykształcenia podstawowego, gimnazjalnego, zasadniczego zawodowego lub zasadniczego branżowego innego niż rolnicze wymagane jest **posiadanie, co najmniej 5 letniego stażu pracy w rolnictwie wraz ze świadectwem lub dyplomem potwierdzającym posiadanie wykształcenia podstawowego, gimnazjalnego, zasadniczego zawodowego lub zasadniczego branżowego**,
- dowodem potwierdzającym posiadanie kwalifikacji rolniczych mogą być również odpowiednie dokumenty wydane przez właściwe organy lub instytucje państw członkowskich Europejskiego Obszaru Gospodarczego oraz Konfederacji Szwajcarskiej,
- dokumenty potwierdzające wymagany staż pracy w rolnictwie (o ile są potrzebne) wymienione w § 7 Rozporządzenia MRiRW z dnia 17.01.2012 r. w sprawie kwalifikacji rolniczych posiadanych przez osoby wykonujące działalność rolniczą,
- **dokumenty poświadczające posiadanie kwalifikacji rolniczych oraz stażu pracy powinny zostać złożone w formie kopii potwierdzonej za zgodność z oryginałem, oryginały do wglądu należy okazać w dniu przetargu,**

Dowodem potwierdzającym posiadanie kwalifikacji rolniczych, o których mowa w art. 6 ust. 2 pkt 2 lit. b-d ustawy o kształtowaniu ustroju rolnego, w zakresie posiadanego stażu pracy w rolnictwie, przy:

- 1) podleganiu ubezpieczeniu społecznemu rolników - jest zaświadczenie właściwej jednostki organizacyjnej Kasy Rolniczego Ubezpieczenia Społecznego;
- 2) prowadzeniu przez osobę przejmującą gospodarstwo rolne działalności rolniczej w gospodarstwie rolnym o łącznej powierzchni użytków rolnych wynoszącej co najmniej 1 ha będącym:
 - a) jej własnością - jest:
 - akt notarialny,
 - prawomocne orzeczenie sądu,
 - wypis z księgi wieczystej,
 - wypis z ewidencji gruntów i budynków,
 - zaświadczenie właściwego wójta (burmistrza lub prezydenta miasta),
 - inne dokumenty, w tym oświadczenia, potwierdzające łączną powierzchnię, położenie i stan prawny posiadanego gospodarstwa rolnego,
 - b) przedmiotem użytkowania wieczystego - jest jeden z dokumentów wymienionych w lit. a tiret pierwsze-czwarte,
 - c) przedmiotem dzierżawy - jest jeden z dokumentów wymienionych w lit. a tiret pierwsze-czwarte lub kopia umowy dzierżawy z datą pewną;
- 3) zatrudnieniu w gospodarstwie rolnym na podstawie umowy o pracę lub spółdzielczej umowy o pracę, przy wykonywaniu pracy związanej z prowadzeniem działalności rolniczej - jest świadectwo pracy;
- 4) wykonywaniu pracy związanej z prowadzeniem działalności rolniczej w charakterze członka spółdzielni produkcji rolnej - jest zaświadczenie o wykonywaniu pracy;
- 5) odbyciu stażu, o którym mowa w art. 53 ust. 1 ustawy z dnia 20 kwietnia 2004 r. o promocji zatrudnienia i instytucjach rynku pracy (Dz. U. z 2022 r., poz. 690), obejmującego wykonywanie czynności związanych z prowadzeniem działalności rolniczej - jest zaświadczenie o odbyciu stażu.

Zgodnie z art. 7 ust. 6 ustawy z dnia 11 kwietnia 2003 r. o kształtowaniu ustroju rolnego przy zawieraniu umowy, w wyniku, której następuje przeniesienie własności nieruchomości rolnej, nabywca jest obowiązany do przedłożenia dowodów, o których mowa art. 7 ust. 1, 4, 5 i 9 wyżej wymienionej ustawy tj. oświadczenia o osobistym prowadzeniu gospodarstwa rolnego, zaświadczenie o zameldowaniu do pobytu stały, dokumenty wydane przez właściwe organy lub instytucje państw członkowskich Europejskiego Obszaru Gospodarczego oraz Konfederacji Szwajcarskiej, oświadczenia nabywcy albo oświadczenia uprawnionego do pierwokupu oraz przepisach wydanych na podstawie art. 7 ust. 8 pkt 5 tj. dowody potwierdzające posiadane kwalifikacje rolnicze, albo złożenia oświadczenia, że nie spełnia warunków określonych w art. 5 i 6 powyższej ustawy. W oświadczeniu tym należy podać łączną powierzchnię i miejsce położenia nieruchomości rolnych, których nabywca jest właścicielem, użytkownikiem wieczystym, dzierżawcą lub samoistnym posiadaczem. Dowody, o których mowa w art. 7 ust. 1, 4, 5 i 9, w przepisach wydanych na podstawie art. 7 ust. 8 pkt 5, oraz oświadczenie, o którym mowa w art. 7 ust. 6 ustawy o kształtowaniu ustroju rolnego, stanowią załączniki do umowy, w wyniku, której następuje przeniesienie własności nieruchomości rolnej.

Przy czym za staż prac, uznaje się okres, w którym osoba fizyczna:

- podlegała ubezpieczeniu społecznemu rolników lub
- prowadziła działalność rolniczą w gospodarstwie rolnym o obszarze nie mniejszym niż 1 ha stanowiącym jej własność, przedmiot użytkowania wieczystego, przedmiot samoistnego posiadania lub dzierżawy, lub
- była zatrudniona w gospodarstwie rolnym na podstawie umowy o pracę lub spółdzielczej umowy o pracę, wykonując pracę związaną z prowadzeniem działalności rolniczej, lub
- wykonywała pracę związaną z prowadzeniem działalności rolniczej w charakterze członka spółdzielni produkcji rolnej, lub
- odbyła staż, o którym mowa w art. 53 ust. 1 ustawy z dnia 20 kwietnia 2004 r. o promocji zatrudnienia i instytucjach rynku pracy (Dz. U. z 2022 r. poz. 690), obejmujący wykonywanie czynności związanych z prowadzeniem działalności rolniczej.
- za staż pracy zgodnie z art. 6 ust. 3a ustawy o kształtowaniu ustroju rolnego uznaje się również okres pracy w indywidualnym gospodarstwie rolnym potwierdzony zaświadczeniem wydanym na podstawie przepisów

- pracowniczego stażu pracy (Dz. U.1990, Nr 54, poz. 310),
- d) **dowód potwierdzający zamieszkanie**, tj. dokument określający zameldowanie na pobyt stały w rozumieniu przepisów o ewidencji ludności i dowodach osobistych, tj. **potwierdzenie zameldowania na pobyt stały, wydane przez wydział ewidencji ludności i dowodów osobistych właściwej gminy – zawierające datę dokonania zameldowania pod aktualnym adresem na pobyt stały) – zaświadczenie wydane przez właściwy organ nie później niż 6 miesięcy przed terminem przetargu),**
 - e) oświadczenie wyrażające zgodę na przetwarzanie danych osobowych zgodnie z ustawą z dnia 10 maja 2018 roku o ochronie danych osobowych (Dz. U. z 2019 r. poz. 1781) w zakresie niezbędnym do przeprowadzenia kwalifikacji oraz prowadzenia postępowania przetargowego,
 - f) dowód wniesienia wadium.

Osoby, które w ww. terminie i miejscu nie przedłożą wymaganych dokumentów nie zostaną dopuszczone do uczestnictwa w przetargu.

III. PRZETARG:

1. **Lista osób zakwalifikowanych do uczestnictwa w przetargu zostanie wywieszona przez Komisję Przetargową do dnia 06.09.2022 r. na tablicy ogłoszeń Urzędu Miejskiego w Złotym Stoku. Przetarg może się odbyć, chociażby zakwalifikowano do przetargu tylko jednego oferenta spełniającego warunki określone w ogłoszeniu.**
2. W przetargu mogą brać udział osoby zakwalifikowane przez Komisję Przetargową pod warunkiem, że:
 - przedłożą dokument stwierdzający tożsamość,
 - przedłożą stosowne pełnomocnictwa w przypadku uczestnictwa w przetargu Pełnomocnika uczestników przetargu,
 - złożą oświadczenie wyrażające zgodę na przetwarzanie danych osobowych zgodnie z ustawą z dnia 10 maja 2018 roku o ochronie danych osobowych (Dz. U. z 2019 r., poz. 1781) w zakresie niezbędnym do przeprowadzenia kwalifikacji oraz prowadzenia postępowania przetargowego,
 - oraz nr rachunku bankowego, niezbędny w przypadku zwrotu wadium.
3. **Nabywca nieruchomości rolnej jest obowiązany prowadzić gospodarstwo rolne w skład, którego weszła nabyta nieruchomość rolna, przez co najmniej 5 lat od dnia nabycia przez niego tej nieruchomości, a w przypadku osoby fizycznej prowadzić to gospodarstwo osobiście. W okresie, o którym mowa powyżej, nabyta nieruchomość nie może być zbyta ani oddana w posiadanie innym podmiotom.**
1. Uczestnicy przetargu biorą udział w przetargu osobiście lub przez pełnomocnika, na podstawie stosownego pełnomocnictwa, w formie pisemnej, z uwierzytelnionym notarialnie podpisem mocodawcy. W przypadku majątkowej wspólności ustawowej małżeńskiej na przetargu wymagana jest obecność małżonków lub pełnomocnictwo w formie aktu notarialnego udzielone przez nieobecnego małżonka do uczestniczenia w przetargu w jego imieniu, składania oświadczeń związanych z przetargiem oraz wyrażające zgodę na nabycie nieruchomości będącej przedmiotem przetargu, po cenie wylicytowanej przez współmałżonka przystępującego do przetargu. W przypadku nabywania nieruchomości przez jednego z małżonków do majątku odrębnego, jest on zobowiązany złożyć przed rozpoczęciem przetargu pisemne oświadczenie stwierdzające, iż nabycie nieruchomości dokona ze środków nieobjętych majątkiem wspólnym (przy panującym ustroju wspólności majątkowej małżeńskiej) lub oryginał/uwierzytelniona kopia umowy o wyłączeniu wspólności majątkowej małżeńskiej (w przypadku rozdzielności majątkowej).
4. Cena nieruchomości osiągnięta w przetargu, podlega zapłacie nie później niż do dnia zawarcia umowy przenoszącej własność. Jeżeli osoba ustalona, jako nabywca nieruchomości nie przystąpi bez usprawiedliwienia do zawarcia umowy w miejscu i w terminie podanym w zawiadomieniu, Burmistrz Złotego Stoku może odstąpić od zawarcia umowy, a wpłacone wadium nie podlega zwrotowi.
5. **Krajowemu Ośrodkowi Wsparcia Rolnictwa przysługuje prawo pierwokupu nieruchomości, z wyjątkiem przypadku, gdy nabywca ustalony w wyniku przetargu nabywa nieruchomość na powiększenie gospodarstwa rodzinnego jednak do powierzchni nie większej niż 300 ha, a nabywana nieruchomość rolna jest położona w gminie, w której ma miejsce zamieszkania nabywca lub gminie graniczącej z tą gminą.**
6. W przypadku sprzedaży przez osobę fizyczną, osobę prawną lub jednostkę organizacyjną nieposiadającą osobowości prawnej, której ustawa przyznaje zdolność prawną, niestanowiącego własności Skarbu Państwa gruntu: oznaczonego jako las w ewidencji gruntów i budynków lub przeznaczonego do zalesienia określonego w miejscowym planie zagospodarowania przestrzennego albo w decyzji o warunkach zabudowy i zagospodarowania terenu, lub o którym mowa w art. 3 ustawy o lasach (Dz.U. z 2022 r. poz 672), objętego uproszczonym planem urządzenia lasu lub decyzją, o której mowa w art. 19 ust. 3 ustawy o lasach (Dz.U. z 2022 r. poz 672) Skarbowi Państwa, reprezentowanemu przez Lasy Państwowe, przysługuje z mocy prawa prawo pierwokupu tego gruntu.
7. Organizator przetargu jest obowiązany zawiadomić osobę ustaloną, jako nabywca nieruchomości o miejscu i terminie umowy sprzedaży, najpóźniej w ciągu 21 dni od dnia rozstrzygnięcia przetargu. Wyznaczony termin nie może być krótszy niż 7 dni od dnia doręczenia zawiadomienia.
8. Zbycie nieruchomości odbywa się według stanu prawnego uwidocznionego w danych ewidencji gruntów prowadzonych przez Starostwo Powiatowe w Ząbkowicach Śląskich i nie obejmuje okazania prawnego przebiegu granic działek w terenie. Gmina Złoty Stok nie bierze odpowiedzialności za ewentualne różnice między stanem prawnym a stanem faktycznym na gruncie.
9. Koszty notarialne związane ze sporządzeniem umowy sprzedaży oraz opłaty sądowe związane z dokonaniem wpisów w księgach wieczystych pokrywa nabywca.
10. Okazanie granic działki i poniesienie kosztów z tym związanych należy do nabywcy.
11. **Burmistrz zastrzega sobie prawo odwołania przetargu z przyczyn istotnych.**

Komunalnej i Ochrony Środowiska Urzędu Miejskiego w Złotym Stoku, Rynek 22 – pokój nr 17, tel. 74 8164 153.
Ogłoszenie o przetargu podaje się do publicznej wiadomości poprzez wywieszenie w siedzibie Urzędu Miejskiego w Złotym Stoku – na tablicy ogłoszeń, publikuje się na stronach internetowych: www.zlotystok.biuletyn.net i www.zlotystok.pl oraz wywiesza się na tablicy ogłoszeniowej ogólnodostępnej zlokalizowanej w centrum miasta oraz zamieszczeniu w prasie. Niniejsze ogłoszenie o przetargu wywiesza się na okres, co najmniej 30 dni.

Wywieszono dnia -- r.

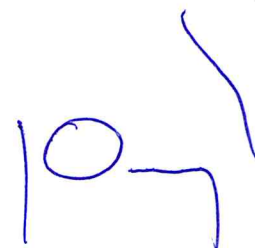
BURMISTRZ ŻŁOTEGO STOKU

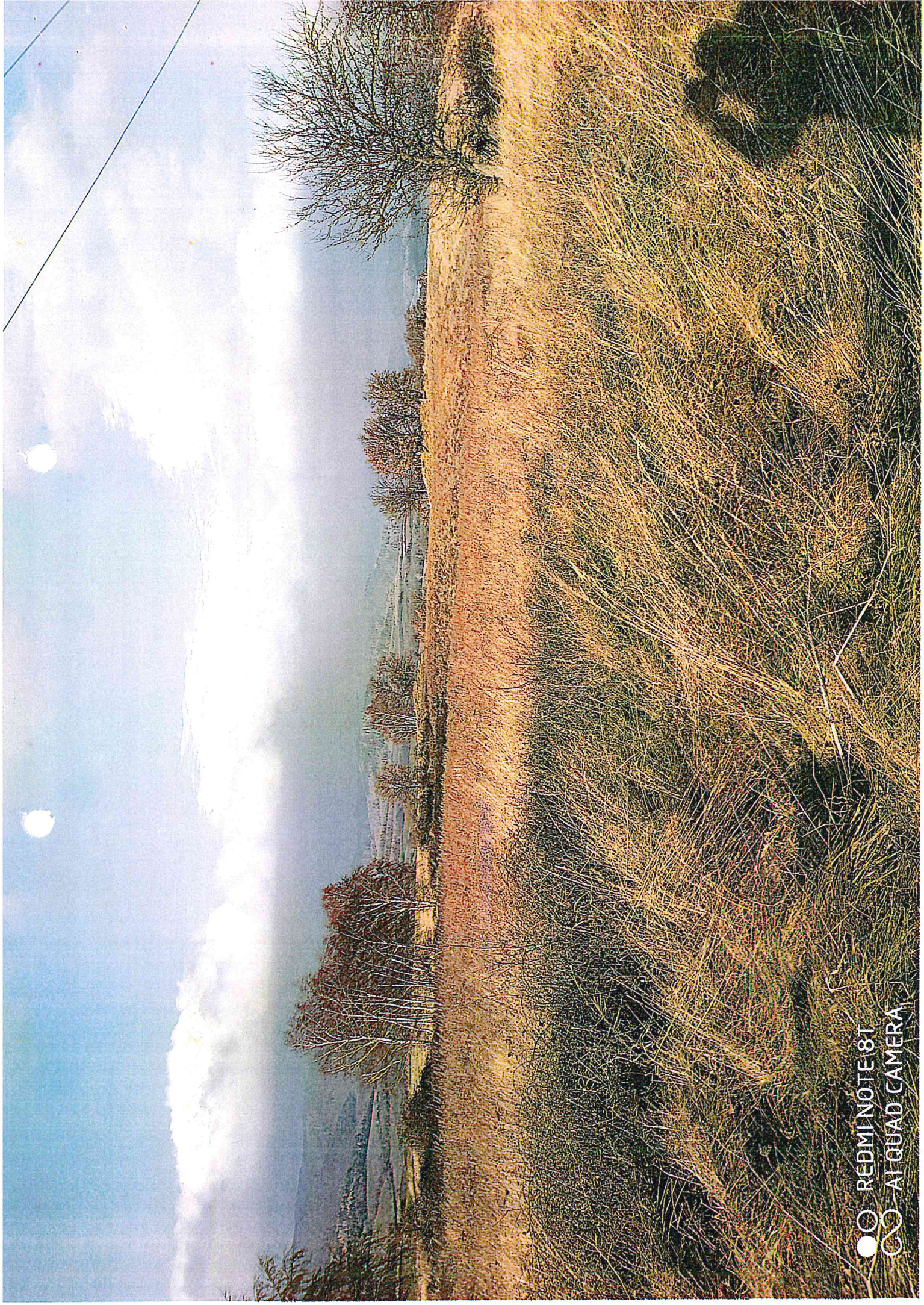
Grażyna Orczyk

tel. opr. 26.07.22

Zgodnie z art. 13 Rozporządzenia Parlamentu Europejskiego i Rady (UE) 2016/679 z dnia 27 kwietnia 2016 r. w sprawie ochrony osób fizycznych w związku z przetwarzaniem danych osobowych i w sprawie swobodnego przepływu takich danych oraz uchylenia dyrektywy 95/46/WE (ogólne rozporządzenie o ochronie danych), informujemy o zasadach przetwarzania Pani/Pana danych osobowych oraz o przysługujących Pani/Panu prawach z tym związanych.

- 1) Administratorem Pani/Pana danych osobowych jest Urząd Miejski z siedzibą w Złotym Stoku, 57-250, ul. Rynek 22, tel. 748164164, e-mail: um@zlotystok.pl, BIP: <http://www.biuletyn.net/nt-bin/start.asp?podmiot=zlotystok/>.
- 2) Kontakt z Inspektorem Ochrony Danych - iod@zlotystok.pl.
- 3) Administrator danych osobowych przetwarza Pani/Pana dane osobowe na podstawie obowiązujących przepisów prawa, w celu realizacji ustawowych zadań w interesie publicznym lub w ramach sprawowania władzy publicznej powierzonej Administratorowi, zawartych umów oraz na podstawie udzielonej zgody.
- 4) Podstawą prawną przetwarzania Pani/Pana danych jest:
 - art. 6 ust. 1 lit. e RODO, przetwarzanie jest niezbędne do wykonania zadania realizowanego w interesie publicznym lub w ramach sprawowania władzy publicznej powierzonej administratorowi oraz art. 6 ust. 1 lit. c RODO gdy przetwarzanie jest niezbędne do wypełnienia obowiązku prawnego, który ciąży na Administratorze,
 - art. 6 ust. 1 lit. a RODO, gdy osoba, której dane dotyczą wyraziła zgodę na przetwarzanie swoich danych osobowych w jednym lub większej liczbie określonych celów, np. do otrzymywania informacji o aktualnościach w serwisie internetowym gminy,
 - art. 6 ust. 1 lit. b RODO, gdy przetwarzanie jest niezbędne do wykonania umowy lub do podjęcia działań na żądanie osoby, której dane dotyczą, przed zawarciem umowy,
 - art. 9 ust.2 lit. g RODO, gdy przetwarzanie jest niezbędne ze względów związanych z ważnym interesem publicznym, na podstawie prawa Unii lub prawa państwa członkowskiego, które są proporcjonalne do wyznaczonego celu, nie naruszają istoty prawa do ochrony danych i przewidują odpowiednie i konkretne środki ochrony praw podstawowych i interesów osoby, której dane dotyczą w związku z realizacją zadań wynikających z ustawy z 8 marca 1990 r. o samorządzie gminnym (Dz.U. z 2021 r. poz. 1372 z późn. zm.).
- 5) Odbiorcami Pani/Pana danych osobowych mogą być organy władzy publicznej oraz podmioty wykonujące zadania publiczne lub działające na zlecenie organów władzy publicznej, w zakresie i w celach, które wynikają z przepisów powszechnie obowiązującego prawa oraz inne podmioty, które na podstawie stosownych umów podpisanych z Administratorem przetwarzają dane osobowe.
- 6) Pani/Pana dane osobowe przechowywane będą przez okres niezbędny do realizacji celów, o których mowa w pkt 3, w czasie określonym przepisami prawa oraz w zakresie wymaganym przez przepisy powszechnie obowiązującego prawa.
- 7) Pani/Pana dane mogą być przetwarzane w sposób zautomatyzowany i nie będą profilowane.
- 8) Posiada Pani/Pan prawo żądania od administratora dostępu do danych osobowych, do ich sprostowania, usunięcia lub ograniczenia przetwarzania, do wniesienia sprzeciwu wobec przetwarzania, do przenoszenia danych oraz prawo do cofnięcia zgody w dowolnym momencie.
- 9) Jeżeli Pani/Pan uzna, że dane osobowe będą przetwarzane niezgodnie z wymogami prawa ma Pani/Pan prawo wnieść skargę do organu nadzorczego, którym jest Prezes Urzędu Ochrony Danych Osobowych.
- 10) Podanie danych osobowych w zakresie wymaganym ustawodawstwem lub zawartą umową jest obligatoryjne, w pozostałym zakresie dobrowolne.





OO REDMI NOTE 8T
OO ALQUAD CAMERA

.....
(Imię, imiona, nazwisko)

....., I.
(miejscowość)

.....
.....
.....
(adres)

.....
(Nr telefonu)

**Gmina Złoty Stok
Rynek 22
57-250 Złoty Stok**

**Zgłoszenie uczestnictwa
w przetargu ustnym ograniczonym**

Zgłaszam swoje uczestnictwo w wyznaczonym na dzień 07.09.2022 r. przetargu ustnym ograniczonym na sprzedaż nieruchomości rolnej o powierzchni 5,6700 ha, położonej w Laskach, oznaczonej jako działka nr 407, zapisanej w KW nr SW1Z/00050725/4.

Oświadczam, iż:

- zapoznałem(am) się z przedmiotem przetargu oraz, że znany jest mi stan faktyczny i prawny nieruchomości gruntowej niezabudowanej położonej w Laskach – działka nr 407,
- zapoznałem(am) się z treścią ogłoszenia o przetargu ustnym ograniczonym na sprzedaż nieruchomości gruntowej położonej w Laskach – działka nr 407, jego warunkami i przyjmuję je bez zastrzeżeń;
- zapoznałem/(am) się z klauzulą informacyjną o przetwarzaniu danych osobowych w zakresie przeprowadzenia procedury sprzedaży nieruchomości gminnej.

.....
podpis

*W załączeniu przedkładam:

- zaświadczenie o zameldowaniu,
- oświadczenie o łącznej powierzchni użytków rolnych oraz o osobistym prowadzeniu gospodarstwa rolnego (zał. nr 2),
- oświadczenie o posiadaniu kwalifikacji rolniczych (zał. nr 3),
- dokumenty potwierdzające kwalifikacje rolnicze,
- dokumenty poświadczające staż pracy w rolnictwie,
- potwierdzenie wniesienia wadium,
-
-
-

*Niepotrzebne skreślić

WZÓR 2**OŚWIADCZENIE O ŁĄCZNEJ POWIERZCHNI UŻYTKÓW ROLNYCH STANOWIĄCYCH WŁASNOŚĆ, BĘDĄCYCH W UŻYTKOWANIU WIECZYSTYM, BĘDĄCYCH W SAMOISTNYM POSIADANIU, DZIERŻAWIONYCH PRZEZ ROLNIKA INDYWIDUALNEGO** (art. 7 ust. 1 i 5 ustawy z dnia 11 kwietnia 2003 r. o kształtowaniu ustroju rolnego)*(dotyczy wszystkich nieruchomości rolnych niezależnie od miejsca ich położenia)*

IMIĘ (IMIONA) I NAZWISKO:

.....

NUMER PESEL: NUMER DOWODU OSOBISTEGO:

ADRES ZAMIESZKANIA:

-**OŚWIADCZENIE****Oświadczam, że od dnia --r.¹ osobiście prowadzę gospodarstwo rolne i jestem właścicielem, użytkownikiem wieczystym, samoistnym posiadaczem, dzierżawcą niżej wymienionych nieruchomości rolnych²:**

Lp	Miejscowość	Gmina	Powiat	Województwo	Powierzchnia ogółem w ha	Powierzchnia użytków rolnych ³ w ha	Forma władania: (własność, użytkowanie wieczyste, samoistne posiadanie, dzierżawa)
	Razem						

Jestem świadomy(a) odpowiedzialności karnej za złożenie fałszywego oświadczenia

Miejscowość, data..... Podpis.....

¹ Osoby które prowadzą gospodarstwo rolne powyżej 5 lat mogą wpisać wyłącznie rok² Przy ustalaniu powierzchni nieruchomości rolnych, będących przedmiotem współwłasności uwzględnia się powierzchnię nieruchomości rolnych (w rozumieniu art. 2 pkt 1 ustawy) odpowiadających udziałowi we współwłasności takich nieruchomości, a w przypadku współwłasności łącznej uwzględnia się łączną powierzchnię nieruchomości rolnych stanowiących przedmiot współwłasności. Stosuje się odpowiednio do ustalania powierzchni nieruchomości rolnych będących przedmiotem współposiadania samoistnego oraz współposiadania na podstawie użytkowania wieczystego lub na podstawie umowy dzierżawy.³ Zgodnie z art. 2 pkt 5 ustawy o kształtowaniu ustroju rolnego przez użytki rolne należy rozumieć grunty orne, sady, łąki trwałe, pastwiska trwałe, grunty rolne zabudowane, grunty pod stawami, i grunty pod rowami.

WZÓR 3 oświadczenie o posiadaniu kwalifikacji rolniczych

(art. 7 ust. 8 w związku z art. 6 ust. 2 pkt 2, ustawy z dnia 11 kwietnia 2003 r. o kształtowaniu ustroju rolnego)

IMIĘ (IMIONA) I NAZWISKO:

.....

NUMER PESEL:

NUMER DOWODU OSOBISTEGO:

ADRES ZAMIESZKANIA:

-

W związku z treścią Rozporządzenia Ministra Rolnictwa i Rozwoju Wsi z 17.01.2012 r. w sprawie kwalifikacji rolniczych posiadanych przez osoby wykonujące działalność rolniczą (Dz.U. z 2012 r., poz. 109 z późn. zm.), wydanym na podstawie art. 7 ust. 8 ustawy z dnia 11 kwietnia 2003 r. o kształtowaniu ustroju rolnego oświadczam, iż jako osoba fizyczna, w związku z definicją rolnika określoną w art. 6 ust. 1 powyższej ustawy posiadam kwalifikacje rolnicze na podstawie ar. 6 ust. 2 pkt 2 powyższej ustawy, tj.:*

<input type="checkbox"/>	Wykształcenie rolnicze zasadnicze zawodowe, zasadnicze branżowe średnie, średnie branżowe lub wyższe, o którym mowa w art. 6 ust. 2 pkt 2 lit. a ustawy z dnia 11 kwietnia o kształtowaniu ustroju rolnego¹.	
A1	A1 - Zawody, których posiadanie uznaje się za wykształcenie zasadnicze zawodowe rolnicze lub zasadnicze branżowe rolnicze to:	<input type="checkbox"/> a) rolnik; <input type="checkbox"/> b) ogrodnik; <input type="checkbox"/> c) pszczelarz; <input type="checkbox"/> d) mechanik operator pojazdów i maszyn rolniczych; <input type="checkbox"/> e) rybak śródlądowy – w przypadku, gdy w gospodarstwie jest prowadzony chów lub hodowla ryb; <input type="checkbox"/> f) mechanik maszyn rolniczych; <input type="checkbox"/> g) mechanik maszyn i urządzeń o specjalności maszyny i urządzenia rolnicze; <input type="checkbox"/> h) rolnik mechanizator.
A2	A2 - Zawody, których posiadanie uznaje się za wykształcenie średnie rolnicze lub średnie branżowe rolnicze to:	<input type="checkbox"/> a) technik rolnik; <input type="checkbox"/> b) technik ogrodnik; <input type="checkbox"/> c) technik architektury krajobrazu; <input type="checkbox"/> d) technik hodowca o specjalności: – hodowla drobiu; – hodowla zwierząt; <input type="checkbox"/> e) technik hodowca koni; <input type="checkbox"/> f) technik pszczelarz; <input type="checkbox"/> g) technik rybactwa śródlądowego w przypadku gdy w gospodarstwie jest prowadzony chów lub hodowla ryb; <input type="checkbox"/> h) technik weterynarii – w przypadku gdy w gospodarstwie jest prowadzony chów lub hodowla zwierząt; <input type="checkbox"/> i) technik ekonomista o specjalności: – ekonomika i rachunkowość przedsiębiorstw rolnych; – rachunkowość i rynek rolny; <input type="checkbox"/> j) technik towaroznawca o specjalności surowce rolne; <input type="checkbox"/> k) technik agrobiznesu; <input type="checkbox"/> l) technik mechanizacji rolnictwa; <input type="checkbox"/> m) technik melioracji wodnych; <input type="checkbox"/> n) technik inżynierii środowiska i melioracji; <input type="checkbox"/> o) technik turystyki wiejskiej; <input type="checkbox"/> p) technik mechanik o specjalności maszyny i urządzenia rolnicze; <input type="checkbox"/> r) technik mechanizacji rolnictwa i argotroniki.

¹ - właściwe pole zaznaczyć znakiem X

A3	A3 Kierunki studiów pierwszego i drugiego stopnia oraz jednolitych studiów magisterskich, których ukończenie uznaje się za posiadanie wykształcenia wyższego rolniczego to:	<input type="checkbox"/> 1) rolnictwo; <input type="checkbox"/> 2) ogrodnictwo; <input type="checkbox"/> 3) weterynaria; <input type="checkbox"/> 4) technika rolnicza i leśna; <input type="checkbox"/> 5) zootechnika; <input type="checkbox"/> 6) architektura krajobrazu; <input type="checkbox"/> 7) rybactwo.
A4	A4 Kierunki studiów inne niż wymienione w części A3, których ukończenie uznaje się za posiadanie wykształcenia wyższego rolniczego, to:	<input type="checkbox"/> kierunki studiów, dla których program kształcenia lub zakres kształcenia obejmują treści związane z działalnością wytwórczą w rolnictwie w zakresie produkcji roślinnej i zwierzęcej, nie wyłączając produkcji ogrodniczej, sadowniczej i rybnej, w wymiarze łącznym co najmniej 120 godzin.

Dowodem potwierdzającym posiadanie kwalifikacji rolniczych, o których mowa w art. 6 ust. 2 pkt 2 lit. a ustawy z dnia 11.04.2003 r. o kształtowaniu ustroju rolnego w zakresie wykształcenia rolniczego:

- 1) zasadniczego zawodowego lub zasadniczego branżowego — jest świadectwo ukończenia szkoły z uzyskanym tytułem wykwalifikowanego robotnika lub dyplom ukończenia szkoły z tytułem wykwalifikowanego robotnika albo dyplom uzyskania tytułu zawodowego lub dyplom potwierdzający kwalifikacje zawodowe, w zawodzie wymienionym w części **A1** – do oświadczenia należy załączyć kopie dokumentów wskazanych powyżej, potwierdzających kwalifikacje wymienione w części **A1**.
- 2) średniego lub średniego branżowego — jest świadectwo lub dyplom ukończenia szkoły kształcącej w zawodzie wymienionym w części **A2** albo - w przypadku gdy na świadectwie ukończenia szkoły brak jest informacji o zawodzie - świadectwo ukończenia szkoły wraz z zaświadczeniem wystawionym zgodnie z przepisami wydanymi na podstawie art. 11 ust. 2 ustawy z dnia 7 września 1991 r. o systemie oświaty (Dz. U. z 2021 r. poz. 1915 z późn. zm.) potwierdzającym, że absolwent kształcił się w zawodzie wymienionym w części **A2** lub dyplom potwierdzający kwalifikacje zawodowe w zawodzie wymienionym w części **A2** – do oświadczenia należy załączyć kopie dokumentów wskazanych powyżej, potwierdzających kwalifikacje wymienione w części **A2**,
- 3) wyższego — jest dyplom ukończenia studiów pierwszego stopnia, drugiego stopnia lub jednolitych studiów magisterskich na kierunku wymienionym w części **A3** – do oświadczenia należy załączyć kopie dokumentów wskazanych powyżej potwierdzających kwalifikacje wymienione w części **A3**. W przypadku zaznaczenia części **A4**, wskazującej na ukończenie studiów na kierunku innym niż wymieniony w części **A3** – do oświadczenia należy dołączyć zaświadczenie z właściwej uczelni w zakresie spełnienia w programie studiów warunku posiadania, co najmniej 120 godzin, o których mowa powyżej - § 2 pkt. 2 Rozporządzenia Ministra Rolnictwa i Rozwoju Wsi z dnia 17.01.2012 r. w sprawie kwalifikacji rolniczych posiadanych przez osoby wykonujące działalność rolniczą.

<input type="checkbox"/>	Wykształcenie wyższe inne niż rolnicze o którym mowa w art. 6 ust. 2 pkt 2 lit. c ustawy z dnia 11 kwietnia 2003 o kształtowaniu ustroju rolnego i ukończone studia podyplomowe w zakresie związanym z rolnictwem ².
A5	Studia podyplomowe uznaje się za studia podyplomowe w zakresie związanym z rolnictwem wówczas, gdy ich program obejmuje, co najmniej jedno z następujących zagadnień: <ul style="list-style-type: none"> <input type="checkbox"/> 1) ekonomika rolnictwa; <input type="checkbox"/> 2) organizacja lub technologia produkcji rolniczej; <input type="checkbox"/> 3) marketing artykułów rolnych; <input type="checkbox"/> 4) rachunkowość rolnicza; <input type="checkbox"/> 5) agrobiznes.
Dowodem potwierdzającym posiadanie kwalifikacji rolniczych, o których mowa w art. 6 ust. 2 pkt 2 lit. c ustawy z dnia 11 kwietnia 2003 o kształtowaniu ustroju rolnego w zakresie wykształcenia wyższego innego niż rolnicze i ukończenia studiów podyplomowych w zakresie związanym z rolnictwem — jest dyplom ukończenia studiów pierwszego stopnia, drugiego stopnia lub jednolitych studiów magisterskich na kierunku innym niż wymieniony w części A3 oraz świadectwo ukończenia studiów podyplomowych związanych z rolnictwem wymienionych w części A5 wraz z wykazem przedmiotów objętych programem studiów oraz ich wymiarem godzinowym – do oświadczenia należy załączyć kopie odpowiednich dokumentów.	

<input type="checkbox"/>	Tytuł kwalifikacyjny lub tytuł zawodowy, lub tytuł zawodowy mistrza w zawodzie przydatnym do prowadzenia działalności rolniczej i co najmniej 3 letni staż pracy w rolnictwie, zgodnie z art. 6 ust. 2 pkt 2 lit. b ustawy z dnia 11 kwietnia 2003 r. ustawy o kształtowaniu ustroju rolnego ².			
Tytułami kwalifikacyjnymi, tytułami zawodowymi oraz tytułami zawodowymi mistrza w zawodach przydatnych do prowadzenia działalności rolniczej są:				
B	<table border="0"> <tr> <td style="vertical-align: top;"> <input type="checkbox"/> 1) rolnik; <input type="checkbox"/> 2) wykwalifikowany rolnik; <input type="checkbox"/> 3) mistrz rolnik; <input type="checkbox"/> 4) rolnik upraw polowych: </td> <td style="vertical-align: top;"> <input type="checkbox"/> 12) hodowca zwierząt futerkowych: a) wykwalifikowany hodowca zwierząt futerkowych, </td> <td style="vertical-align: top;"> <input type="checkbox"/> 27) mechanik operator pojazdów i maszyn rolniczych; <input type="checkbox"/> 28) wykwalifikowany mechanik operator pojazdów i maszyn </td> </tr> </table>	<input type="checkbox"/> 1) rolnik; <input type="checkbox"/> 2) wykwalifikowany rolnik; <input type="checkbox"/> 3) mistrz rolnik; <input type="checkbox"/> 4) rolnik upraw polowych:	<input type="checkbox"/> 12) hodowca zwierząt futerkowych: a) wykwalifikowany hodowca zwierząt futerkowych,	<input type="checkbox"/> 27) mechanik operator pojazdów i maszyn rolniczych; <input type="checkbox"/> 28) wykwalifikowany mechanik operator pojazdów i maszyn
<input type="checkbox"/> 1) rolnik; <input type="checkbox"/> 2) wykwalifikowany rolnik; <input type="checkbox"/> 3) mistrz rolnik; <input type="checkbox"/> 4) rolnik upraw polowych:	<input type="checkbox"/> 12) hodowca zwierząt futerkowych: a) wykwalifikowany hodowca zwierząt futerkowych,	<input type="checkbox"/> 27) mechanik operator pojazdów i maszyn rolniczych; <input type="checkbox"/> 28) wykwalifikowany mechanik operator pojazdów i maszyn		

² * - właściwe pole zaznaczyć znakiem X

	<ul style="list-style-type: none"> a) wykwalifikowany rolnik upraw polowych, b) mistrz — rolnik upraw polowych; □ 5) rolnik łąkarz: <ul style="list-style-type: none"> a) wykwalifikowany rolnik łąkarz, b) mistrz — rolnik łąkarz; □ 6) rolnik chmielarz: <ul style="list-style-type: none"> a) wykwalifikowany rolnik chmielarz, b) mistrz — rolnik chmielarz; □ 7) rolnik hodowca bydła: <ul style="list-style-type: none"> a) wykwalifikowany rolnik hodowca bydła, b) mistrz — rolnik hodowca bydła; □ 8) rolnik hodowca trzody chlewnej: <ul style="list-style-type: none"> a) wykwalifikowany rolnik hodowca trzody chlewnej, b) mistrz rolnik hodowca trzody chlewnej; □ 9) rolnik hodowca owiec: <ul style="list-style-type: none"> a) wykwalifikowany rolnik hodowca owiec, b) mistrz — rolnik hodowca owiec; □ 10) rolnik hodowca koni: <ul style="list-style-type: none"> a) wykwalifikowany rolnik hodowca koni, b) mistrz — rolnik hodowca koni; □ 11) hodowca drobiu: <ul style="list-style-type: none"> a) wykwalifikowany hodowca drobiu, b) mistrz — hodowca drobiu; 	<ul style="list-style-type: none"> b) mistrz — hodowca zwierząt futerkowych; □ 13) pszczelarz; □ 14) wykwalifikowany pszczelarz; □ 15) mistrz pszczelarz; □ 16) ogrodnik; □ 17) wykwalifikowany ogrodnik; □ 18) mistrz ogrodnik; □ 19) ogrodnik sadownik: <ul style="list-style-type: none"> a) wykwalifikowany ogrodnik sadownik, b) mistrz ogrodnik sadownik; □ 20) ogrodnik szkółkarz: <ul style="list-style-type: none"> a) wykwalifikowany ogrodnik szkółkarz, b) mistrz — ogrodnik szkółkarz; □ 21) ogrodnik warzywnik: <ul style="list-style-type: none"> a) wykwalifikowany ogrodnik warzywnik, b) mistrz — ogrodnik warzywnik; □ 22) ogrodnik upraw kwaciarskich: <ul style="list-style-type: none"> a) wykwalifikowany ogrodnik upraw kwaciarskich, b) mistrz — ogrodnik upraw kwaciarskich; □ 23) ogrodnik pieczarkarz: <ul style="list-style-type: none"> a) wykwalifikowany ogrodnik pieczarkarz, b) mistrz — ogrodnik pieczarkarz; □ 24) traktorzysta — wykwalifikowany traktorzysta; □ 25) traktorzysta kombajnista — wykwalifikowany traktorzysta kombajnista; □ 26) rolnik obsługi maszyn rolniczych — mistrz rolnik obsługi maszyn rolniczych; 	<ul style="list-style-type: none"> rolniczych; □ 29) mistrz — mechanik operator pojazdów i maszyn rolniczych; □ 30) rybak stawowy — w przypadku gdy w gospodarstwie jest prowadzony chów lub hodowla ryb: <ul style="list-style-type: none"> a) wykwalifikowany rybak stawowy, b) mistrz — rybak stawowy; □ 31) rybak jeziorowy — w przypadku gdy w gospodarstwie jest prowadzony chów lub hodowla ryb: <ul style="list-style-type: none"> a) wykwalifikowany rybak jeziorowy, b) mistrz — rybak jeziorowy; □ 32) rybak rzeczny — w przypadku gdy w gospodarstwie jest prowadzony chów lub hodowla ryb: <ul style="list-style-type: none"> a) wykwalifikowany rybak rzeczny, b) mistrz — rybak rzeczny; □ 33) rybak śródlądowy — w przypadku gdy w gospodarstwie jest prowadzony chów lub hodowla ryb; □ 34) absolwent zespołu przysposobienia rolniczego; □ 35) absolwent szkoły przysposobienia rolniczego.
--	--	--	--

Dowodem potwierdzającym posiadanie kwalifikacji rolniczych, o których mowa w art. 6 ust. 2 pkt 2 lit. b ustawy z dnia 11 kwietnia 2003 o kształtowaniu ustroju rolnego w zakresie tytułu kwalifikacyjnego lub tytułu zawodowego lub tytułu zawodowego mistrza w zawodzie przydatnym do prowadzenia działalności rolniczej jest świadectwo z tytułem wykwalifikowanego robotnika lub dyplom z tytułem mistrza w zawodzie wymienionym w części **B**, wydane przez państwową komisję egzaminacyjną, lub świadectwo albo zaświadczenie ukończenia trzech stopni zespołu przysposobienia rolniczego, albo świadectwo ukończenia szkoły przysposobienia rolniczego – do oświadczenia należy załączyć kopie dokumentów wskazanych powyżej, potwierdzających kwalifikacje wymienione w części **B** oraz kopie dokumentów potwierdzających staż pracy w rolnictwie, wymienionych w części **E**.

Wykształcenie wyższe inne niż rolnicze i co najmniej 3 letni staż pracy w rolnictwie, zgodnie z art. 6 ust. 2 pkt 2 lit. c ustawy z dnia 11 kwietnia 2003 o kształtowaniu ustroju rolnego.

C1 Dowodem potwierdzającym posiadanie kwalifikacji rolniczych, o których mowa w art. 6 ust. 2 pkt 2 lit. c ustawy w zakresie wykształcenia wyższego innego niż rolnicze — jest dyplom ukończenia studiów pierwszego stopnia, drugiego stopnia lub jednolitych studiów magisterskich na kierunku innym niż wymieniony w części **A3** – do oświadczenia należy załączyć kopie dokumentów potwierdzających posiadanie wykształcenia wyższego wskazanego powyżej oraz kopie dokumentów potwierdzających staż pracy w rolnictwie, wymienionych w części **E**.

Wykształcenie średnie lub średnie branżowe inne niż rolnicze o którym mowa w art. 6 ust. 2 pkt 2 lit. c ustawy z dnia 11 kwietnia 2003 o kształtowaniu ustroju rolnego i 3 letni staż pracy w rolnictwie.

C2 Dowodem potwierdzającym posiadanie kwalifikacji rolniczych, o których mowa w art. 6 ust. 2 pkt 2 lit. c ustawy z dnia 11 kwietnia 2003 o kształtowaniu ustroju w zakresie wykształcenia średniego lub średniego branżowego innego niż rolnicze - jest świadectwo ukończenia liceum ogólnokształcącego, liceum profilowanego, liceum technicznego, średniego liceum zawodowego, branżowej szkoły II stopnia albo świadectwo lub dyplom ukończenia szkoły prowadzącej kształcenie zawodowe dającej wykształcenie średnie lub średnie branżowe lub w zawodzie nauczonym na poziomie technika innym niż wymieniony w części **A2** do oświadczenia należy załączyć kopie odpowiednich dokumentów potwierdzających wykształcenie średnie oraz kopie dokumentów potwierdzających staż pracy w rolnictwie, wymienionych w części **E**.

□	<p>Wykształcenie podstawowe, gimnazjalne, zasadnicze zawodowe lub zasadnicze branżowe inne niż rolnicze i co najmniej 5 letni staż pracy w rolnictwie zgodnie z art. 6 ust. 2 pkt 2 lit. d ustawy z dnia 11 kwietnia 2003 o kształtowaniu ustroju rolnego</p>
D	<p>Dowodem potwierdzającym posiadanie kwalifikacji rolniczych, o których mowa w art. 6 ust. 2 pkt 2 lit. d ustawy z dnia 11 kwietnia 2003 o kształtowaniu ustroju rolnego w zakresie:</p> <ol style="list-style-type: none"> 1) wykształcenia podstawowego — jest świadectwo ukończenia szkoły podstawowej; 2) gimnazjalnego — jest świadectwo ukończenia gimnazjum; 3) zasadniczego zawodowego lub zasadniczego branżowego innego niż rolnicze — jest świadectwo ukończenia szkoły prowadzącej kształcenie zawodowe, dającej wykształcenie zasadnicze zawodowe lub zasadnicze branżowe lub dyplom potwierdzający kwalifikacje zawodowe w zawodzie kształconym na poziomie zasadniczej szkoły zawodowej lub branżowej szkoły I stopnia innym niż wymieniony w części A1 <p>- do oświadczenia należy załączyć kopie odpowiednich dokumentów potwierdzających wykształcenie wymienionych w części D oraz kopie dokumentów potwierdzających staż pracy w rolnictwie, wymienionych w części E.</p>

<p>Dowody potwierdzające posiadanie stażu pracy w rolnictwie, przy kwalifikacjach, o których mowa w części B, C1, C2 i D jest:</p>	
E	<ol style="list-style-type: none"> 1) przy podleganiu ubezpieczeniu społecznemu rolników - zaświadczenie właściwej jednostki organizacyjnej Kasy Rolniczego Ubezpieczenia Społecznego; 2) przy prowadzeniu przez osobę przejmującą gospodarstwo rolne działalności rolniczej w gospodarstwie rolnym o łącznej powierzchni użytków rolnych wynoszącej co najmniej 1 ha będącym: <ol style="list-style-type: none"> a) jej własnością - jest: <ul style="list-style-type: none"> - akt notarialny, - prawomocne orzeczenie sądu, - wypis z księgi wieczystej, - wypis z ewidencji gruntów i budynków, - zaświadczenie właściwego wójta (burmistrza lub prezydenta miasta), - inne dokumenty, w tym oświadczenia, potwierdzające łączną powierzchnię, położenie i stan prawny posiadanego gospodarstwa rolnego, b) przedmiotem użytkowania wieczystego - jest jeden z dokumentów wymienionych w lit. a tire pierwsze-czwarte, c) przedmiotem dzierżawy - jest jeden z dokumentów wymienionych w lit. a tire pierwsze-czwarte lub kopia umowy dzierżawy z datą pewną; 3) przy zatrudnieniu w gospodarstwie rolnym na podstawie umowy o pracę lub spółdzielczej umowy o pracę, przy wykonywaniu pracy związanej z prowadzeniem działalności rolniczej - świadectwo pracy; 4) przy wykonywaniu pracy związanej z prowadzeniem działalności rolniczej w charakterze członka spółdzielni produkcji rolnej - zaświadczenie o wykonywaniu pracy; 5) przy odbyciu stażu, o którym mowa w art. 53 ust. 1 ustawy z dnia 20 kwietnia 2004 r. o promocji zatrudnienia i instytucjach rynku pracy (Dz.U.2022.690), obejmującego wykonywanie czynności związanych z prowadzeniem działalności rolniczej - zaświadczenie o odbyciu stażu; 6) przy potwierdzeniu stażu pracy w indywidualnym gospodarstwie rolnym na podstawie przepisów ustawy z dnia 20 lipca 1990 r. o wliczaniu okresów pracy w indywidualnym gospodarstwie rolnym do pracowniczego stażu pracy (Dz. U.1990 Nr 54, poz. 310) - zaświadczenie wydane przez właściwy ze względu na położenie gospodarstwa urząd gminy

Miejscowość, data

Podpis