

**UCHWAŁA NR XXXIV/263/2022  
RADY MIEJSKIEJ W ŻŁOTYM STOKU**

z dnia 24 lutego 2022 r.

**w sprawie przystąpienia do sporządzania miejscowego planu zagospodarowania przestrzennego dla terenu położonego w obrębie geodezyjnym Laski, gmina Żłoty Stok w granicach działki ewidencyjnej nr 389**

Na podstawie art.18 ust. 2 pkt 5 ustawy z dnia 8 marca 1990r. o samorządzie gminnym (Dz.U. z 2021r. poz.1372 z późn. zm.) oraz art. 14 ust.1 ustawy z dnia 27 marca 2003r. o planowaniu i zagospodarowaniu przestrzennym (Dz.U. z 2021 r. poz.741 z późn. zm.) - **Rada Miejska w Żłotym Stoku uchwala co następuje:**

§ 1. Przystępuje się do sporządzania miejscowego planu zagospodarowania przestrzennego dla terenu położonego we wsi Laski zgodnie z załącznikiem graficznym stanowiącym integralną część niniejszej uchwały.

§ 2. Zakres ustaleń planu będzie zgodny z art. 15 ust. 1 i 2 ustawy z dnia 27 marca 2003r. o planowaniu i zagospodarowaniu przestrzennym.

§ 3. Wykonanie uchwały powierza się Burmistrzowi Żłotego Stoku.

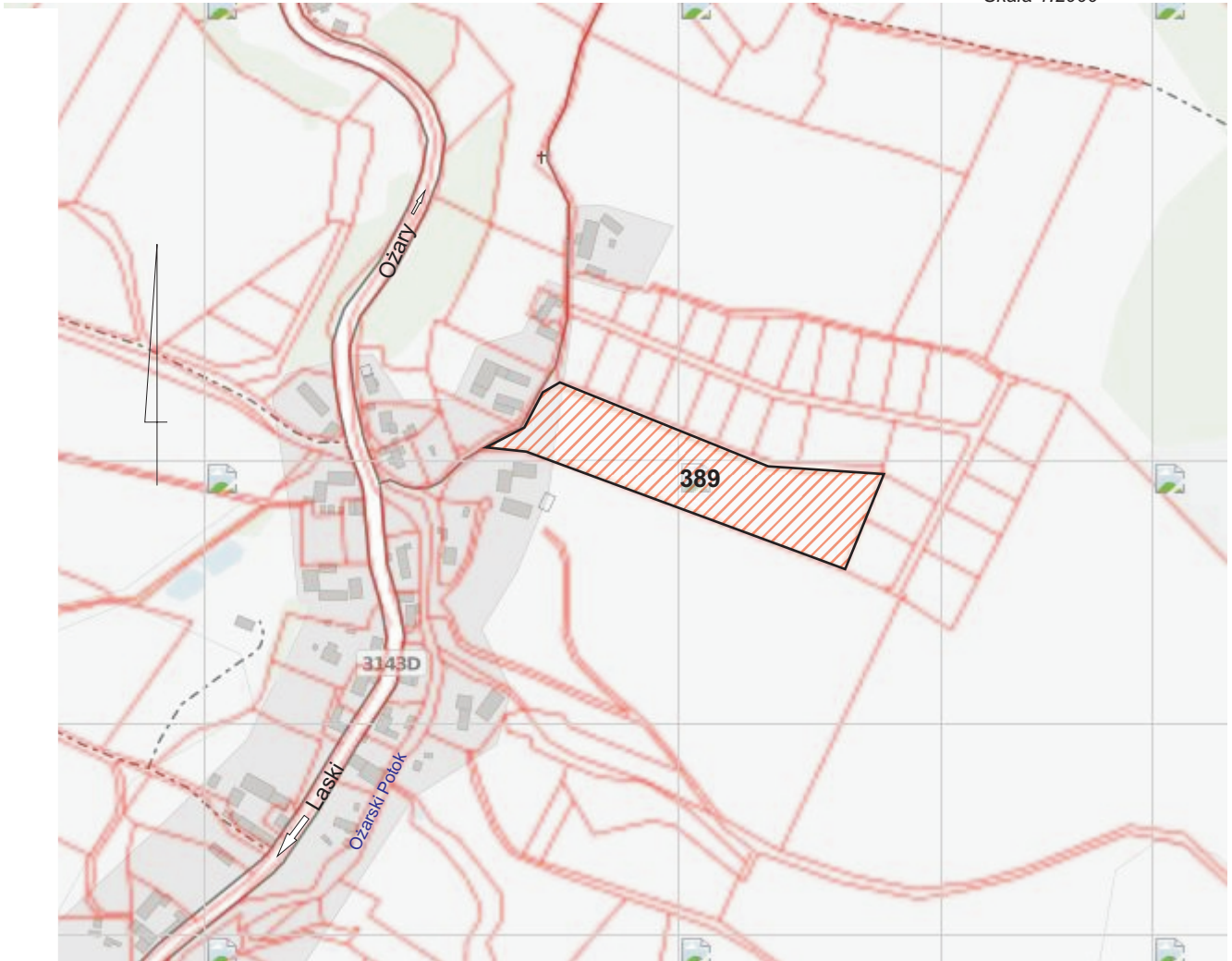
§ 4. Uchwała wchodzi w życie z dniem podjęcia.

Przewodnicząca Rady  
Miejskiej w Żłotym Stoku

**Elżbieta Ruszkowska**

WIEŚ LASKI  
GMINA ŻŁOTY STOK

Skala 1:2000



OZNACZENIA:

 Teren opracowania miejscowego planu zagospodarowania przestrzennego

## Uzasadnienie

Przystąpienie do sporządzenia miejscowego planu zagospodarowania przestrzennego dla terenu położonego w obrębie geodezyjnym Laski w granicach działki ewidencyjnej nr 389 poprzedzono sporządzeniem analizy dotyczącej zasadności przystąpienia do sporządzenia planu miejscowego dla terenu objętego niniejszą uchwałą i stopnia zgodności przewidywanych rozwiązań z ustaleniami studium – na podstawie której stwierdzono celowość przystąpienia do sporządzenia miejscowego planu zagospodarowania przestrzennego dla przedmiotowego terenu.

W obowiązującym Studium uwarunkowań i kierunków zagospodarowania przestrzennego miasta i gminy Złoty Stok teren objęty uchwałą położony jest w północnej części wsi Laski. Zgodnie z ustaleniami opracowanej zmiany studium uwarunkowań i kierunków zagospodarowania przestrzennego dla przedmiotowego terenu nastąpi kontynuacja przyjętych rozwiązań zmierzających do wykorzystania tego terenu na cele mieszkaniowe. W obecnie obowiązującym planie zagospodarowania przestrzennego teren działki oznaczono symbolem planu RP o funkcji tereny użytków rolnych; bez prawa zabudowy. Zmiana planu umożliwi wykorzystania tego terenu na cele mieszkaniowe.

Podjęcie prac planistycznych ma na celu zapewnienie realizacji celów polityki przestrzennej wynikającej ze Studium uwarunkowań i kierunków zagospodarowania przestrzennego miasta i gminy Złoty Stok.

Plan miejscowy będzie uwzględniać szeroko pojęte potrzeby mieszkańców gminy i przyszłych rekreantów jak i zasady zrównoważonego rozwoju.

Obszar opracowania zajmuje teren ok. 1.92 ha. W strukturze własnościowej grunt ten stanowi własność osób fizycznych.

Przystąpienie do sporządzenia planu miejscowego na analizowanym obszarze uzasadnia się koniecznością zmian ustaleń obowiązującego planu zagospodarowania przestrzennego gminy w zakresie wymogów ustawy z dnia 27 marca 2003 r. o planowaniu i zagospodarowaniu przestrzennym.

Podstawowymi zadaniami przedmiotowego planu są:

- wprowadzenie zmian do planu miejscowego,
- dostosowanie zapisów planu do przepisów odrębnych,
- analiza kompozycji urbanistycznej, w tym określenie zasad kształtowania zabudowy (m.in. linie zabudowy, wskaźniki zagospodarowania terenu, maksymalna wysokość zabudowy, ilość miejsc postojowych),
- wykorzystanie walorów przyrodniczych terenu

Granice planu wyznaczono i opisano w załączniku graficznym do uchwały, zgodnie z granicami własności.

Rozwiązania przewidywane w planie miejscowym nie naruszają ustaleń studium uwarunkowań i kierunków zagospodarowania przestrzennego miasta i gminy Złoty Stok zarówno w części tekstowej jak i ujednocionym rysunku.

Niezbędny zakres prac planistycznych przy opracowaniu planu miejscowego określa art.15 ustawy o planowaniu i zagospodarowaniu przestrzennym uwzględniając przepisy odrębne odnoszące się do obszaru objętego opracowaniem oraz wnioski zgłoszone do miejscowego planu przed i w trakcie wszczętego postępowania.

Sporządzenie miejscowego planu zagospodarowania przestrzennego wymaga:

-opracowania planu zgodnie z art.15, ust.2 ustawy z dnia 27 marca 2003r. o planowaniu i zagospodarowaniu przestrzennym

-wykonania prognozy oddziaływania na środowisko zgodnie z ustawą z dnia 3 października 2008r. o udostępnianiu informacji o środowisku i jego ochronie, udziale społeczeństwa w ochronie środowiska oraz o ocenach oddziaływania na środowisko (Dz.U 2021r., poz.247 z późn.zm)

-opracowania prognozy skutków finansowych uchwalenia planu miejscowego z uwzględnieniem art.36 ustawy o planowaniu i zagospodarowaniu przestrzennym

Granice planu wyznaczono i opisano w załączniku graficznym do uchwały, zgodnie z granicami własności.