

U c h w a ł a

Rady Miejskiej Nr w Złotym Stoku

z dnia.....

w sprawie zmiany studium uwarunkowań i kierunków zagospodarowania przestrzennego miasta i gminy Złoty Stok.

Na podstawie art.18 ust.2 pkt 5 ustawy z dnia 8 marca 1990r. o samorządzie gminnym (Dz.U. z 2020 r. poz. 713 z późn. zm.) oraz art.12 ust.1 ustawy z dnia 27 marca 2003r. o planowaniu i zagospodarowaniu przestrzennym (Dz.U. z 2021 r. poz. 741 z późn. zm.) oraz w związku z Uchwałą Rady Miejskiej w Złotym Stoku Nr XVII/145/2020 z dnia 31 lipca 2020 r. w sprawie przystąpienia do sporządzania zmiany studium uwarunkowań i kierunków zagospodarowania przestrzennego miasta i gminy Złoty Stok, dla terenu we wsi Laski – **Rada Miejska w Złotym Stoku uchwała co następuje :**

§ 1. Uchwala się zmianę studium uwarunkowań i kierunków zagospodarowania przestrzennego miasta i gminy Złoty Stok w granicach terenu położonego we wsi Laski.

§ 2. Integralną częścią niniejszej uchwały są następujące załączniki:

- 1) nr 1 ujednolicony tekst studium
- 2) nr 2 ujednolicony rysunek studium
- 3) nr 3 rozstrzygnięcie o sposobie rozpatrzenia uwag zgłoszonych w trakcie wyłożenia projektu zmiany studium do publicznego wglądu.

§ 3. Wykonanie uchwały powierza się Burmistrzowi Złotego Stoku.

§ 4. Uchwała wchodzi w życie z dniem podjęcia.

RADCA PRAWNY
Liliana Woźny
Liliana Woźny

UJEDNOLICONY TEKST STUDIUM

Zmiana studium uwarunkowań i kierunków zagospodarowania przestrzennego miasta i gminy Złoty Stok opracowana dla terenu we wsi Laski w granicach działki ewidencyjnej nr 448.

1. Podstawa sporządzenia zmiany studium

- 1) Uchwała nr XVII/145/2020 Rady Miejskiej w Złotym Stoku z dnia 31 lipca 2020r. w sprawie przystąpienia do sporządzenia zmiany studium uwarunkowań i kierunków zagospodarowania przestrzennego miasta i gminy Złoty Stok w granicach części wsi Laski.
- 2) Ustawa z dnia 27 marca 2003r. o planowaniu i zagospodarowaniu przestrzennym (Dz.U. z 2021 r. poz. 741 z późn. zm.)
- 3) Rozporządzenie Ministra Infrastruktury z dnia 28 kwietnia 2004r. w sprawie zakresu projektu studium uwarunkowań i kierunków zagospodarowania przestrzennego gminy (Dz.U. z 2004r. Nr 118, poz. 1233)
- 4) Ustawa o samorządzie gminnym (Dz.U. z 2020 r. poz. 713 z późn. zm.)
- 5) Ustawa o ochronie przyrody (Dz.U. z 2020 r. poz. 55 z późn. zm.)
- 6) Ustawa Prawo ochrony środowiska (Dz.U. z 2020 r. poz. 1219 z późn. zm.)
- 7) Ustawa o ochronie gruntów rolnych i leśnych (Dz.U. z 2017r. poz. 1161 z późn. zm.)
- 8) Ustawa o ochronie zabytków i opiece nad zabytkami (Dz.U. z 2021 r. poz. 710 z późn. zm.)
- 9) Ustawa o odnawialnych źródłach energii (Dz.U. z 2021 r. poz. 610)
- 10) Ustawa o drogach publicznych (Dz.U. z 2020 r. poz. 470 z późn. zm.)
- 11) Ustawa Prawo geodezyjne i kartograficzne (Dz.U. z 2020r. poz. 2052 z późn. zm.)
- 12) Ustawa Prawo wodne (Dz.U. z 2021 r. poz. 624 z późn. zm.)
- 13) Ustawa Prawo geologiczne i górnicze (Dz.U. z 2020r. poz. 1064 z późn. zm.)
- 14) Ustawa o zbiorowym zaopatrzeniu w wodę i zbiorowym odprowadzaniu ścieków (Dz.U. z 2020r. poz. 2028)
- 15) Ustawa. o odpadach (Dz.U. z 2021 r. poz. 779 z późn. zm.)
- 16) Ustawa o utrzymaniu czystości i porządku w gminach (t.j. Dz.U. z 2020r. poz. 1439 z późn. zm.)
- 17) Ustawa Prawo energetyczne (Dz.U. z 2021 r. poz. 716)
- 18) Ustawa o lasach (Dz.U. z 2020 r. poz. 1463. z późn. zm.)
- 19) Ustawa o gospodarce nieruchomościami (Dz.U. z 2020r. poz. 990 z późn. zm.)
- 20) Ustawa o udostępnieniu informacji o środowisku i jego ochronie, udziale społeczeństwa w ochronie środowiska oraz o ocenach oddziaływania na środowisko (t.j. Dz.U. z 2021 r. poz. 247 ze zm.)
- 21) Ustawa o zapobieganiu szkodom w środowisku i ich naprawie (Dz.U. z 2020 r. poz. 2187)
- 22) Rozporządzenie Wojewody Dolnośląskiego Nr 6 z dnia 27 lutego 2008r. w

sprawie Śnieżnickiego Parku Krajobrazowego (Dz. Urz. Woj. Dolnośląskiego Nr 63 poz. 809)

- 23) Rozporządzenie Ministra Gospodarki Morskiej i Żeglugi Śródlądowej z dnia 12 lipca 2019r. w sprawie substancji szczególnie szkodliwych dla środowiska wodnego oraz warunków jakie należy spełnić przy wprowadzaniu do wód lub do ziemi ścieków, a także przy odprowadzaniu wód opadowych lub roztopowych do wód lub do urządzeń wodnych (Dz.U. z 2019 r. poz. 1311)
- 24) Rozporządzenie Ministra Środowiska z dnia 9 października 2014 r. w sprawie ochrony gatunkowej roślin (Dz.U. z 2014r. poz. 1409), w sprawie ochrony gatunkowej grzybów (Dz.U. z 2014r. poz. 1408) oraz w sprawie ochrony gatunkowej zwierząt z dnia 6 października 2014 r. (Dz. U. z 2016 r. poz. 2183 z późn.zm.)
- 25) Ustawa z dnia 19 czerwca 2020r. o dopłatach do oprocentowania kredytów bankowych udzielanych przedsiębiorcom dotkniętym skutkami COVID-19 (Dz.U. z 2020r. poz 1086 z późn. zm.).

2. Materiały pomocnicze:

- Inwentaryzacja Przyrodnicza Województwa Dolnośląskiego - gmina Złoty Stok Wojciech Fulica-Jankowski, Wrocław 2002r.
- Informacje uzyskane w Starostwie Powiatowym w Ząbkowicach Śląskich.
- Wnioski organów administracji wojewódzkiej i powiatowej oraz mieszkańców.
- Informacja Regionalnej Dyrekcji Ochrony Środowiska we Wrocławiu o środowisku i jego ochronie w zakresie siedlisk przyrodniczych i stanowisk gatunków chronionych na terenie gminy Złoty Stok w granicach zmiany studium – Wrocław 2020r.
- Studium środowiska kulturowego gminy Złoty Stok
- Plan urządzeniowy - rolny gminy Złoty Stok - Wrocław 2011r.
- Opracowanie ekofizjograficzne do miejscowego planu zagospodarowania przestrzennego gminy Złoty Stok – Kłodzko 2001-2002r.
- Strategia rozwoju gminy Złoty Stok.
- Plan gospodarowania wodami na obszarze dorzecza Odry/Łaby/Dunaju, zatwierdzony przez Radę Ministrów z dnia 18.10.2016r.
- Plan zarządzania ryzykiem powodziowym dla obszaru dorzecza Odry zatwierdzony przez Radę Ministrów z dnia 18.10.2016r.
- Bilans terenów sporządzony do Studium uwarunkowań i kierunków zagospodarowania przestrzennego gminy Złoty Stok.
- Plan zagospodarowania przestrzennego Województwa Dolnośląskiego z dnia 16 czerwca 2020r. i opublikowany w Dz. Urz. Woj. Dolno. z dnia 30 czerwca 2020r. poz.4036.
- Prognoza oddziaływania na środowisko ustaleń zmiany studium nr 4.8.1 obejmującej teren położony w niedalekim sąsiedztwie.

3. Forma opracowania zmiany studium

Zmianę studium sporządzono zgodnie z wymogami Ustawy o planowaniu i zagospodarowaniu przestrzennym oraz rozporządzenia Ministra Infrastruktury z dnia 28 kwietnia 2004r. w sprawie zakresu projektu studium uwarunkowań i kierunków zagospodarowania przestrzennego gminy (Dz.U. z 2004 r. Nr 118 poz. 1233)

4. Cel zmiany studium.

Celem zmiany studium jest zahamowanie niekorzystnych tendencji demograficznych i gospodarczych oraz stworzenia podstaw do dalszego intensywnego zrównoważonego rozwoju wsi Laski z szczególnym uwzględnieniem rozwoju funkcji rekreacyjnej.

5. Status prawny Studium uwarunkowań i kierunków zagospodarowania przestrzennego miasta i gminy Złoty Stok.

Polityka przestrzenna na obszarze gminy prowadzona jest w oparciu o Studium uwarunkowań i kierunków zagospodarowania przestrzennego miasta i gminy Złoty Stok. Powyższe studium zostało przyjęte Uchwałą Nr XXI/145/2000 Rady Gminy w Złotym Stoku z dnia 12 grudnia 2000r. Do chwili obecnej studium było zmieniane 21-krotnie. Ostatnia zmiana została dokonana w 2020r. w obrębie wsi Laski. Kolejne zmiany jednostkowe ustaleń studium w obrębie wsi Laski zostały wprowadzone na podstawie następujących uchwał Rady Gminy i Rady Miejskiej w Złotym Stoku:

- Uchwała Nr XXX/188/05 z dnia 25 maja 2005r. dotycząca miejsca obsługi podróżnych i zabudowy mieszkalno-rekreacyjnej w granicach działek nr 599 i 601.
- Uchwała Nr XL/250/06 z dnia 27 kwietnia 2006r. dotycząca terenu rekreacyjno-mieszkańcowego oraz zalesień w granicach działek nr 417/25, 417/26 i 275/70
- Uchwała Nr XVI/110/08 z dnia 28 maja 2008r. dotycząca zabudowy rekreacyjnej i mieszkalno-rekreacyjnej w granicach działek nr 165/3, 165/5, 165/7, 166/7, 164/1, 164/2, 174, 157, 211/3 i części działek nr 15, 17 i 18.
- Uchwała Nr XXI/134/08 z dnia 31 października 2008r. dotycząca terenu zabudowy mieszkaniowej, mieszkaniowo-usługowej i usługowej w granicach działek nr 482 i 493 oraz części działek nr 474 i 480
- Uchwała Nr XXIX/186/09 z dnia 16 czerwca 2009r. dotycząca terenu zabudowy mieszkaniowej, rekreacyjnej i usługowej w północno-zachodniej części wsi Laski,
- Uchwała nr X/60/11 z dnia 29 sierpnia 2011r. dotycząca terenów zabudowy mieszkaniowej w granicach działek nr 158, 164/3, 165/1 i 211/1.
- Uchwała Nr XI/72/11 z dnia 28 października 2011r. dotycząca terenów zabudowy mieszkaniowej w granicach działek nr 391/1, 383 i 447.
- Uchwała Nr XIV/119/2020 z dnia 30 stycznia 2020r. w sprawie zmiany studium uwarunkowań i kierunków zagospodarowania przestrzennego

miasta i gminy Złoty Stok w granicach działek ewidencyjnych nr 418/1, 418/3, 132/1, 132/2, 138, 275/66, 457/2 i 348/3 we wsi Laski.

- Uchwała Nr XVIII/150/2020 z dnia 24 września 2020r. w sprawie zmiany studium uwarunkowań i kierunków zagospodarowania przestrzennego miasta i gminy Złoty Stok w granicach działek ewidencyjnych nr 464, 465, 530/1, 541/6, 545/1 i 545/2.

Zgodnie z przedstawioną powyżej sytuacją dotychczas obowiązującym dla obszaru Gminy Złoty Stok dokumentem planistycznym jest ujednolicony tekst i rysunek Studium uwarunkowań i kierunków zagospodarowania przestrzennego miasta i gminy Złoty Stok przyjęty uchwałą Nr XVIII/150/2020 Rady Miejskiej w Złotym Stoku dnia 24 września 2020r. Powyższe uwarunkowanie prawne zmieni się po uchwaleniu projektu niniejszej zmiany studium.

C z ę ś ć I

U W A R U N K O W A N I A

1. Uwarunkowania wynikające z dotychczasowego przeznaczenia, zagospodarowania i uzbrojenia terenu.

Wieś Laski jest największą jednostką osadniczą w gminie Złoty Stok. Obejmuje tereny położone w zachodniej części gminy, granicząc na zachodzie z gminą Kłodzko i na północy z gminą Bardo i Kamieniec Ząbkowicki. Zdecydowana część wsi położona jest po północnej stronie drogi krajowej nr 46. Propozycja dokonania zmiany studium uwarunkowań i kierunków zagospodarowania przestrzennego miasta i gminy Złoty Stok została złożona przez właściciela nieruchomości rolnej położonej w obrębie geodezyjnym Laski. Obejmuje ona jeden teren zlokalizowany w południowej części wsi, stanowiący jedną działkę rolną położoną po północnej stronie drogi krajowej nr 46. Przedmiotowa działka o numerze ewidencyjnym 448 o powierzchni 2,33 ha pozostaje dotychczas jako niewykorzystany użytek rolny o słabych bonitacjach. Taka formę użytkowania utrzymuje m.p.z.p. gminy. Natomiast w studium został on przeznaczony w całości do zalesienia. Działka nie jest uzbrojona. Posiada dostęp do nieurządzonej drogi lokalnej.

Wnioskodawca pragnie przeznaczyć w części teren na cele zabudowy mieszkaniowej jednorodzinnej.

2. Uwarunkowania wynikające z stanu ładu przestrzennego i wymogów jego ochrony.

Wieś Laski pierwotnie wyłącznie rolnicza, ulega powolnym zmianom funkcjonalno-przestrzennym. Wieś przez stulecia związana była z doliną Potoku Ożarskiego i drogą łączącą ją z otaczającymi jednostkami osadniczymi. W wieku XIX

zabudowa wkroczyła na tereny wyżej położone w obrębie niższych partii Gór Złotych. Tutaj pomiędzy łańcuchową zabudową Lasek, a wsią Mąkolno wykształciła się forma luźnej zabudowy związanej z obsługą arealu rolnego. Ta część wsi otrzymała nazwę Kolonia Laski. W okresie powojennym na skutek przemian ustrojowych i gospodarczych kilkaset hektarów użytków rolnych w tej części wsi zostało włączonych do Państwowego Gospodarstwa Rolnego, dla którego zbudowano bazę produkcyjno-hodowlaną na pograniczu wsi i przedmiotowych terenów. Większość zabudowań dawnych gospodarstw rolnych popadła w ruinę. Podobnie stało się po latach również z samą bazą PGR.

Od kilkunastu lat zainteresowanie inwestorów skierowane jest na tereny Kolonii Laski oraz tereny położone w sąsiedztwie drogi krajowej nr 46 ale wyłącznie w celach rekreacyjnych. Część ocalałych obiektów została wyremontowana i rozbudowana tworząc załączki rozwoju na tym terenie funkcji rekreacyjnej, bądź mieszkalno-rekreacyjnej. Takie działania służą utrzymaniu dotychczasowego charakteru wsi przy założeniu dalszego rozwoju funkcji wypoczynkowej miejscowości.

3. Uwarunkowania wynikające z stanu środowiska, w tym stanu rolniczej i leśnej przestrzeni produkcyjnej, wielkości i jakości zasobów wodnych oraz wymogów ochrony środowiska, przyrody i krajobrazu w tym krajobrazu kulturowego.

Gmina Złoty Stok należąca do najmniejszych gmin w województwie dolnośląskim posiada 7.527 ha powierzchni. Około 28% z tej powierzchni przypada na wieś Laski (2.124 ha). Ponad 38% powierzchni wsi to lasy. Użytki rolne stanowią prawie 56% ogólnej powierzchni. Pozostałe 6% przypada na tereny osiedlowe, tereny komunikacji, wody, nieużytki i tereny różne. Udział użytków rolnych w ogólnej powierzchni wsi ulega systematycznemu zmniejszaniu co powoduje znaczne przemiany w gospodarce rolnej. W granicach zmiany studium część działki rolnej przed kilkunastu laty przestała być użytkowana rolniczo, czego następstwem było częściowe porastanie jej drzewiastą samosiejką.

Zasoby wód podziemnych uzależnione są od budowy geologicznej i morfologicznej obszaru. W górskich częściach gminy wody podziemne gromadzą się w dwóch systemach tj. w pokrywach rumoszowo-wietrzelinowych do głębokości 20 m oraz w obrębie szczelin i dyslokacji starego krystalicznego podłoża. Wody te ujmowane są obecnie w ujęciach drenażowych Złotego Stoku oraz wsi Chwalisław, Laski i Mąkolno. Na Pogórze Paczkowskim małe zbiorniki wód podziemnych występują w piaszczysto-żwirowych osadach czwartorzędowych. Bardziej zasobny w wodę jest „Subzbiornik Paczków-Niemodlin” położony w gminie Paczków i Kamieniec Ząbkowicki na styku z granicą gminy Złoty Stok. Jest to zbiornik porowy w osadach trzeciorzędowych przy głębokości 80-150 metrów i zasobach 60.000 m³ wody na dobę. Wieś Laski zaspakaja swoje potrzeby z własnych ujęć wody położonych w południowej części wsi w granicach Śnieżnickiego Parku Krajobrazowego oraz z ujęć lokalnych w formie studni towarzyszących starej i nowej zabudowie.

Wody powierzchniowe reprezentowane są przez drobne ciek i małe zbiorniki wodne. Ciek wodny to przede wszystkim Ożarski Potok odwadniający prawie całą powierzchnię wsi. Kieruje on swoje wody na północ w stronę Nysy Kłodzkiej.

Na stan środowiska wsi Laski mają wpływ następujące czynniki:

- brak kanalizacji
- tradycyjne, nie-ekologiczne nośniki produkcji energii cieplnej,
- brak gazyfikacji przewodowej,
- natężenie ruchu samochodowego w ciągu drogi krajowej nr 46 oraz w mniejszym stopniu w ciągu drogi powiatowej stanowiącej główną arterię komunikacyjną Lasek.
- czynniki zewnętrzne pochodzące z poza obszaru wsi.

Obszar opracowania, położony jest w granicach otuliny Śnieżnickiego Parku Krajobrazowego.

Środkowa i północna część obszaru Lasek (w obrębie Kolonii Laski) charakteryzuje się urozmaiconą rzeźbą powierzchni ziemi oraz bogatą szatą roślinną. Tereny użytkowania rolniczego wzbogacane są w krajobrazie połączeniami lasów i kępami zadrzewień. Te ostatnie porastają kopulaste wzniesienia oraz strome zbocza. Krajobraz ten winien być zachowany, szczególnie że na znacznej przestrzeni tego obszaru występują siedliska przyrodnicze z chronionymi gatunkami ptaków, roślin i grzybów. Natomiast na podstawie inwentaryzacji przyrodniczej gminy Złoty Stok potwierdzonej materiałami zawartymi w Informacji Regionalnej Dyrekcji Ochrony Środowiska we Wrocławiu o środowisku i jego ochronie z dnia 26 października 2020r., można stwierdzić, iż na przedmiotowym terenie oraz w ich bezpośrednim sąsiedztwie nie występują siedliska przyrodnicze oraz chronione gatunki ptaków, roślin i grzybów.

Należy jednak nadmienić, że na przedmiotowym terenie mogą występować nie wykazane w danych będących w posiadaniu Regionalnej Dyrekcji Ochrony Środowiska we Wrocławiu siedliska przyrodnicze o których mowa w Rozporządzeniu Ministra Środowiska z dnia 13 kwietnia 2010r. w sprawie siedlisk przyrodniczych oraz gatunków będących przedmiotem zainteresowania Spółnoty, a także kryteriów wyboru obszarów kwalifikujących się do uznania lub wyznaczenia jako obszary Natura 2000 (Dz.U. z 2014r. poz. 1713) jak również gatunki chronionych roślin, zwierząt i grzybów objętych ochroną gatunkową w myśl rozporządzeń Ministra Środowiska: z dnia 9 października 2014r. w sprawie ochrony gatunkowej roślin (Dz.U. z 2014r. poz. 1409) , z dnia 16 grudnia 2016r. w sprawie ochrony gatunkowej zwierząt (D.U. z 2016r. poz.2183), z dnia 9 października 2014r. w sprawie ochrony gatunkowej grzybów (Dz.U. z 2014r. poz. 1408).

W związku z powyższym w celu stwierdzenia występowania chronionych siedlisk przyrodniczych lub gatunków będzie konieczne przeprowadzenie w odpowiednim czasie inwentaryzacji przyrodniczej w granicach wybranych terenów.

4. Uwarunkowania wynikające z stanu dziedzictwa kulturowego i zabytków w tym dóbr kultury współczesnej.

Wieś Laski to typowa wieś łańcuchowa o rodowodzie średniowiecznym, ulokowana na przestrzeni około 5 km wzdłuż Ożarskiego Potoku. Jest malowniczo położona na pograniczu Gór Złotych i Bardzkich, na wysokości od 320 do 420 m n.p.m. Początki wsi datowane są na XIII wiek, kiedy to Książę wrocławski Henryk Brodaty podarował wieś w 1235r. klasztorowi cystersów w Kamieńcu Ząbkowickim. W XIV wieku istniał tu już kościół parafialny oraz wolne sołectwo. W XVIII wieku Laski były już dużą i bogatą wsią wyposażoną w kościół, dwór, folwark, dwa młyny wodne, cegielnię, plebanię, szkołę katolicką, kuźnię i owczarnię. W XIX wieku wieś rozwijała się dalej, a w 1840r. liczyła już 224 budynki. Do chwili obecnej zachowała swój zabytkowy układ. Z obiektów zabytkowych wyróżniają się kościół filialny z 1740r. otoczony murem cmentarnym z kamienną figurą św. Jana Nepomucena i plebania, liczne kapliczki i figury przydrożne w tym figura Św. Rocha z 1836r. oraz domy mieszkalne i budynki gospodarcze z XIX i początku XX wieku. Strefą „A” ścisłej ochrony konserwatorskiej objęto zespół kościoła wraz z cmentarzem, kaplicą, plebanią i sąsiednim zespołem mieszkalno-gospodarczym. Na terenie wsi znajduje się ponadto kilkadziesiąt obiektów ujętych w tworzonym gminnym wykazie obiektów zabytkowych. Na terenie zmiany studium nie występują żadne obiekty zabytkowe.

5. Warunki i jakość życia mieszkańców w tym ochrona ich zdrowia.

Wieś Laski wyposażona jest w nieliczne podstawowe usługi takie jak ośrodek kultu religijnego, świetlica wiejska, pawilon handlowy i usługi z zakresu rzemiosła. Na terenie wsi znajdują się również cztery gospodarstwa agroturystyczne. Brak jest natomiast usług z zakresu oświaty i zdrowia. Brakujące usługi są uzupełniane przez placówki usługowe zlokalizowane w ośrodku gminnym.

6. Uwarunkowania wynikające z zagrożenia bezpieczeństwa ludności i jej mienia oraz wymagań dotyczących ochrony przeciw powodziowych.

Wieś Laski położona jest w obszarze o dogodnych warunkach przyrodniczych, ekofizjograficznych i gruntowo-wodnych. Realizacja zabudowy mieszkaniowej na tym terenie dawniej jak również dziś nie stwarza zagrożenia bezpieczeństwa mieszkańców, a tym samym również ich mienia.

Również ze strony cieków wodnych nie odnotowano na terenie wsi do tej pory wyraźnych zagrożeń. Ewentualne niewielkie podtopienia mogą wystąpić w północnej części wsi. Teren ten jest niezabudowany i takim powinien pozostać. Obszar ten charakteryzuje się wysokim poziomem wód gruntowych.

Teren objęty zmianą studium znajduje się poza obszarem szczególnego zagrożenia powodzią oraz poza granicami Głównego Zbiornika Wód Podziemnych.

7. Uwarunkowania wynikające z potrzeb i możliwości rozwoju gminy, uwzględniających w szczególności:

- a) analizy ekonomiczne, środowiskowe i społeczne,
- b) prognozy demograficzne,

-
- c) możliwości finansowania przez gminę wykonania sieci komunikacyjnej i infrastruktury technicznej, a także infrastruktury społecznej, służących realizacji zadań własnych gminy,
 - d) bilans terenów przeznaczonych pod zabudowę.

Analiza ekonomiczna

W rozważaniach ekonomicznych głównym elementem staje się budżet gminy. Na budżet ten składają się podatki i opłaty, podatki dochodowe, subwencje, dotacje i inne dochody. Przyjęta Wieloletnia Prognoza Finansowa na lata 2019-2037 zmierza do planowania budżetów nadwyżkowych z przeznaczeniem nadwyżek na spłatę zaciągniętych kredytów. Budżet roczny gminy będzie w tych latach oscylował w granicach 20-23 mln zł.

Analiza środowiskowa

Wieś Laski leży na pograniczu Gór Złotych i Bardzkich. Stąd zróżnicowana konfiguracja terenu i formy zagospodarowania przestrzeni. Generalnie cała powierzchnia wsi jest nachylona w kierunku północnym, osiągając wysokości bezwzględne w granicach od 320 m npm w północnej części do 700 m npm na południowych krańcach w pobliżu granicy z gminą Kłodzko. Teren zmiany studium (dz. 448) położony jest na wysokości 455-495 m npm. Na południowo-wschodnim zboczu wzgórza Szerzawa (498 m npm) Warunki klimatyczne są korzystne, obrazowane przez niektóre parametry (średnia temperatura roczna 6,3 – 6,5 C roczna suma opadów 753 mm, średnia długość zalegania pokrywy śnieżnej 60 dni).

Wieś Laski w części południowo-wschodniej tj. między granicą gminy a drogą krajową nr 46 znajduje się w obszarze Śnieżnickiego Parku Krajobrazowego. Pozostała część wsi Laski położona w sąsiedztwie drogi krajowej i dalej na północ, aż do drogi lokalnej (betonówki) znajduje się w zasięgu otuliny Śnieżnickiego Parku Krajobrazowego.

Na stan środowiska mają wpływ: jakość powietrza i jakość wód powierzchniowych. Jakość powietrza jest ściśle powiązana z emisją substancji toksycznych (dwutlenek węgla, dwutlenek azotu, dwutlenek siarki oraz liczne pyły) powstających przy spalaniu w kotłowniach i paleniskach domowych paliw stałych, w tym głównie węgla złej jakości. Zwiększone zanieczyszczenie środowiska odnotowuje się w sąsiedztwie dróg, tj. drogi krajowej nr 46 oraz w sąsiedztwie drogi powiatowej. Natomiast zanieczyszczenie powietrza w sąsiedztwie dróg lokalnych jest minimalne.

Jakość wód powierzchniowych na terenie wsi w poszczególnych ciekach wodnych jest różna, bardzo dobra w dopływach Ożarskiego Potoku i znacznie gorsza w samym Potoku. Jest to wynikiem braku oczyszczalni ścieków. Wieś staje przed koniecznością rozwiązania problemu odprowadzania i oczyszczania ścieków bytowych w sposób zorganizowany.

Analiza społeczna

Wieś Laski tylko w części zaspakaja potrzeby mieszkańców w zakresie pracy. Udział zatrudnionych w rolnictwie nie przekracza 40% ogółu zatrudnionych. Dalsze 10% mieszkańców pracuje w usługach na terenie wsi. Pozostali zatrudnieni są w Złotym Stoku i innych miejscowościach. Znaczna część mieszkańców z grupy czynnych zawodowo znalazła pracę za granicą. Tą sytuację mogą poprawić inwestycje w dziale turystyka i rekreacja.

Prognoza demograficzna

Prognozy demograficzne dla gminy oraz wsi Laski są niekorzystne co obrazuje poniższe zestawienie. Wskazuje ono wyraźnie na rysującą się spadkową tendencję zaludnienia wsi i gminy.

Liczba mieszkańców		
Rok	wieś	gmina - ogółem
1986	770	4.998
2000	758	5.227
2018	614	4.568
2048 <i>prognoza</i>	600	3.586

Możliwości finansowania przez gminę wykonania sieci komunikacyjnej i infrastruktury technicznej oraz społecznej, służących realizacji zadań własnych gminy.

Działania Gminy Złoty Stok związane z nakładami i przychodami finansowymi przedstawione w Wieloletniej Prognozie Finansowej na lata 2018-2031 wykazują, że kondycja finansowa gminy pozwala na realizację zadań związanych z utrzymaniem pożądanego poziomu rozwoju. Jednocześnie gmina posiada pewne możliwości dostosowania polityki finansowej do aktualnych potrzeb występujących na obszarze wsi. Możliwości finansowe gminy związane z realizacją nowej infrastruktury należy uznać za wystarczające w zakresie potrzeb opisanych w obowiązujących planach miejscowych. Należy przyznać, że tereny wyznaczone w Studium jako nowe przeznaczone do zabudowy mieszkaniowej, usługowej bądź przemysłowej nie skutkują w całości koniecznością realizowania zadań własnych gminy i zwiększania jej obciążeń finansowych. Można przypuszczać, że realizacja studium odbywać się będzie etapowo, a plany miejscowe w sposób planowy będą uchwalane w ramach strategicznego działania gminy nie powodując perturbacji w uchwalanych budżetach.

Bilans terenów przeznaczonych pod zabudowę.

Dla gminy Złoty Stok został sporządzony w roku 2018 „Bilans terenów przeznaczonych pod zabudowę” wraz z niezbędnymi analizami ekonomicznymi, środowiskowymi i społecznymi. Poniżej przedstawiono zestawienie wyników sporządzonego bilansu w podziale na poszczególne funkcje terenów. Dodatnia wartość wynikowa dla wszystkich funkcji zabudowy oznacza, że ilość możliwej do

realizacji powierzchni użytkowej na podstawie obowiązującego Studium uwarunkowań i kierunków zagospodarowania przestrzennego miasta i gminy Złoty Stok – nie przekracza maksymalnego zapotrzebowania w perspektywie kolejnych 30 lat. Pozwala to na uwzględnienie w kolejnych nowelizacjach studium dodatkowych terenów, na których możliwe będzie zrealizowanie powierzchni użytkowej zabudowy podanej w poniższej tabeli.

Zestawienie wynikowe bilansu

Funkcja zabudowy	Maksymalne zapotrzebowanie powiększone o 30%	Oszacowana chłonność o terenów	Wynik bilansu	
			m ²	ha
	Powierzchnia użytkowa wyrażona w m ²			
Mieszkalna	247.000	138.556	108.444	10.84
Usługowa	74.100	751	73.348	7.35
Sportu i rekreacji	186.472	144.398	42.074	4.21
Produkcyjno-przemysłowa	47.700	2.904	44.796	4.48
Infrastruktura techniczna	86.450	52.822	33.628	3.36
Obsługa produkcji rolnej, leśnej i rybackiej	59.280	53.948	5.377	0.53
Energetyka odnawialna	197.600	0	197.600	19.76

W bilansie terenów sporządzonym w oparciu o wyżej prezentowane analizy struktura funkcjonalno-przestrzenna określona w obowiązującym studium przy maksymalnym wariacie prognozy jest niewystarczająca dla zapotrzebowania na zabudowę mieszkaniową, usługową, przemysłową oraz zabudowę związaną z infrastrukturą techniczną i energetyką odnawialną. Tym samym sporządzony bilans terenów dopuszcza zwiększenie wyżej wymienionych terenów według potrzeb rozwojowych gminy. Zaprezentowane wielkości bilansu dotyczą oczywiście całej gminy. Na podstawie jednak obserwowanych zmian przestrzennych określonych w dotychczasowych zmianach studium oraz w opracowanych miejscowych planach zagospodarowania przestrzennego można przyjąć, że przynajmniej 10% wyliczonej powierzchni w zakresie zabudowy usługowej i mieszkaniowej będzie ulokowane w Laskach. Nie przewiduje się realizacji zabudowy przemysłowej. Bilans zakłada realizację założeń w perspektywie czasowej 30 lat. Dalszy rozwój osadnictwa powinien przede wszystkim polegać na uzupełnianiu i intensyfikacji istniejącego zagospodarowania lub wykorzystywaniu nowych terenów bezpośrednio sąsiadujących z istniejącymi układami osadniczymi i ściśle powiązanych z istniejącą siecią komunikacyjną.

8. Uwarunkowania wynikające z stanu prawnego gruntów.

W granicach zmiany studium obejmującej teren zmiany studium (dz.rolna nr 448) pozostaje w prywatnym władaniu.

9. Uwarunkowania związane z występowaniem obiektów i terenów chronionych na podstawie przepisów odrębnych.

Teren objęty zmianą studium położony jest w granicach obszaru chronionego na podstawie przepisów odrębnych. Cały teren prezentowany w niniejszej zmianie studium położony jest poza granicami strefy ochrony konserwatorskiej.

10. Uwarunkowania wynikające z zadań służących realizacji ponad lokalnych celów publicznych.

W granicach zmiany studium nie występują zadania służące realizacji ponad lokalnych celów publicznych.

11. Uwarunkowania związane z występowaniem udokumentowanych złóż kopalin, zasobów wód podziemnych oraz udokumentowanych kompleksów podziemnego składowania dwutlenku węgla oraz występowaniem terenów górniczych wyznaczonych na podstawie przepisów odrębnych.

Na terenie wsi Laski brak jest udokumentowanych złóż kopalin.

Zasoby wód podziemnych zostały scharakteryzowane w pkt. 3 uwarunkowań.

W granicach opracowania brak jest udokumentowanych kompleksów podziemnego składowania dwutlenku węgla oraz występowania terenów górniczych wyznaczonych na podstawie przepisów odrębnych.

12. Uwarunkowania wynikające ze stanu systemów komunikacji i infrastruktury technicznej w tym stopnia uporządkowania gospodarki wodno-ściekowej, energetycznej oraz gospodarki odpadami.

Komunikacja

Główną arterią komunikacyjną wsi Laski jest droga krajowa nr 46 łącząca Nysę i Złoty Stok z Kłodzkiem. Łączy się z nią droga powiatowa nr 3143D obsługująca całą wieś i umożliwiającą dojazd do sąsiednich miejscowości Ożary, Bardo i Kamieniec Ząbkowicki. Teren objęty zmianą studium posiada dostęp do drogi krajowej za pośrednictwem drogi lokalnej oznaczonej numerem 450.

Głównym węzłem kolejowym dla całego powiatu ząbkowickiego jest stacja kolejowa Kamieniec Ząbkowicki. Od węzła kolejowego w Kamieńcu zbudowano w roku 1902 lokalne odgałęzienie długości 12 km do Złotego Stoku. W trakcie powodzi w lipcu 1997r. został zniszczony most kolejowy na Nysie Kłodzkiej. Fakt ten spowodował zawieszenie ruchu na tej trasie, a następnie likwidację połączenia. W tej sytuacji mieszkańcy Lasek udający się do Wrocławia lub innych miast dojeżdżają

do Kamieńca lub Kłodzka własnym środkiem transportu, aby dalej podróżować koleją bądź autobusem.

Infrastruktura techniczna.

Wieś zaopatrywana jest głównie w wodę pitną za pomocą wiejskiego wodociągu. Istniejąca instalacja wodociągowa doprowadzona jest do obiektów mieszkalnych i usługowych zlokalizowanych przy głównym ciągu zabudowy. Teren zmiany studium położony jest poza zasięgiem wiejskiego wodociągu. Gospodarka ściekowa rozwiązywana jest w sposób lokalny przy udziale bezodpływowych zbiorników oraz w kilku przypadkach z udziałem lokalnych przydomowych oczyszczalni ścieków.

Zaopatrzenie domostw w gaz odbywa się za pomocą systemu bezprzewodowego.

Ciepło dla celów grzewczych uzyskiwane jest wyłącznie w oparciu o źródła lokalne (małe kotłownie i indywidualne piece) z wykorzystaniem głównie paliw stałych. Udział gazu bezprzewodowego i energii elektrycznej w tym paneli fotowoltaicznych jest stosunkowo mały (do 5%).

Zaopatrzenie wsi w energię elektryczną odbywa się za pomocą sieci elektryczno-energetycznej niskiego i średniego napięcia. Sieć energetyczna średniego napięcia 20kV doprowadzana jest do kilku stacji transformatorowych. Jest to wyłącznie sieć napowietrzna. Do poszczególnych obiektów mieszkalnych i usługowych doprowadzona jest sieć elektryczna niskiego napięcia napowietrzna lub kablowa. Potrzeby wsi i jego mieszkańców w zakresie energii elektrycznej należy uznać za wystarczające.

Gospodarka odpadami rozwiązywana jest dzięki funkcjonującemu miejskiemu przedsiębiorstwu komunalnemu, które zbiera odpady stałe na terenie miasta i gminy. Zbiórka odpadów odbywa się w sposób selektywny. Odpady są wywożone na teren rejonowego składowiska zlokalizowanego w pobliżu Nysy.

13. Uwarunkowania dotyczące wymogów w zakresie ochrony przeciw powodziowej.

Teren objęty zmianą studium znajduje się poza obszarem szczególnego zagrożenia powodzią w rozumieniu art. 16 pkt 34 w związku z art. 169 ust. 2 Ustawy z dnia 20 lipca 2017r. prawo wodne (Dz. U. z 2018r. poz.2268 ze zm.). Leży też poza granicami Głównego Zbiornika Wód Podziemnych. Miernikiem oceny zagrożeń powodziowych była powódź z lipca 1997r. W czasie tej powodzi zaobserwowano niewielkie podtopienia w obrębie dna drobnych cieków wodnych w północnej części wsi i dotyczyły one jedynie terenów niezabudowanych.

W związku z powyższym należy wykluczyć z projektowanej zabudowy tereny wilgotnych łąk w obrębie dna dolin, które nawet w okresie suszy charakteryzują się wysokim poziomem wód gruntowych.

C z ę ś ć II.

KIERUNKI ZAGOSPODAROWANIA PRZESTRZENNEGO

1. Kierunki zmian w strukturze przestrzennej gminy oraz w przeznaczeniu terenów objętych zmianą studium.

Dla terenu objętego zmianą studium wprowadza się nowe przeznaczenie dopuszczając w granicach dotychczasowego użytkowania rolniczego nową zabudowę mieszkaniową. Realizacja nowych zamierzeń zgodna jest z przyjętą strategią rozwoju gminy Złoty Stok oraz ustaloną funkcją rekreacyjną dla wsi Laski w obowiązującym studium oraz miejscowym planie zagospodarowania przestrzennego gminy Złoty Stok. Ponadto zaproponowany sposób zagospodarowania terenów przez właściciela nieruchomości rolnej zgodny jest w z wnioskami końcowymi „Bilansu terenów”. Zmiana studium w obrębie wybranego terenu we wsi Laski jest czwartą zmianą po opracowaniu w 2018r. bilansu terenów. Zgodnie z ustaleniami niniejszej zmiany studium dla potrzeb związanych z realizacją funkcji mieszkaniowej potrzeba będzie zabezpieczyć jedynie około 2.000 m² powierzchni terenu (w granicach terenów przeznaczonych do zabudowy). Stanowiąc to będzie 1,5% wyliczonej powierzchni określającej chłonność terenów zabudowy mieszkaniowej i usługowej. Po odliczeniu powierzchni z trzech zmian w obrębie wsi Błotnica i wsi Laski pozostanie do dalszego rozdysponowania około 154.000 m² powierzchni terenów przeznaczonych do zabudowy mieszkaniowej, mieszkaniowo-usługowej i usługowej.

Teren zmiany studium oznacza się w ujednocionym rysunku zmiany studium w sposób następujący:

MN.R.ZL. - co wskazuje na zabudowę mieszkaniową jednorodzinną w otoczeniu użytków rolnych i leśnych.

2. Kierunki i wskaźniki dotyczące zagospodarowania oraz użytkowania terenu objętego zmianą studium, w tym tereny wyłączone spod zabudowy.

Dla terenu położonego w granicach działki rolnej nr 448, oznaczonego w ujednocionym rysunku studium nr 4.9., o powierzchni 2,33 ha, ustala się następujące zasady i wskaźniki zagospodarowania terenu w odniesieniu do powierzchni działki budowlanej oraz zasady kształtowania zabudowy:

- 1) dla zabudowy mieszkaniowej jednorodzinnej należy wydzielić działkę budowlaną o powierzchni 2.000 m², co stanowi około 10 % przedmiotowej działki. Pozostałą część terenu zostawić w dotychczasowym użytkowaniu (łąka, pastwisko, rola oraz zieleń leśna),
- 2) należy zachować istniejącą zieleń drzewiastą (las o powierzchni 0,23 ha) dopuszczając powiększenie jego powierzchni poprzez zalesienie słabych użytków rolnych,
- 3) wskaźnik intensywności zabudowy w granicach działki budowlanej: 0,1 – 0,2

-
- 4) maksymalna powierzchnia zabudowy – 25 %,
 - 5) minimalny udział procentowy powierzchni biologicznie czynnej liczonej dla wydzielonej działki budowlanej - 80 %,
 - 6) maksymalna wysokość zabudowy – dwie kondygnacje nadziemne z pełnym lub częściowym poddaszem użytkowym, lecz nie więcej niż 10 metrów dla zabudowy mieszkaniowej i jedna kondygnacja dla towarzyszącej zabudowy gospodarczej,
 - 7) dachy strome dwu lub wielospadowe o nachyleniu głównych połaci dachowych pod takim samym kątem, w przedziale 20 – 45 stopni z możliwością instalowania paneli fotowoltaicznych,
 - 8) pokrycie dachów, dachówką ceramiczną lub innym materiałem budowlanym powszechnie używanym w miejscowym budownictwie.
3. **Obszary oraz zasady ochrony środowiska i jego zasobów, ochrony przyrody, krajobrazu w tym krajobrazu kulturowego i uzdrowisk.**

- 1) Teren zmiany studium położony jest w granicach wsi Laski w sąsiedztwie drogi lokalnej umożliwiającej dojazd do istniejących i projektowanych nieruchomości.
- 2) Wprowadzana zmiana studium ma umożliwić dalszy rozwój gminy Złoty Stok z uwzględnieniem wszystkich zasad ochrony środowiska i jego zasobów, ochrony przyrody, krajobrazu w tym krajobrazu kulturowego.
- 3) Teren zmiany studium położony jest poza obszarami uzdrowisk i ich stref ochronnych.
- 4) Rozwój tej części gminy Złoty Stok, w granicach której położony jest teren zmiany studium musi uwzględniać wszystkie uwarunkowania, określone w pierwszej części niniejszego dokumentu oraz wymogi przepisów odrębnych, a w szczególności:
 - a) położenie wyodrębnionego terenu w granicach otuliny Śnieżnickiego Parku Krajobrazowego.
 - b) położenie na obszarze dorzecza Odry, zgodnie z ustaleniami wynikającymi z Planu Gospodarowania Wodami, co wiąże się z respektowaniem ochrony wód powierzchniowych i podziemnych. W tym celu należy rozwiązywać kompleksowo problemy gospodarki wodnej, ściekowej i gospodarki wodami opadowymi i roztopowymi oraz gospodarki odpadami.
- 5) Należy chronić w obrębie przedmiotowego terenu istniejący starodrzew.
- 6) Mimo, iż brak jest udokumentowanych siedlisk przyrodniczych oraz stanowisk roślin chronionych, na przedmiotowym terenie i terenach sąsiednich przy realizacji nowej zabudowy należy pamiętać że mogą tu występować stanowiska roślin, grzybów i zwierząt objętych ochroną gatunkową. Natomiast w bliższej i dalszej okolicy terenu zgodnie z informacją Inwentaryzacji Przyrodniczej Gminy Złoty Stok z 2002r. występują na obszarach leśnych następujące chronione i rzadkie gatunki roślin: bluszcz pospolity, wawrzynek wilczczyko, barwinek pospolity i lilia złotogłów oraz z ptaków turkawka .Po północno-wschodniej stronie terenu zmiany studium na obszarze polno-leśnym występują chronione i rzadkie gatunki ptaków zagrożone na Śląsku i objęte Europejską Dyrektywą Ptasia. Są to: jarzębatka,

błotniak stawowy, strumieniówka, turkawka, przepiórka, świergotek łąkowy oraz kruk.

4. **Obszary i zasady ochrony dziedzictwa kulturowego i zabytków oraz dóbr kultury nowoczesnej.**

Obszar objęty zmianą studium położony jest poza granicami układu ruralistycznego wsi Laski oraz obszarem obserwacji archeologicznej.

Na całym obszarze objętym opracowaniem ustala się ochronę potencjalnych zabytków archeologicznych pozyskanych w trakcie robót ziemnych, budowlanych lub jako znaleziska przypadkowe. Postępowanie z tymi przedmiotami należy prowadzić z uwzględnieniem obowiązujących przepisów odrębnych.

5. **Kierunki rozwoju systemów komunikacji i infrastruktury technicznej.**

Komunikacja

Obsługę komunikacyjną przedmiotowego terenu pozostawia się na dotychczasowych zasadach z wykorzystaniem istniejącej drogi lokalnej nr 450 stanowiącej główny dojazd do terenu zabudowy. Droga ta wymagać będzie modernizacji nawierzchni celem przystosowania jej do bardziej intensywnego wykorzystania.

Infrastruktura techniczna

Teren posiada jedynie dostęp do energii elektrycznej. Zaopatrzenie w wodę może być realizowane z ujęć lokalnych wykorzystujących zasoby wód głębinowych (studnie wiercone).

Do czasu realizacji centralnego systemu odprowadzania i unieszkodliwiania ścieków bytowych problem ten będzie rozwiązywany w sposób dotychczasowy (wywóz ścieków do gminnej oczyszczalni ścieków we wsi Płonica). Zaopatrzenie w gaz wyłącznie bezprzewodowy zgodnie z przepisami odrębnymi.

W zakresie zaopatrzenia nowych obiektów mieszkalnych w ciepło należy preferować rozwiązania proekologiczne z wykorzystaniem gazu lub energii elektrycznej wyprodukowanej na miejscu w zainstalowanych panelach fotowoltaicznych.

Generalnie wszystkie rozwiązania w zakresie infrastruktury nie mogą powodować nadmiernego obciążenia środowiska.

6. **Obszary, na których rozmieszczone będą inwestycje celu publicznego o znaczeniu lokalnym.**

W granicach zmiany studium nie przewiduje się rozmieszczenia inwestycji o znaczeniu lokalnym.

7. **Obszary, na których rozmieszczone będą inwestycje celu publicznego o znaczeniu ponad lokalnym zgodnie z ustaleniami planu zagospodarowania przestrzennego województwa i ustaleniami programów o których mowa w art. 48 Ustawy.**

Na terenie objętym opracowaniem zmiany studium, w Planie Zagospodarowania Przestrzennego Województwa Dolnośląskiego, przyjętym Uchwałą Sejmiku

Województwa Dolnośląskiego z dnia 16 czerwca 2020r. nie występują szczegółowe zadania dla realizacji inwestycji celu publicznego o znaczeniu krajowym i wojewódzkim.

8. **Obszary, na których obowiązkowe jest sporządzenie miejscowego planu zagospodarowania przestrzennego na podstawie przepisów odrębnych w tym obszary wymagające przeprowadzenia scaleń i podziałów nieruchomości a także obszary przestrzeni publicznej.**

Na obszarze objętym zmianą studium nie występują tereny, na których obowiązkowe jest sporządzenie miejscowego planu zagospodarowania przestrzennego na podstawie przepisów odrębnych, w tym obszary wymagające scaleń i podziałów nieruchomości, a także obszary przestrzeni publicznej.

9. **Obszary, dla których gmina zamierza sporządzić miejscowy plan zagospodarowania przestrzennego, w tym obszary wymagające zmiany przeznaczenia gruntów rolnych i leśnych na cele nierolnicze i nieleśne.**

Dla terenu objętego zmianą studium Gmina zamierza sporządzić miejscowe plan zagospodarowania przestrzennego.

Na terenie zmiany studium nie występują chronione grunty rolne co powoduje brak konieczności zmiany przeznaczenia tych gruntów na cele nierolnicze. Niewielkie połacie leśne występujące w granicach działki nr 448 zostaną zachowane w całości.

10. **Kierunki i zasady kształtowania rolniczej i leśnej przestrzeni produkcyjnej.**

Z uwagi na położenie i dotychczasowy sposób zagospodarowania powyższy wymóg nie ma tu zastosowania.

11. **Obszary szczególnego zagrożenia powodzią oraz obszary osuwania się mas ziemnych.**

Obszary szczególnego zagrożenia powodzią oraz obszary osuwania się mas ziemnych na terenie zmiany studium nie występują. Teren objęty zmianą studium znajduje się poza obszarem zagrożenia powodzią w rozumieniu art. 16 pkt 34 Prawo wodne.

12. **Obiekty lub obszary, dla których wyznacza się w złożu kopaliny filar ochronny.**

Na obszarze objętym zmianą studium obiekty i obszary, dla których w złożu kopaliny wyznacza się filar ochronny, nie występują.

13. **Obszary pomników zagłady i ich stref ochronnych oraz obowiązujące na nich ograniczenia prowadzenia działalności gospodarczej zgodnie z przepisami ustawy z dnia 7 maja 1999r. o ochronie byłych hitlerowskich obozów zagłady (Dz.U. z 2015 r. poz. 2120).**

Na obszarze objętym zmianą studium obszary pomników zagłady, o których mowa wyżej, nie występują. Nie występują również ich strefy ochronne.

14. **Obszary wymagające przekształceń, rehabilitacji, rekultywacji lub remediacji.**

Na obszarze objętym zmianą studium obszary wymagające przekształceń, rehabilitacji, rekultywacji lub remediacji nie występują.

15. **Obszary zdegradowane.**

Na obszarze objętym zmianą studium nie występują tereny zdegradowane.

16. **Granice terenów zamkniętych i ich stref ochronnych.**

Na obszarze objętym zmianą studium tereny zamknięte i ich strefy ochronne nie występują.

17. **Obszary funkcjonalne o znaczeniu lokalnym, w zależności od uwarunkowań i potrzeb zagospodarowania występujących w gminie.**

Nie występują.

18. **Odnawialne źródła energii.**

Na terenie całego obrębu wsi Laski, a więc również w granicach zmiany studium nie wyznaczono obszarów, na których będą rozmieszczone urządzenia wytwarzające energię z odnawialnych źródeł energii o mocy przekraczającej 100kV. Teren objęty opracowaniem znajduje się w obszarze na którym lokalizacja dużych obiektów energetyki wiatrowej obarczona jest wysokim ryzykiem.

19. **Lokalizacja obiektów handlowych o powierzchni sprzedaży powyżej 2.000m².**

W granicach zmiany studium nie przewiduje się budowy obiektów handlowych o powierzchni sprzedaży powyżej 2.000 m².

Załącznik nr 3 do Uchwały Nr
...../2021r.

Rady Miejskiej w Złotym Stoku z dnia
.....2021r.

ROZTRZYGNIECIE

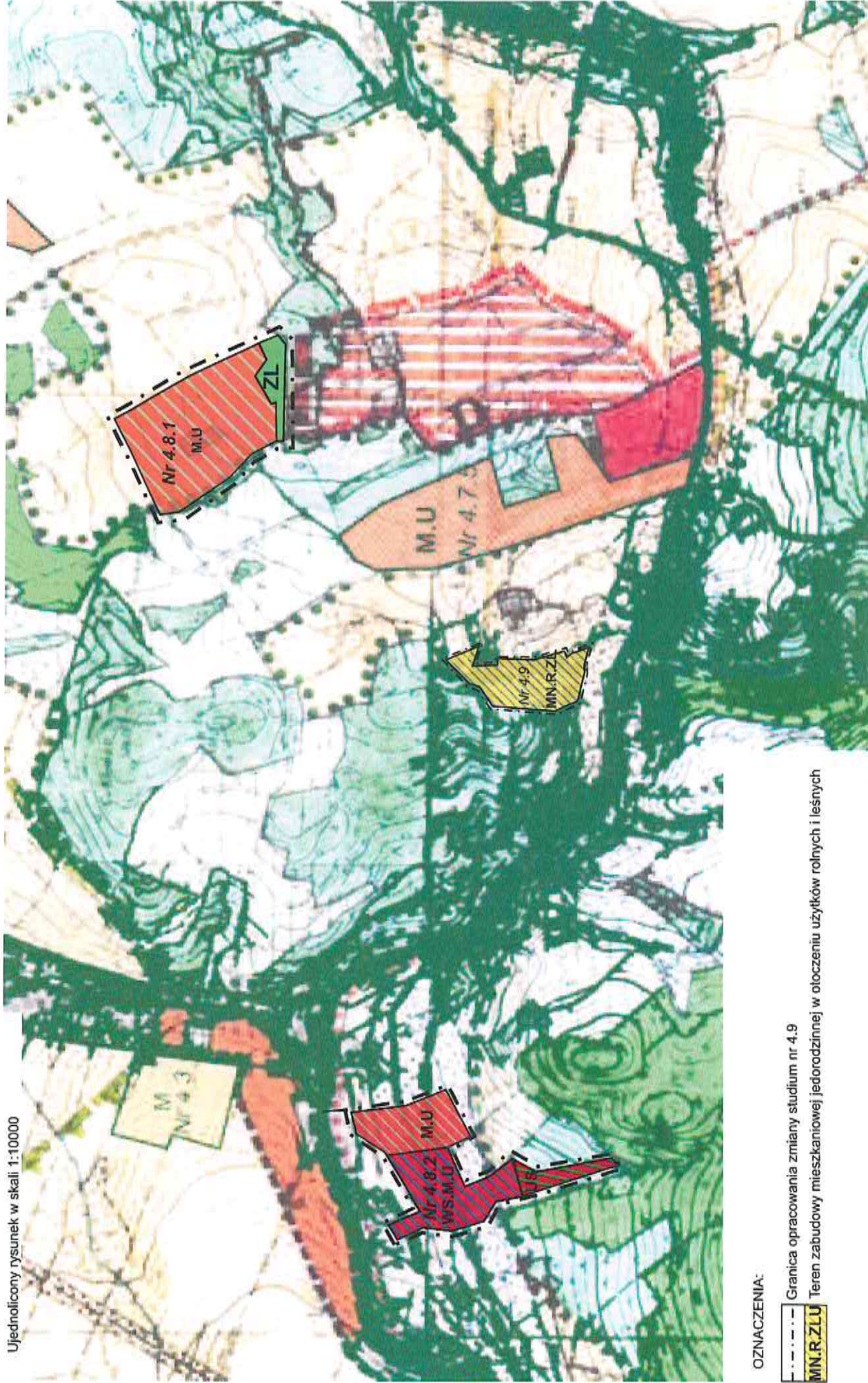
O SPOSOBIE ROZPATRZENIA UWAG DO PROJEKTU ZMIANY STUDIUM UWARUNKOWAŃ I KIERUNKÓW ZAGOSPODAROWAIA PRZESTRZENNEGO MIASTA I GMINY ZŁOTY STOK W OBRĘBIE WSI LASKI.

Na podstawie art. 12 ust.1 ustawy z dnia 27 marca 2003r. o planowaniu i zagospodarowaniu przestrzennym (Dz.U. z 2021 r. poz. 741 z późn. zm.) art.7 ust. 1 pkt 2 i 3 ustawy z dnia 8 marca 1990r. o samorządzie gminnym (Dz.U. z 2020 r. poz. 713 z późn. zm.) - Rada Miejska w Złotym Stoku rozstrzyga co następuje:

W trakcie wyłożenia projektu zmiany studium wraz z prognozą oddziaływania na środowisko do publicznego wglądu, nie zgłoszono żadnych uwag do proponowanych rozwiązań, czego dowodem jest stosowna tabela zamieszczona w dokumentacji prac planistycznych.

ZMIANA STUDIUM UWARUNKOWAŃ I KIERUNKÓW ZAGOSPODAROWANIA PRZESTRZENNEGO MIASTA I GMINY ŻŁOTY STOK W GRANICACH CZĘŚCI OBRĘBU WSI LASKI

Ujednolicony rysunek w skali 1:10000



OZNACZENIA:

--- Granica opracowania zmiany studium nr 4.9

MN.R.ZLU Teren zabudowy mieszkaniowej jednorodzinnej w otoczeniu użytków rolnych i leśnych

UZASADNIENIE

Prezentowana zmiana Studium uwarunkowań i kierunków zagospodarowania przestrzennego miasta i gminy Złoty Stok jest dwudziestą trzecią zmianą tegoż studium. Obejmuje ona wyodrębniony teren, oznaczony w ujednoliconym rysunku symbolem: 4.9.

Przedmiotowy teren położony jest w południowej części wsi Laski. Teren ten obejmuje jedną działkę rolną nr ewid. 448, o powierzchni 2,33 ha, położoną po północnej stronie drogi krajowej nr 46 w obrębie rozproszonej zabudowy w Kolonii Laski. Cały teren działki nr 448 przeznacza się na cele związane z zabudową mieszkaniową jednorodzinną z poszanowaniem niewielkiej połaci leśnej oraz zadrzewień śródpolnych w otoczeniu użytków rolnych oznaczając go w rysunku studium symbolem MN.RL.ZN.

Zmiana studium dokonywana jest na wniosek osoby fizycznej – właściciela nieruchomości.

Prace nad niniejszą zmianą zostały rozpoczęte na podstawie Uchwały Nr XVII/145/2020 Rady Miejskiej w Złotym Stoku z dnia 31 lipca 2020r. w sprawie przystąpienia do sporządzenia zmiany studium uwarunkowań i kierunków zagospodarowania przestrzennego miasta i gminy Złoty Stok dla wybranego terenu we wsi Laski.

Po podjęciu uchwały niezwłocznie przystąpiono do sporządzania zmiany studium, czym została rozpoczęta procedura planistyczna, której celem było przygotowanie projektu dokumentu. Procedura była zgodna z art.11 ustawy o planowaniu i zagospodarowaniu przestrzennym oraz zgodna z innymi obowiązującymi ustawami w tym ustawą o udostępnieniu informacji o środowisku, jego ochronie, udziale społeczeństwa w ochronie środowiska oraz ocenach oddziaływania na środowisko.

W pierwszej fazie opracowania dokumentu uzyskano wnioski od zainteresowanych organów i instytucji. Wszystkie wnioski zostały uwzględnione w pierwszej wersji projektu zmiany studium. Następnie opracowano prognozę oddziaływania na środowisko ustaleń zawartych w przedmiotowym dokumencie. Oba dokumenty tj. projekt zmiany studium i prognoza zostały przekazane do opiniowania i uzgadniania.

W toku procedury opiniowania i uzgadniania uzyskano wszystkie pozytywne opinie i uzgodnienia w tym również Gminnej Komisji Urbanistyczno-Architektonicznej w Złotym Stoku.

Następnie ogłoszono w prasie lokalnej, na tablicy ogłoszeń Urzędu Miejskiego w Złotym Stoku oraz w Biuletynie Informacji Publicznych – o wyłożeniu projektu zmiany studium wraz z prognozą oddziaływania na środowisko w dniach od 10 marca do 2 kwietnia 2021r.

W dniu 24 marca 2021r. odbyła się dyskusja publiczna nad przyjętymi rozwiązaniami w projekcie zmiany studium. W toku dyskusji zaakceptowano w całości przyjęte rozwiązania.

W trakcie wyłożenia projektu zmiany studium do publicznego wglądu – nie zgłoszono żadnych uwag.

Wobec powyższego brak jest formalnych przeszkód uniemożliwiających skierowanie projektu zmiany studium pod obrady Rady Miejskiej w Złotym Stoku.