

**UCHWAŁA NR/...../2020
RADY MIEJSKIEJ W ŻŁOTYM STOKU**

z dnia2020 r.

w sprawie: przyjęcia Soleckiej Strategii Rozwoju Wsi Mąkolno

Na podstawie art.18 ust. 2 pkt 6 ustawy z dnia 8 marca 1990 roku o samorządzie gminnym (Dz.U. z 2019 r., poz. 506 z późn. zm.) Rada Miejska w Żłotym Stoku uchwała, co następuje:

- § 1. W ramach programu „Odnowy Wsi w Województwie Dolnośląskim” przyjmuje się „Solecką Strategię Rozwoju Wsi Mąkolno” stanowiącą załącznik do niniejszej uchwały.
- § 2. Wykonanie uchwały powierza się Burmistrzowi Żłotego Stoku.
- § 3. Uchwała wchodzi w życie z dniem podjęcia.



**DOLNY
ŚLĄSK**



URZĄD MARSZAŁKOWSKI WOJEWÓDZTWA DOLNOŚLĄSKIEGO

SOŁECKA STRATEGIA ROZWOJU WSI MAKOLNO W GMINIE ZŁOTY STOK



AUTORZY - Grupa Odnowy Wsi Mąkolno

- Urszula Wróbel
- Patrycja Kucharek
- Barbara Chareża
- Anna Gorczyca
- Janina Frankowicz

listopad 2019 r.

ANALIZA ZASOBÓW

Zasoby – wszelkie elementy materialne i niematerialne wsi i związanego z nią obszaru, które mogą być wykorzystane obecnie bądź w przyszłości w realizacji publicznych bądź prywatnych przedsięwzięć odnowy wsi. Zwrócić uwagę na elementy specyficzne i rzadkie (wyróżniające wieś). Opracowanie: Ryszard Wilczyński

Rodzaj zasobu	Opis (nazwanie) zasobu jakim wieś dysponuje	Znaczenie zasobu		
		Małe	Duże	Wyróżniające
Przyrodniczy				
walory krajobrazu, rzeźby terenu	Mąkolno to wieś łańcuchowa o długości 4 km leżąca na północnym krańcu <u>Gór Złotych</u> , nad rzeką Mąkolnicą, na wysokości około 280-410 m n.p.m. W części północno-wschodniej przewaga gruntów rolnych na terenach płaskich. Pozostała okolica to głównie wzgórze porośnięte lasami mieszanymi oraz łąki z różnorodną roślinnością.			x
stan środowiska	Duża emisja zanieczyszczeń z palenisk domowych oraz z przejeżdżających pojazdów, szczególnie w części przebiegu drogi krajowej nr 46	x		
walory klimatu	Klimat umiarkowany, ciepły, korzystny do zamieszkania i wypoczynku		x	
walory szaty roślinnej	Zbocza wzgórz porośnięte lasem mieszanym, w którym występują grzyby, głównie prawdziwki, łąki z różnorodną roślinnością, pola uprawne z różnorodnymi uprawami, 3 stawy hodowlane z brzegami porośniętymi tatarakiem			x
cenne przyrodniczo obszary lub obiekty	Starodrzew przy starej prochowni, otulina Śnieżnickiego Parku Krajobrazowego, Natura 2000,		x	
świat zwierzęcy (ostoje, siedliska)	Stada saren i kozłów, jelenie i łanie, dziki, lisy, zające, borsuki, wydry, bażanty, bocian biały i bocian czarny, ptactwo wodne przy stawach, zachowane naturalne siedliska lęgowe		x	
wody powierzchniowe (cieki, rzeki, stawy)	Przez wieś przepływa rzeka Mąkolnica, 3 stawy w których ze względu na występowanie wydry zaniechano hodowli karpia		x	
wody podziemne	Ujęcie wody pitnej dla wsi, studnie przydomowe		x	
gleby	Gleby w większości o niskiej klasie bonitacyjnej IV i V	x		
kopaliny	Na pograniczu wsi z sołectwem Chwalisław występuje granodioryt	x		
walory geotechniczne				
Kulturowy				
walory architektury	Zachowana zabudowa zagrodowa wzdłuż drogi oraz 2 zespoły folwarczne, do wsi przynależą zabudowania porozrzucane w		x	

	Nutki”			
Obiekty i tereny				
działki pod zabudowę mieszkaniową	tak		x	
działki pod domy letniskowe	tak		x	
działki pod zakłady usługowe i przemysł	tak		x	
pustostany mieszkaniowe		x		
pustostany poprzemysłowe	Obiekty dawnej prochowni, magazyn Grupy Złoty Stok		x	
tradycyjne nieużytkowane obiekty gospodarskie (stodoły, spichlerze, kuźnie, młyny, itp.)	Stodoły	x		
Infrastruktura społeczna				
placze publicznych spotkań, festynów	Teren przy świetlicy ze sceną oraz betonową płytą – do rozbudowy wiata grillowa, plac zabaw przy boisku, teren przy kaplicy Św. Antoniego, łąka na rozdrożu		x	
sale spotkań, świetlice, kluby	Świetlica wiejska, remiza, biblioteka		x	
miejsca uprawiania sportu	Boisko sportowe		x	
miejsca rekreacji	Plac zabaw przy boisku sportowym	x		
ścieżki rowerowe, szlaki turystyczne	Szlak do Barda- zielony, ścieżki rowerowe, trasa łącznikowa		x	
szkoły				
przedszkola	Przedszkole gminne		x	
biblioteki	Biblioteka wiejska		x	
placówki opieki społecznej				
placówki służby zdrowia				
Infrastruktura techniczna				
wodociąg	Większość wsi z ujęcia własnego		x	
kanalizacja				
drogi (nawierzchnia, oznakowanie oświetlenie)	DK46 remontowana częściowo, wjazd do wsi wymaga modernizacji, droga powiatowa w granicach wsi po remoncie – wymagany remont od granicy wsi w kierunku Kamieńca Ząbkowickiego oraz uzupełnienie chodników na brakujących odcinkach, szczególnie od DK 46 do kościoła, Drogi gminne i transportu rolnego w większości po remoncie, konieczny remont dróg w kierunku wsi Płonica i Laski. Wieś oświetlona		x	
chodniki, parkingi	Chodniki częściowe, wymagają uzupełnienia, parking szutrowy przy świetlicy wykonany we własnym zakresie		x	
przystanki	Przy DK46 zadane 2 przystanki dla komunikacji publicznej, we wsi 3 wiaty przystankowe dla dowozu dzieci do szkoły		x	
sieć telefoniczna i dostępność internetu			x	
telefonii komórkowej	Słaby sygnał, w kotlinach zanikający	x		
inne				
Gospodarka, rolnictwo				

ANALIZA SWOT

SILNE STRONY	SŁABE STRONY
<ol style="list-style-type: none"> 1. Walory przyrodnicze, bogactwo cennych obiektów (T) 2. Zasoby naturalne, lasy, rzeki, otulina ŚPK, Natura 2000 (T.) 3. Bliskość granicy(J.) 4. Liczne organizacje pozarządowe (J.) 5. Dobre tradycje kulturowe (T.) 6. Duża liczba zabytków (T.) 7. Zapal ludzi aktywność społeczna liderów (J) 8. Położenie geograficzne (S) 9. Wysoka mobilizacja społeczna(organizacja uroczystości, wydarzeń w życiu wsi) (J) 10. Bardzo dobry stan obiektów (S) 11. Dobra infrastruktura drogowa (S) 12. Fundusz sołecki (B) 13. Oferta edukacyjno-kulturalna (J) 	<ol style="list-style-type: none"> 1. Brak oferty noclegowej (B) 2. Migracja młodych ludzi do miast i poza granice (T) 3. Niska jakość życia oraz poziom dochodów ludności (B) 4. Ziemia o niskiej klasie bonitacji, niska opłacalność (B) 5. Nieoznakowane zabytki (T) 6. Brak kanalizacji ogólnej i przydomowych oczyszczalni (S) 7. Problemy z wodą, braki wody spowodowane suszą (J)
SZANSE	ZAGROŻENIA
<ol style="list-style-type: none"> 1. Dobra oferta edukacyjne i kulturalna (J) 2. Świetlica wiejska z dostępem do Internetu (J) 3. Możliwość uczestnictwa w szkoleniach oferowanych przez instytucje z poza regionu (B) 4. Środki z UE (B) 5. Promocja wsi na zewnątrz (B) 	<ol style="list-style-type: none"> 1. Migracja zarobkowa i edukacyjna (T) 2. Niepełny przepływ informacji z sektora publicznego (J) 3. Wykluczenie komunikacyjne, brak komunikacji zbiorowej (S) 4. Spadek urodzeń (J) 5. Mała elastyczność w przeznaczaniu środków z dotacji (B) 6. Terminy dystrybucji środków niedostosowane do okresów realizacji (B) 7. Spadek znaczenia rolnictwa jako głównego źródła dochodów (B)

WIZJA

Wizja opisowa

Mąkolno – spokojna i cicha wieś położona u podnóża Gór Złotych w malowniczej okolicy Kotliny Kłodzkiej. Prężni, kreatywni i aktywni mieszkańcy kultywują lokalne tradycje i historię. Organizacje pozarządowe wyposażone w pełni w instrumenty działania. Rozwinięta infrastruktura pozwala na aktywne, bezpieczne i wygodne życie.

Wizja hasłowa

Mąkolno – gdzie rozkwita MAK

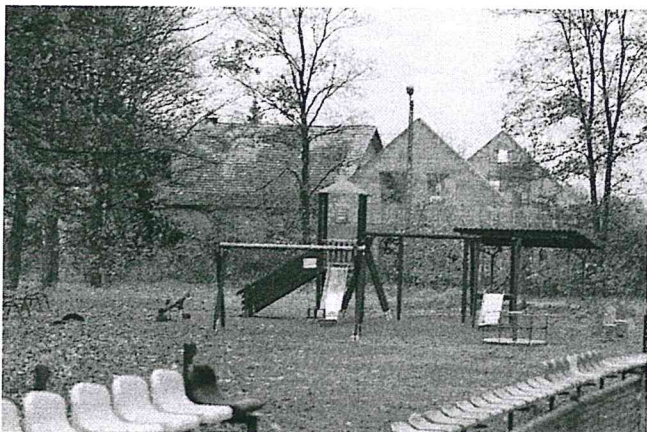
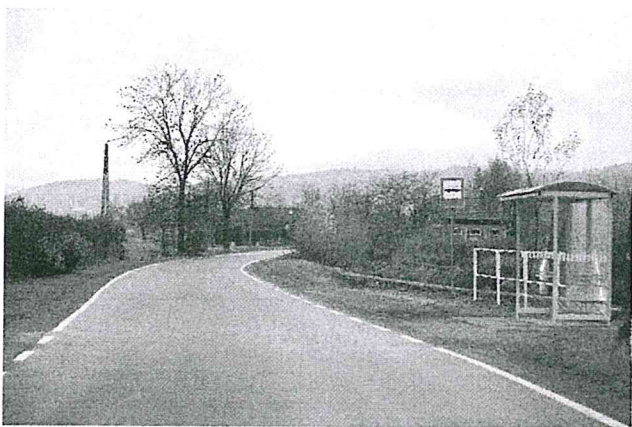
PROGRAM DŁUGOTERMINOWY ROZWOJU WSI NA LATA 2020 - 2027

Wizja: **Małolno** – spokojna i cicha wieś położona u podnóża Gór Złotych w malowniczej okolicy Kotliny Kłodzkiej. Prężni, kreatywni i aktywni mieszkańcy kultywują lokalne tradycje i historię. Organizacje pozarządowe wyposażone w pełni w instrumenty działania. Rozwinięta infrastruktura pozwala na aktywne, bezpieczne i wygodne życie.

I. Plan rozwoju			II. Program rozwoju	
1. Cele jakie musimy osiągnąć by urzeczywistnić wizję naszej wsi	2. Co nam pomoże osiągnąć cel?		3. Co nam może przeszkodzić?	
	Zasoby Czego użyjemy?	ATUTY Silne strony i Szanse Co wykorzystamy?	BARIERY Słabe strony Co wyeliminujemy? Zagrożenia Czego unikniemy?	Projekty, przedsięwzięcia jakie wykonamy?
A. TOŻSAMOŚĆ WSI I WARTOŚCI ŻYCIA WIEJSKIEGO				
1. Budowa tożsamości i poczucia patriotyzmu mieszkańców.	Świetlica wiejska, boisko sportowe, zaangażowanie mieszkańców, zespół Wesołe Nutki, grupa Wataha bogata historia sołectwa, posiadane przez mieszkańców archiwa	Świetlica boisko, działająca współpraca samorządem gminnym i powiatem, wiejska, prężnie NGO, z	Niewystarczające środki finansowe	1.1 Wykonanie oznakowania i tablic informacyjnych walorów miejscowości 1.2 Cykliczna organizacja przeglądu dziecięcych zespołów ludowych Dolnego Śląska „Magdalenki” 1.3 Zakup strojów dla zespołu 1.4 Zakup strojów dla KGW 1.5 Organizacja międzypokoleniowego spotkania „Skąd jesteście” 1.6 Organizacja wycieczek tematycznych 1.7 Spotkanie tematyczne poświęcone poznaniu korzeni naszego pochodzenia 1.8 Organizacja imprez okolicznościowych: dożynki, przegląd, opłatek, warsztaty wielkanocne i bożonarodzeniowe, majówka na rozdrożu
2. Ochrona zabytków.				2.1 Remont zabytków znajdujących się na terenie wsi 2.2 Zakup i montaż tablic pamiątkowych, opisowych, edukacyjnych, historycznych, map 2.3 Bieżąca pielęgnacja i nasadzenia roślin przy obiektach sakralnych i zabytkowych

D. BYT			
<p>1. Promocja wsi, tj. zakup materiałów promocyjnych, ulotki, foldery, smycze itp.</p> <p>2. Zwiększenie możliwości zarobkowych mieszkańców w tym np. szkolenia, aktywizacja zawodowa, agroturystyka.</p> <p>3. Wypromowanie produktu lokalnego.</p>	<p>Kwalifikacje, talenty i zdolności mieszkańców, Świetlica wiejska</p>	<p>Ogólnodostępny Internet na wsi, współpraca na różnych szczeblach administracji publicznej, kontakt z mediami lokalnymi</p>	<p>Niewystarczające środki, spadek zaangażowania mieszkańców wsi Brak miejsc noclegowych</p>
<p>1.1 Utworzenie strony internetowej sołectwa 1.2 Wydanie informatorów, broszur o sołectwie 1.3 Zakup i montaż tablic opisowych historycznych i orientacyjnych, map 1.4 Opracowanie gier terenowych np. Geocaching, questy itp. 1.5 Zakup materiałów promocyjnych (m.in. foldery, widokówki, smycze, roll-up, banery, widokówki)</p> <p>2.1 Udział w szkoleniach dot. zakładania działalności gospodarczej i agroturystyki 2.2 Szkolenia z zakresu aktywizacji zawodowej oraz zmiany/podnoszenia kwalifikacji</p> <p>3.1 Promocja lokalnych produktów i twórców 3.2 Szkolenia dot. tematyki produktów lokalnych 3.3 Udział w wydarzeniach promocyjnych</p>			

DOKUMENTACJA FOTOGRAFICZNA



UCHWAŁA ZEBRANIA WIEJSKIEGO

Uchwała nr 1/2020 z zebrania wiejskiego sołectwa Mąkolno z dnia 03.02.2020 r. w sprawie przyjęcia Sołeczkiej Strategii Rozwoju Wsi Mąkolno w ramach programu odnowy wsi w województwie dolnośląskim.