

UCHWAŁA NR XXXVI/238/2017
RADY MIEJSKIEJ W ZŁOTYM STOKU

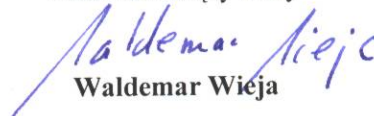
z dnia 7 listopada 2017 r.

w sprawie aktualizacji „Planu Odnowy wsi Płonica”

Działając na podstawie art.18 ust. 2 pkt 6 ustawy z dnia 8 marca 1990 roku o samorządzie gminnym (jednolity tekst Dz.U. z 2017 r., poz. 1875) Rada Miejska w Złotym Stoku uchwala, co następuje:

- § 1. Zatwierdza się aktualizację „Planu Odnowy wsi Płonica”, stanowiącą załącznik do niniejszej uchwały.
- § 2. Wykonanie uchwały powierza się Burmistrzowi Złotego Stoku.
- § 3. Uchwała wchodzi w życie z dniem podjęcia.

Przewodniczący Rady


Waldemar Wieja

Załącznik do Uchwały Nr XXXVI/238/2017
Rady Miejskiej w Złotym Stoku
z dnia 7 listopada 2017 r.

PLAN ODNOWY MIEJSCOWOŚCI

PŁONICA



Płonica, 30 października 2017r.

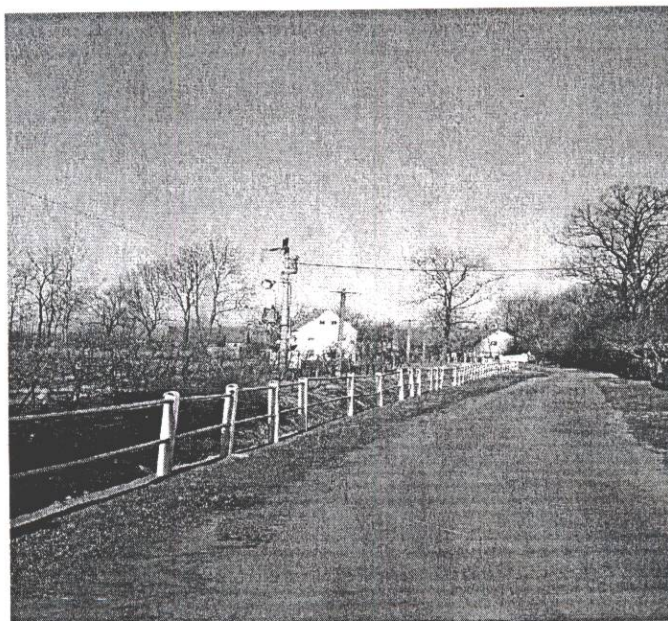
SPIS TREŚCI

1. Wstęp.....	3.
2. Dziedzictwo kulturowe.....	6.
3. Opis kościoła p. w. św. Mikołaja i znajdujących się w jego wnętrzu dzieł sztuki.....	13.
4. Zasoby przyrodnicze.....	23.
5. Czym dysponujemy i co proponujemy mieszkańcom	25.
6. Mieszkańcy.....	27.
7. Analiza SWOT.....	30.
8. Planowane zadania inwestycyjne, ich opis i harmonogram wdrażania	33.

Wstęp

Płonica jest niewielką, malowniczo usytuowaną wioską na Przedgórzu Sudeckim u podnóża Gór Złotych, przy drodze wojewódzkiej nr 390 Kamieniec Ząbkowicki – Złoty Stok. Ciągnie się ona na wzdłuż rzeki Świda.

Wieś można zaliczyć do osady typu łańcuchowego, położona w granicach 298 – 309 m. n.p.m., oddalona od Złotego Stoku o 4,2 km.



Fot. 2 Droga w Płonicy wzdłuż rzeki Świda.

Obecnie administracyjnie Płonica wchodzi w skład powiatu Ząbkowickiego, Gminy Złoty Stok i jest położone w południowej części województwa dolnośląskiego.

Liczba mieszkańców: - XII.2015 rok - 194 mieszkańców.

Powierzchnia wsi: - 747,3398 ha

Skrócony bilans użytkowania terenu.

Lp.	Forma użytkowania	Powierzchnia w ha	%
1.	Ogółem użytki rolne	565,8243	75,7
2.	Lasy	135,2300	18,1
3.	Wody płynące, stojące i rowy	5,6300	0,8
4.	Tereny komunikacji	29,9900	4,0
5.	Tereny osiedlowe	10,5755	1,4
6.	Nieuzutki	0,0900	0,0
Razem :		747,3398 ha	100,0%

Struktura własności terenu.

Lp.	Forma własności	Powierzchnia ha	%
1.	Agencja Własności Rolnej Skarbu Państwa	313,9800	42,0
2.	Lasy Państwowe	141,4900	18,9
3.	Grunty prywatne	198,1440	26,5
4.	Grunty pozostałe	93,7258	12,6
Razem:		747,3398 ha	100,0 %

Liczba gospodarstw rolnych w Płonicy, przedstawia się następująco:

- do 5 ha - 33 gospodarstwa,
- od 5 ha do 10 ha - 5 gospodarstw,
- powyżej 10 ha - 7 gospodarstw.

Istniejące funkcje wsi:

- rolnictwo,
- gospodarka leśna,
- handel i usługi.

Komunikacja drogowa:

- droga wojewódzka nr 390 relacji Kamieniec Ząbkowicki – Złoty Stok, sklasyfikowana jako droga główna „G”
- droga powiatowa nr 45447 relacji Błotnica – Płonica – Sosnowa – Śrem; sklasyfikowana jako droga zbiorcza „Z”

Dziedzictwo kulturowe

Osada o dzisiejszej nazwie Płonica została założona około 1230 roku przez Cystersów z Kamieńca Ząbkowickiego wspomaganych przez księcia Henryka I. Najstarsze pisane wzmianki jakie można odnaleźć w Kodeksach Dyplomatycznych Śląska na temat Płonicy pochodzą z 1260. W swojej długoletniej historii Płonica wielokrotnie zmieniała swoją nazwę: Heinrici Villa, 1284 Villa Heimrici, 1293 Durhenrisdorf, 1317 Plonicza, Durrinheinrichsdorf, Ploniza, 1330 Durndorf, 1341 Dürrendorf, 1349 Durrendorf, 1351 Durrendorph, 1667 Türndorff, 1726 Dörndorff, 1765 Dörndorf, 1947 Płonica.

Administracyjnie Płonica do połowy XVIII w. wchodziła w skład księstwa ziębickiego. Po reformie administracyjnej przeprowadzonej w Cesarstwie Niemiec, aż do 1945 roku Płonica wchodziła w skład powiatu ząbkowickiego. Po II wojnie światowej Płonica pozostała administracyjnie w powiecie ząbkowickim. Do 1973 wchodziła ona w skład gromady Mąkolno. Każda kolejna reforma administracyjna wieś Płonicę przypisywała terytorialnie w skład gminy Złoty Stok, w powiecie ząbkowickim. Do 1999 roku przynależna była do województwa wałbrzyskiego a następnie do województwa dolnośląskiego.

Płonica nigdy nie należała do wsi gęsto zaludnionych. Ilość mieszkańców na przestrzeni wieków nie przekraczała 600. Dane statystyczne pokazują że np. w **1785** r.- Płonicę zamieszkiwało 330, **1816** r. - 404, **1825** r. - 446, **1840** r. - 566, **1871** r. - 519, **1885** r. - 495, **1905** r. - 403, **1920** r. - 376, **1926** r. - 400, **1941** r. - 403, **1970** r. - 271, **1978** r. - 213, **1988** r. - 230.

Płonica leży w zach. części przedgórza Paczkowskiego. Ciągnie się na długości ok. 1,5 km wzdłuż doliny, którą przepływa rzeka Świda. Przez całą wieś biegnie droga powiatowa, łącząca sąsiednią miejscowość Sosnowa (Gmina Kamieniec Ząbkowicki) z drogą wojewódzką, prowadzącą do Złotego Stoku i Kamieńca Ząbkowickiego. Wzdłuż drogi z Kamieńca Ząbkowickiego biegła dawna linia

kolejowa i była przy niej stacja kolejowa Płonica. Obecnie powstaje projekt wykorzystania odcinka starej linii kolejowej do utworzenia kolejki turystycznej. Z Płonicy rozciągają się bardzo malownicze widoki na panoramę Gór Złotych i Bardzkich. Płonica leży na terenie zbudowanym z plioceńskich żwirów i piasków, pokrytych stosunkowo jak te rejony, dobrymi glebami wykorzystywanymi rolniczo. Na zachód, południe i południowy-wschód od miejscowości rosną lasy mieszane i zagajniki. Teren jest lekko pofalowany, porozcinany dolinami małych potoków i rowami odwadniającymi.

Płonica jest wsią rolniczą. W 1978 r. były tu 82 gospodarstwa indywidualne, w 1988 r. pozostało ich zaledwie 22. Wyłącznie z pracy rolniczej utrzymywało się około 30% ludności zawodowo czynnej. Wieś posiada zaplecze handlowo – usługowe, działa też jednostka Ochotniczej Straży Pożarnej, jest Świetlica Wiejska i plac zabaw oraz boisko sportowe do piłki nożnej.

Płonica powstała jako jedna z wsi lokacyjnych u podnóża Gór Złotych na terenach, które otrzymał klasztor w Kamieńcu Ząbkowickim. W 1339 r. klasztor zrezygnował z praw do wsi i prawdopodobnie wówczas Płonica stała się majątkiem klasztoru cysterek w Trzebnicy, na co uzyskały potwierdzenie w 1349 r. W 1351 r. starosta ząbkowicki Ruder de Hugowicz młodszy za zgodą swoich braci sprzedał opatowi Syghardusowi z Kamieńca Ząbkowickiego. W następnych latach Płonica stanowiła już bezsporną własność cystersów z Kamieńca Ząbkowickiego.

W 1726 r. obciążenia podatkowe z majątku klasztornego szacowano na 290 talarów a chłopów we wsi na 394 talarów. Była to więc średniej wielkości wieś i posiadłość. W 1765 r. wartość majątku klasztornego szacowano na 2533 talary. Mieszkało tu 11 kmieci, 5 zagrodników, 46 chałupników i 3 rzemieślników. W 1777 r. na górnym skaju wsi opat klasztoru ufundował kościół. W 1785 r. w Płonicy mieszk. 11 kmieci, 23 zagrodników i 28 chałupników. Po kasacie dóbr kościelnych w 1810 r. wieś stała się dobrem królewskim. Dobra cystersów z Kamieńca Ząbkowickiego nabyła siostra króla Prus Fryderyka Wilhelma III,

Fryderyka Luiza Wilhelmina małżonka króla Holandii, wówczas przebywająca na wygnaniu. Obejmowały one również Płonice. W 1816 roku we wsi zbudowano szkołę. W 1825 roku właścicielką Płonicy pozostawała królowa Holandii. Płonica była wówczas sporą wsią liczącą 93 domy. Był katolicki kościół filialny i szkoła katolicka z nauczycielem. W 1840 r. Płonica wchodziła nadal w obręb dóbr związanych z Kamieńcem Ząbkowickim, ale właścicielką była już córka króla holenderskiego ks. Marianna Orańska, małżonka księcia Prus Albrechta von Hohenzollerna. We wsi były 104 domy, katolicki kościół filialny ale msze odprawiano w nim tylko co piątą niedzielę, nie było plebani, do kościoła należał las. Do szkoły uczęszczały dzieci z Płonicy i ze Sosnowej. Ewangelicy mieszkańcy należeli do parafii w Złotym Stoku. Wśród mieszkańców było 3 handlarzy. Od poł. XIX w. zaznaczył się wyraźny odpływ części mieszkańców, co spowodowane zostało upadkiem tradycyjnych rzemiosł wiejskich i brakiem przemysłu w okolicy. Część mieszkańców znalazła pracę w kopalni i hucie w Złotym Stoku, inni w zakładach w Mąkolnie.

W 1900 r. zbudowano prywatną linię kolejową z Kamieńca Ząbkowickiego do Złotego Stoku. Od strony kościoła powstał przystanek. Po 1945 r. Płonica pozostała wsią rolniczą. Część mieszkańców pracowała w zakładach Złotego Stoku i Mąkolna. W 1989 roku zamknięto linię kolejową a po powodzi w 1997 r. która zniszczyła most w Byczeniu, zlikwidowano ją całkowicie. Płonica zachowała układ wsi łańcuchowej.



Ryc. 1 Układ wsi łańcuchowej.

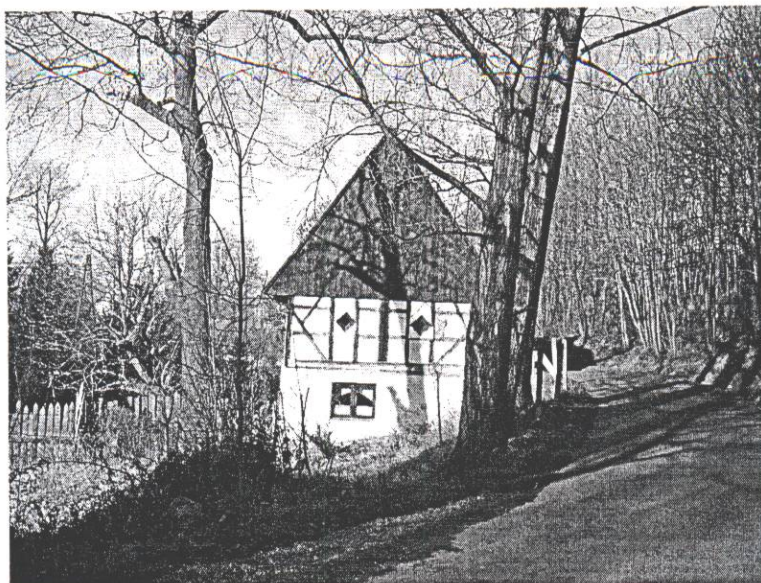


Fot.3 Kościół św. Mikołaja.

Najcenniejszym zabytkiem jest barokowy kościół filialny św. Mikołaja z 1777 r. Został wzniesiony według projektu Kaufmanna i należy do lepszych przykładów budowli sakralnych w okolicy.

We wsi jest sporo starych budynków mieszkalnych, mniej gospodarczych. Do cenniejszych należą m.in.:

- budynek nr 2 - mieszkalno-gospodarczy, murowany, z połowy XIX w.,
- budynek nr 7 - mieszkalno-gospodarczy, murowany, z ok. 1870 r.
- budynek nr 14 - mieszkalno-gospodarczy, murowany, z XIX w.
- budynek nr 16 – mieszkalny, murowany, z 1888 r.
- budynek nr 24 - mieszkalny, murowany, z 1900-10 r.,
- budynek nr 29 – mieszkalny, murowany, z około 1880 r.
- budynek nr 30 - mieszkalno-gospodarczy, murowany, z około 1880 r.
- budynek nr 31 - mieszka-no.-gospodarczy, murowany, z połowy XIX w,
- budynek nr 35 - mieszkalno-gospodarczy, murowany, z końca XIX w,
- budynek nr 39 - mieszkaniowy, murowany, z około 1870 r.
- budynek nr 42 - mieszkalno-gospodarczy, murowany, z 2. pół. XIX w.;
- budynek nr 43 - mieszkalno-gospodarczy, murowany, z ok. pół. XIX w.;
- budynek nr 44 - mieszkalny, murowany –szachulcowy, z 1868 r.;
- budynek nr 45 - mieszkalno-gospodarczy, murowany, z ok. 1880 r.;
- budynek nr 46 - mieszkalny, murowany, z 1750 r., przebudowany w XIX w. oraz budynek gospodarczy, z końca XIX w.;
- budynek nr 47 - mieszkalny (dawny młyn), murowany, z 1755 r., przebudowany w XIX w.;
- budynek nr 55 - mieszkalno-gospodarczy, murowany, z 1. połowy- XIX w. oraz budynek gospodarczy i budynek gospodarczy, z bramą z tego okresu;
- budynek nr 57 - mieszkalny, murowany z ok. 1880 r. oraz stodoła, budynek gospodarczy i mur z bramą z tego okresu;
- budynek nr 62 - mieszkalny, murowany z 1910-15 r.;
- budynek nr 70 - mieszkalny, murowany, z początku XX w. oraz stodoła z tego okresu.



Fot.4 Dom Nr 44 w Płonicy.



Fot. 5 Dom Nr 62 w Płonicy.



Fot.6 Dom nr 47 (dawny młyn).

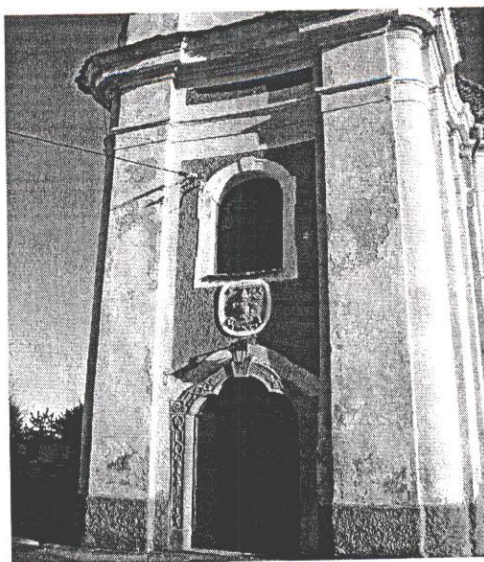
Przy szosie do Złotego Stoku stoi okazała, barokowa kolumna z końca XVIII w.,
zwieńczona figurą św. Jadwigi.



Fot. 7 Figura św. Jadwigi.

Opis kościoła p.w. św. Mikołaja i znajdujących się w jego wnętrzu dzieł sztuki

Kościół usytuowany na lekkim wzniesieniu wyraźnie króluje nad wioską, która wciska się w wąską dolinę. Pierwotnie z daleka można było dojrzeć białe lśniące w słońcu ściany kościoła oraz czerwony kryty dachówką dach. Dziś kolorystyka jest inna – bardziej korzystna dla bryły kościoła. Wzrok przyciąga również uroczy hełm wieży kościelnej wzbijający się w górę, dodający swoistego i jedyne w swoim rodzaju uroku architektonicznego na tle prostej wiejskiej zabudowy. Jeśli znamy okolice to na pierwszy rzut oka dostrzegamy wielkie podobieństwo do kościoła wybudowanego w Byczeniu. Zwięzłość ogólnego wyglądu, mimo strzelistości wieży, płaskie rozczłonkowanie ścian oraz szeroko wykrojone otwory okienne zdradzają tę samą rękę architekta i budowniczego. Przy bliższym i uważniejszym spojrzeniu dostrzegamy jednak znaczne różnice. Wschodnia i zachodnia część budowli nie jest kanciasta lecz zamknięta łagodnym łukiem. Do kościoła wchodzimy jedynym wejściem znajdującym się pod wieżą gustownie rozplanowanym przypominającym nie tyle przedsionek co krużganek.



Fot. 8 Wejście do kościoła.

Wchodząc do środka roztacza się przed nami jednonawowe podłużno - owalne wnętrze. To rozwiązanie czyni wnętrze lekkim, przytulnym, kojącym i uspokajającym. Ściany jasne zwięzłe zespolone przez wystające gzymsy. Kolumny z głowicami stylizującymi styl dorycki podtrzymują biegnący wokół stropu miękko stopniowany i łamany profil. Ponad nim wysoko położona głęboka profilowana gardziel stanowi delikatne przejście w kierunku płaskiej powały. Sufit jest pełen rozmachu, zdobiony sztukaterią i bogatą ornamentyką cząstkowych ram. Budowniczy zapewne poznał ten sposób budowania i przyozdabiania sufitów pobierając naukę u słynnej rodziny architektów i budowniczych Dientzenhoferów. Ród Dientzenhoferów wywodzi się z Bawarii ale dość dużo budował na terenie Czech. Zapewne mistrz Kaufmann budowniczy kościoła w Płonicy przez jakiś czas terminował i uczył się u tak znakomitych budowniczych. Kolumny podtrzymujące górny gzyms są wysunięte do przodu względem filarów między, którymi przerzucono łuki ścian bocznych. W lekkim wgłębieniu w wyraźnie zaznaczonej płaszczyźnie zostały wkomponowane o łagodnych łukach i zachowanej harmonii otwory okienne. W sumie jest sześć. Otwory okienne pokazują grubość murów kościoła, która jest imponująca. Filary, stylizowane kolumny oraz przyozdobione łuki przerzucone między filarami gubią ową masywność murów i dają poczucie lekkości całej konstrukcji. Na uwagę zasługuje rokokowy ołtarz, ołtarze które wyrzeźbił Ludwik Jaschke z Barda Śląskiego lub Leopold Jaschke z Wrocławia. Nie ma pewności z której pracowni rzeźby do ołtarza pochodzą. Można przyjąć, że podobieństwo wykonywanych przez nich rzeźb wskazuje, że wywodziли się z tej samej szkoły snycerskiej. Bardziej prawdopodobne byłoby, twierdzenie że ołtarze wyrzeźbił Ludwik Jaschke z Barda, ponieważ dość sporo jego prac na tym terenie możemy spotkać.



Fot.9 Ołtarz główny.

Dokładnie przypatrując się rzeźbom ołtarza głównego możemy jednak dostrzec różnice w warsztacie, które sugerują, iż obaj mistrzowie w powstaniu ołtarza głównego mieli udział. Wykonanie mensy i predelli ołtarza przypisuje się mistrzowi stolarskiemu Józefowi Jungowi. Tło flankowane jest przez dwie pary kolumn ustawionych kulisowo na wysokich postumentach. Kolumny o kompozytowych głowicach dźwigają kierowane gzymsy, z których ku górze pną się gustownie zdobione girlandy. Misternie rzeźbione na 1/3 wysokości załamują się tworząc wygodne miejsce dla dwóch symetrycznie ustawionych figurek aniołów w ruchu lecącym. Zwieńczenie ozdobione jest płycinami oraz płaskorzeźbionym Okiem Opatrzności w glorii.



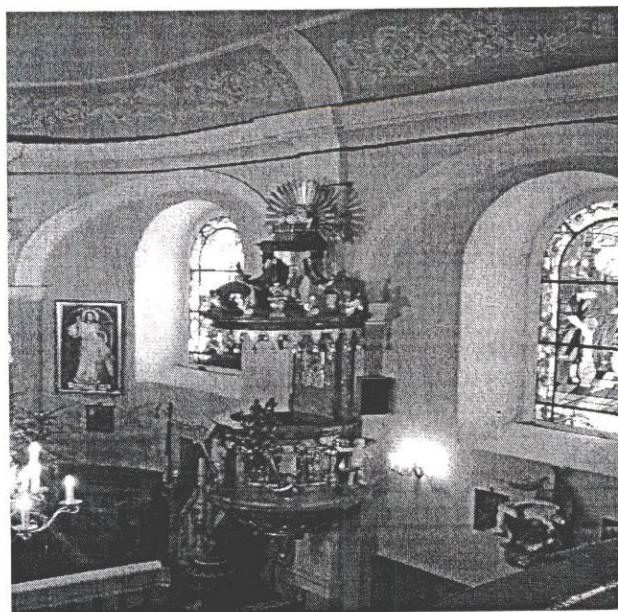
Fot.10 Plafon na suficie.

Na szczycie zwieńczenia znajduje się krzyż z glorią flankowaną symetrycznie przez dwa putta. Jednonawowy narzucie prostokątnym za ściętymi narożami, o łukowo wygiętej ścianie od strony ołtarza, mieści wewnętrzną eliptyczną nawę przekrytą kopulastym sklepieniem wspartym na pilastrach od południa, do nawy dostawiona jest zakrystia. Na osi stoi wieża, na rzucie kwadratu o wklęsłych ścianach, których efekt uzyskano poprzez wprowadzenie narożnych pilastrów. Okna zamknięte półkoliście, w opaskach z kluczami. Elewacje w podziale ramowym. Do wnętrza prowadzi w przyziemiu wieży kamienny portal o fantazyjnym wykroju z datą budowy w kluczu.



Fot.11 Okna w kościele.

Wewnątrz jednolite rokokowe wyposażenie z końca XVIII w, drewniana polichromia ambony, prospekt organowy figury, a także aparaty kościelne z tego okresu.



Fot.12 Ambona kościoła św. Mikołaja w Płonicy.



Fot113. Prospekt organowy w kościele.

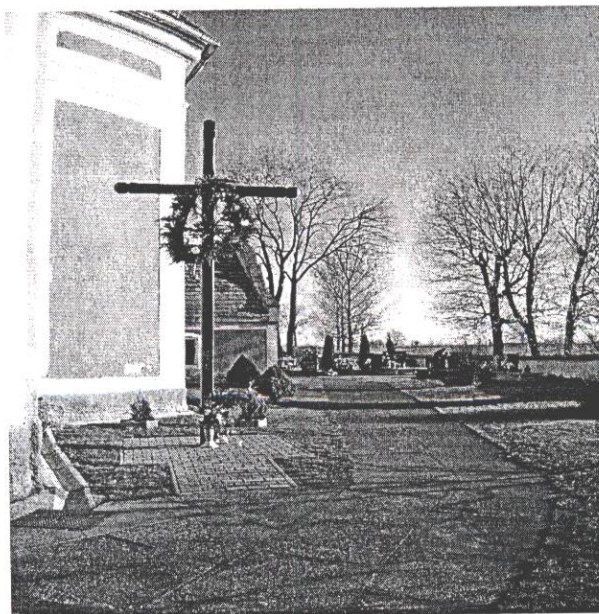
Kościół i cmentarz otacza mur z XVIII wyremontowany w XIX w., w którym umieszczona jest renesansowa płyta nagrobna zmarłej 1585 r. Anny Vogken fundatorki pierwszego kościoła w Płonicy.



Fot.14 Płyta nagrobna Anny Vogken.

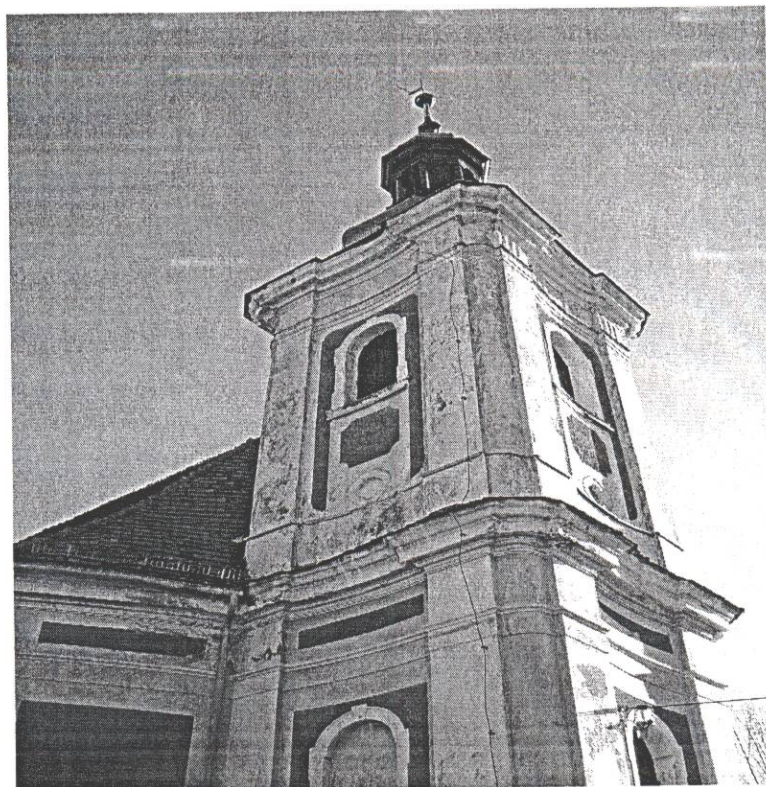


Fot.15 Pierwotny kościół w Płonicy wg rysunku B. F/ Wernhera

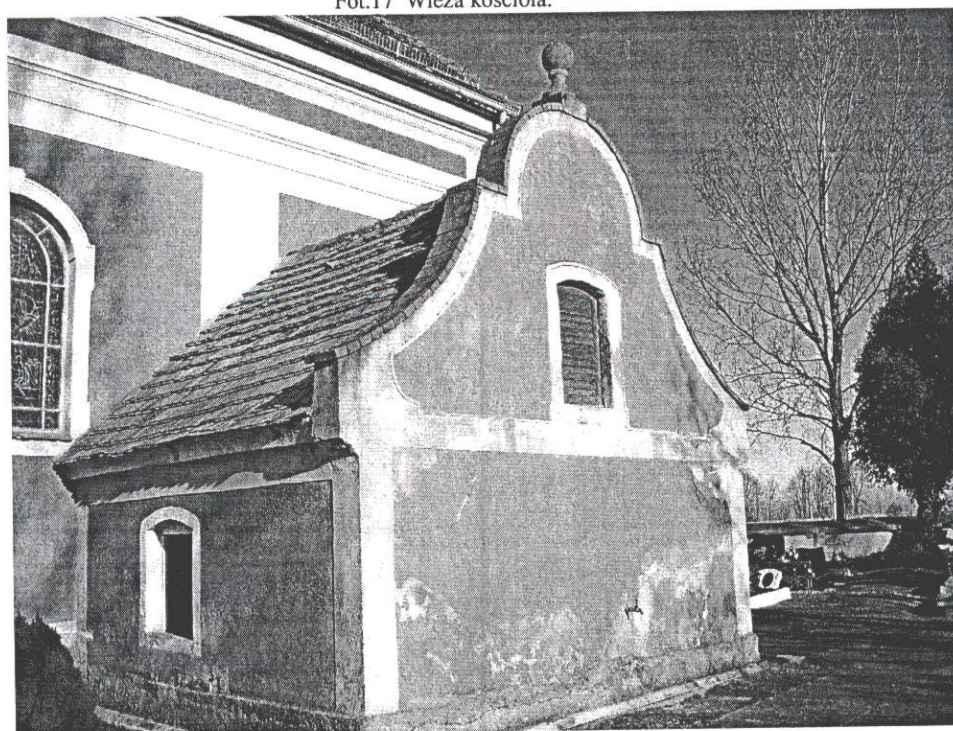


Fot. 16 Krzyż Misyjny.

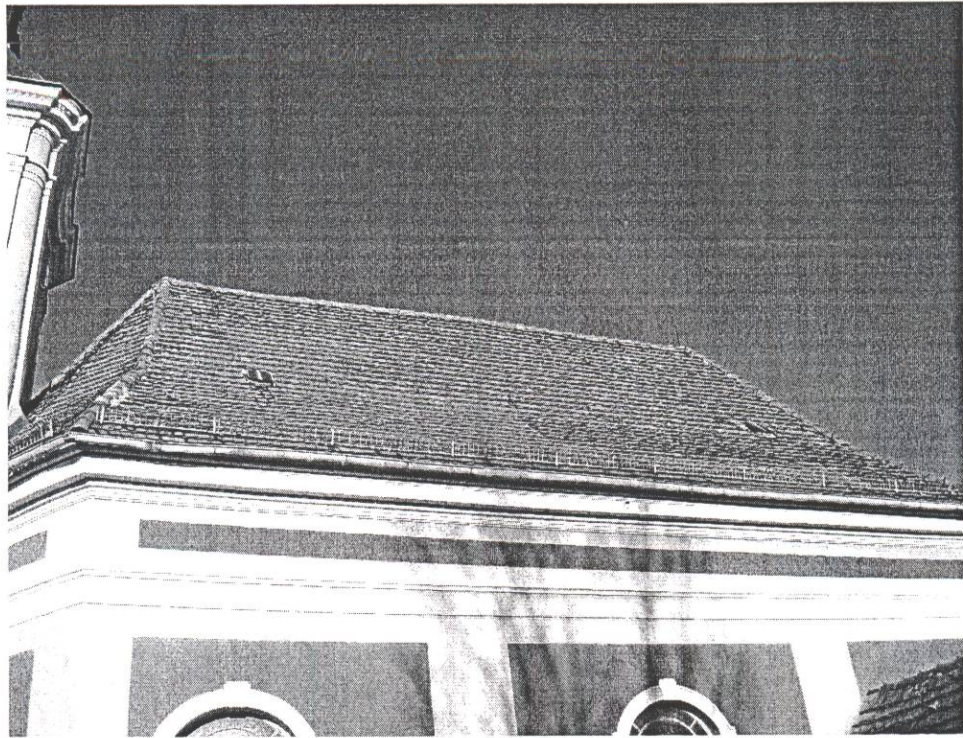
Potrzebna jest wielka pomoc finansowa aby utrzymać świetność kościoła w Płonicy. Poniższe zdjęcia przedstawiają jego wygląd obecnie.



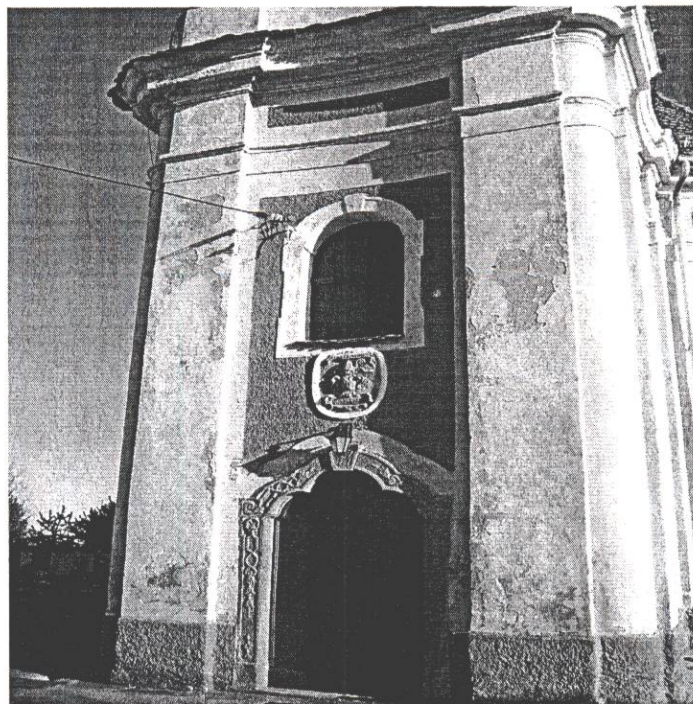
Fot.17 Wieża kościoła.



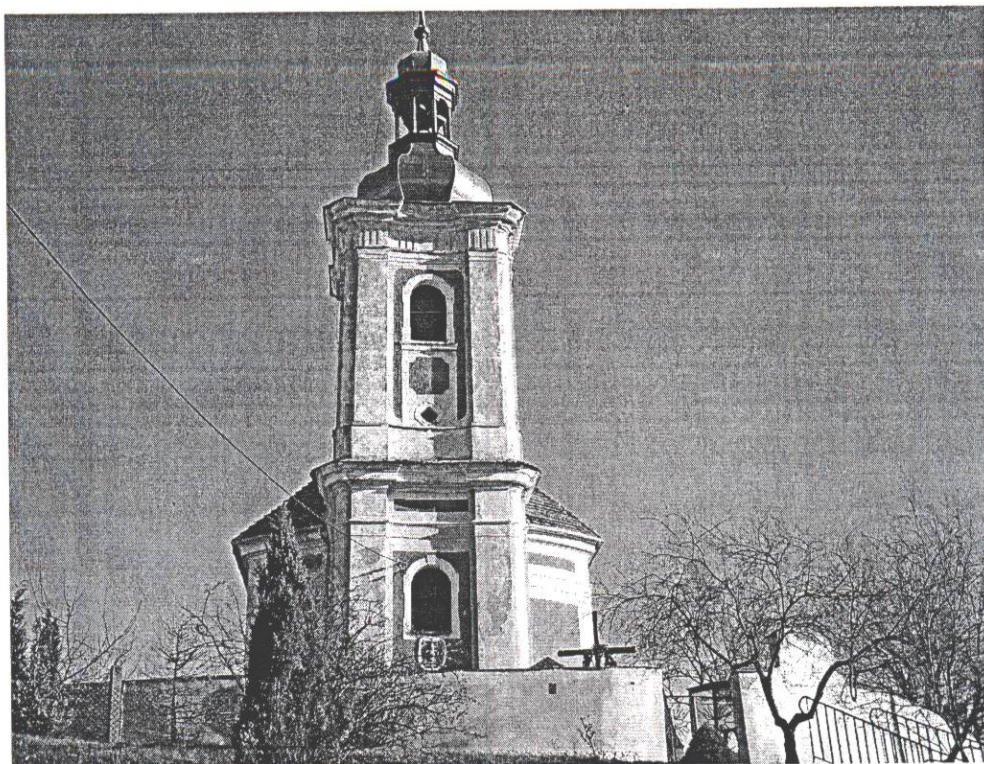
Fot.18 Sciana boczna.



Fot.19 Stan dachu.



Fot.20 Wejście do Kościoła.



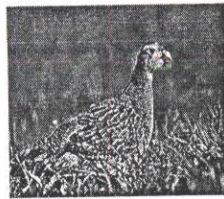
Fot.21 Kościół z przodu.

Zasoby przyrodnicze

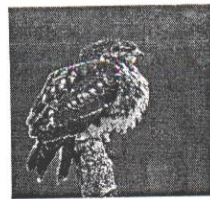
W Płonicy, większe kompleksy leśne zarządzane są przez Państwowe Gospodarstwo Leśne Lasy Państwowe Nadleśnictwo Bardo Śląskie. Dominują dwa zwarte kompleksy żyznych lasów liściastych tworząc świetliste dąbrowy, w których dominują sędziwe dęby, jesiony i lipy. W kompleksach tych zachowane zostały fragmenty dojrzałych drzewostanów z wieloma dziuplastymi drzewami i dobrze rozwiniętą warstwą podszytu. Tereny Płonicy bogate są w zwierzynę łowną grubą, dominującą: jelenie, sarny i dziki, które niestety wyrządzają szkody na polach uprawnych. Jednak dobre stosunki miejscowych rolników z myśliwymi pozwalają na utrzymanie wysokiego stanu zwierz. Doskonałe warunki lęgowe ma bażant oraz odbudowująca się populacja zajaca. Zwierzętami typowymi dla fauny leśnej Płonicy i od dawna tu żyjącymi są gacek, kret, jeź, lis, borsuk, wiewiórka. Bogaty jest świat drobnych ssaków: mysz polna, zaroślowa i leśna, nornica ruda, gronostaj, orzesznica, badylarka, rzęsorek rzeczek i mniejszy, darniówka. Z ptaków powszechnie występują: gołąb grzywacz, jastrząb, myszołów, krogulec, kania rdzawa. Wśród ptaków zamieszkujących lasy: zięby, rudziki, sójki, sikorki, drozdy śpiewaki, pliszki, dzięcioły. Wśród płazów i gadów spotkać można: rzekotkę drzewną, żmiję zygzakowatą, żabę wodną, zaskrońca zwyczajnego. O nadchodzącej wiosnie zwiastują nam jakże liczne czajki, latając na łąkami i polami wykonują całą gamę dziwacznych ewolucji. Wiosną na terenach podmokłych majestatycznie wygląda licznie tu występująca knieć błotna potocznie zwana kaczeńcem. Z roślin chronionych występują tu wawrzynek wilcze łyko, bluszcz pospolity oraz storczykowate.



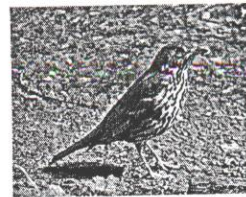
Fot.22 Pliszka



Fot.23 Kuropatwa



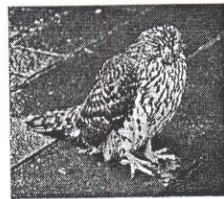
Fot.24 Myszolów



Fot.25. Drozd



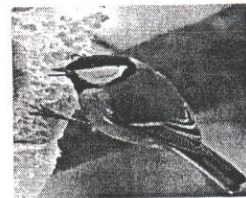
Fot.26 Krogulec



Fot.27 Gołąbiarz



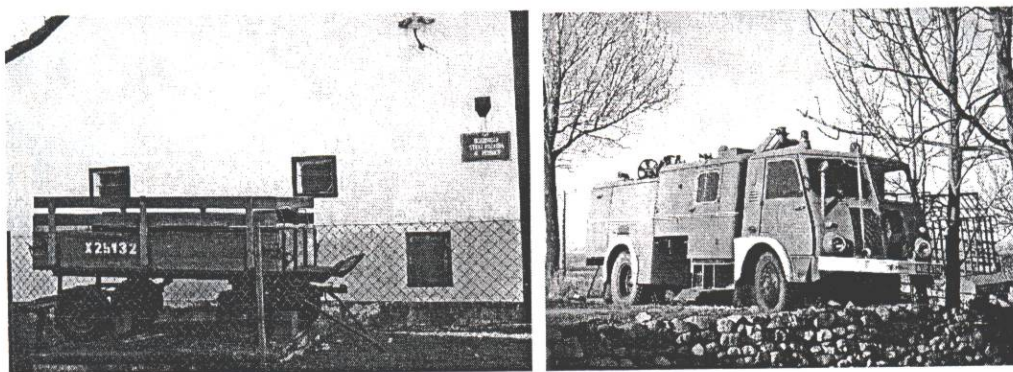
Fot.28 Zięby



Fot.29 Sikorka

Czym dysponujemy i co proponujemy mieszkańcom:

Wioska ma jedną niewątpliwą zaletę, w centrum wsi jest Remiza Ochotniczej Straży Pożarnej, wybudowana w latach 80 XX wieku przy dużej pomocy społeczności, w której zaplecze służy jako Świetlica Wiejska dla mieszkańców. Przy remizie jest również plac zabaw dla dzieci, boisko do gry w koszykówkę jak i również w siatkówkę.



Fot.30 i 31 Zabytkowe wozy stojące przed Remizą OSP w Płonicy.



Fot.32 Remiza OSP w Płonicy.



Fot.33 Plac zabaw przy Świątlicy Wiejskiej w Płonicy.

Mieszkańcy

Mieszkańcami Płonicy jest przede wszystkim ludność napływowa po 1945 roku. W czasach obecnych Płonica boryka się z problemami dotyczącymi większość polskiego społeczeństwa. Głównym problemem jest bezrobocie coraz częściej dotykające ludzi młodych. Sprawia to, że ludzie młodzi nie chcą pozostać na wsi, gdzie nie widzą dla siebie przyszłości. W poszukiwaniu pracy udają się do dużych miast jak np. Wrocław lub coraz częściej decydują się na wyjazd za granicę. Powoli topnieje młode pokolenie ludzi, a na wsi pozostają ludzie starsi. Niewielu mieszkańców Płonicy stawia na rozwój dużych gospodarstw rolnych. Większość nie posiada w ogóle użytków rolnych lub niewielkie kawałki ziemi, które uprawia na własny użytek, dodatkowo pracując w zakładach produkcyjnych w Ząbkowicach Śląskich, Kłodzku czy Złotym Stoku.

Niemniej ci którzy zostali, aktywnie uczestniczą w działaniach na rzecz wioski. Prężnie działa Rada Sołecka, Rada Parafialna, Ochotnicza Straż Pożarna. Mieszkańcy spotykają się na różnych uroczystościach i imprezach towarzyskich. Co roku w marcu organizowana jest impreza z okazji Dnia Kobiet. W sierpniu są organizowane „Dni Płonicy”- jest to okazja do rodzinnych spotkań i zabaw na świeżym powietrzu. Dla dzieci organizujemy zabawę Andrzejkową, Mikołaja i wspólnie z Urzędem Miasta Złoty Stok w lecie imprezę „ Wakacyjne Harce”. Wszystkie te imprezy wymagają inwencji i pracy przy ich organizowaniu. Są w Płonicy ludzie, którzy nie liczą czasu i pracy na rzecz wioski.

Staramy się rozwiązywać nasze problemy wspólnie poprzez pomoc sąsiedzką, na zebraniach wiejskich. Wiele jesteśmy w stanie sami zrobić, niemniej gdy przeszkodą jest brak funduszy to jesteśmy bezsilni. Dlatego będziemy starać się docierać do różnych źródeł pozyskiwania funduszy, sponsorów aby zmodernizować i upiększyć naszą miejscowość.



Fot.34. 8 marca w Płonicy.



Fot.35 Impreza organizowana dla dzieci „Wakacyjne Harce”



Fot.36 Zabawa Andrzejkowa.



Fot.37 Mikołaj.

ANALIZA SWOT

Silne strony

Naszymi walorami są:

- potencjał ludzki,
- zorganizowane grupy:

Rada Sołecka, Rada Parafialna, OSP, zawiązujący się Klub Sportowy „PERŁA”,

- wpisany w rejestr zabytków kościół p.w. św. Mikołaja,
- szlaki turystyczne i rowerowe przebiegające przez naszą wieś,
- położenie przy drodze wojewódzkiej i powiatowej,
- położenie niedaleko przejścia granicznego,
- boisko sportowe przy Kościele,
- budynek remizy OSP i Świetlica Wiejska,
- plac zabaw dla dzieci,
- duża aktywność sportowo-rekreacyjna młodzieży,
- wodociąg wiejski,
- malownicze położenie u podnóża Gór Żłotyńskich w bliskości do zbiorników wodnych Kozielno i Topola,
- walory przyrodnicze i krajobrazowe,
- dobre warunki do rozwoju rolnictwa ekologicznego i turystyki;

Słabe strony

Zdajemy sobie sprawę z naszych słabych stron do których należą:

- brak kanalizacji,

- nieuregulowany ciek wodny (rzeka Świda) biegnący przez wieś,
- mała liczba podmiotów gospodarczych,
- nieliczne i w większości drobne gospodarstwa rolne oraz niski stan ich zasobności,
- brak chodnika wzdłuż wsi,
- brak infrastruktury na boisku sportowym,
- zły stan drogi powiatowej przebiegającej przez wieś,
- utrudniony dostęp do Internetu,
- wymagająca remontu i doposażenia świetlica wiejska i pomieszczenie OSP,
- wymagające remontu obiekty zabytkowe w tym kościół,
- brak działalności agroturystycznej,
- słabe perspektywy zatrudnienia mieszkańców.

Szanse

- Wioska poprzez swoje położenie ma szanse rozwinąć się jako miejsce atrakcyjne turystycznie. Kościół pod wezwaniem św. Mikołaja może być atrakcją na turystycznym szlaku cysterskim. Dodatkowo postawienie wiaty przy szlakach, uatrakcyjniłoby wędrówki piesze i rowerowe. Jeśli do tego, co już jest dołożymy porządne boisko sportowe, to z pewnością zachęci to turystów do odwiedzania i pozostania choćby na chwilę w naszej wiosce. Płonica położona jest w górskim krajobrazie, nieopodal rozwijającego się turystycznie Miasta Złoty Stok oraz w obrębie nowopowstałych akwenów wodnych Topola i Kozielno. Taka lokalizacja stanowi dogodne warunki dla rozwoju agroturystyki. Miejscowość może być alternatywą dla zdegradowanych przestrzennie i społecznie obszarów np. wielkomiejskich jak również wyjść naprzeciw modzie na mieszkanie

„za miastem”. Pomocą w tym może być sprzyjająca polityka regionalna, w tym adresowana do rozwoju obszarów wiejskich, ze strony rządu i władz wojewódzkich, w tym uczestnictwo m.in. w Programie Odnowy Wsi. Możliwość dostępu do kapitału i środków pomocowych, w tym pochodzących z Unii Europejskiej daje szansę na realizację potrzebnych przedsięwzięć. Ważnym zadaniem jest również promowanie polityki zachęty wśród mieszkańców do tworzenia alternatywnych źródeł dochodów na wsi.

Zagrożenia

- niewystarczające fundusze na dalszy rozwój infrastruktury technicznej i komunikacyjnej,
- wysokie koszty remontu remizy OSP - Świetlicy Wiejskiej, ich doposażenie,
- prawno – finansowe uwarunkowania w zakresie rozwoju i funkcjonowania klubu sportowego,
- migracja młodzieży do wielkich miast i za granicę za pracą,
- odczuwalny kryzys gospodarczy,
- brak stabilności w polityce wspierania rozwoju obszarów wiejskich i gospodarki rolnej,
- wzrost konkurencyjności, upadanie małych i drobnych gospodarstw rolnych,
- zbyt duża biurokracja i utrudnienia w pozyskiwaniu funduszy, w tym unijnych,
- starzenie się społeczeństwa,
- brak zainteresowania inwestorów zewnętrznych.

Planowane zadania inwestycyjne

I zadanie:

Nazwa: Renowacja kościoła p.w. św. Mikołaja w Płonicy w ramach szlaku cysterskiego.

Inwestycja będzie polegać m.in. na:

- wymianie pokrycia dachu,
- wzmocnienie fundamentów,
- renowacja elewacji kościoła
- iluminacja Kościoła(podświetlenie)

Cel: - ochrona zabytków - kościół wpisany jest w rejestr zabytków.

Przeznaczenie: - miejsce kultu religijnego.

Harmonogram realizacji: - 2016-2022

Kwota końcowa: 390 000 zł.

Źródła jej pozyskania: Fundusze Europejskie, Środki Krajowe, Gmina, Mieszkańcy.

II zadanie

Nazwa: Budowa świetlicy wiejskiej

Inwestycja będzie polegać na :

- rozbiórka istniejącego obiektu,
- budowa świetlicy wiejskiej,
- budowa altany biesiadnej,
- budowa placu zabaw,
- budowa parkingu dla samochodów osobowych,,
- doposażenie świetlicy wiejskiej.

Cel: Zaspokojenie potrzeb kulturalno-oświatowych mieszkańców sołectwa Płonica.

Przeznaczenie: - Podniesienie świadomości kulturalno-oświatowej społeczeństwa, budowa i doposażenie najbardziej znaczącego we wsi miejsca spotkań mieszkańców.

Harmonogram realizacji: 2016 – 2022

Kwota końcowa: 1200 000 zł

Źródła pozyskania: Gmina, Środki Krajowe, Fundusze Europejskie.

III zadanie

Nazwa: Wymiana infrastruktury boiska.

Inwestycja będzie polegać na :

- ogrodzeniu boiska,
- budowie trybun i wiaty dla kibiców,
- budowie szatni dla sportowców i sędziów,
- wykonanie prac mających na celu poprawę stanu boiska (gł. poprawa nawierzchni, wymiana bramek).

Cel: Rozwój kultury fizycznej wśród dzieci i młodzieży.

Przeznaczenie: Przeprowadzanie treningów i rozgrywek, organizacja zawodów sportowych i rekreacyjno-sportowych dla mieszkańców miejscowości, szczególnie dzieci i młodzieży.

Harmonogram realizacji: 2016 – 2022

Kwota końcowa: 140 000 zł

Źródła pozyskania: Gmina, Środki Krajowe, Fundusze Europejskie, Sponsorzy.

IV zadanie

Nazwa: Wiata turystyczna na Szlaku Królowy Marianny Orańskiej.

Inwestycja będzie polegać na :

- postawieniu tablicy kierunkowej przy drodze wojewódzkiej,
- wykonaniu wiaty drewnianej,
- zamontowaniu tablicy informacyjnej przy wiacie (opisująca zasługi Królowy dla Gminy).

Cel: Rozwój infrastruktury turystycznej.

Przeznaczenie: Podniesienie atrakcyjności turystycznej regionu.

Harmonogram realizacji: 2016 – 2022

Kwota końcowa: 12 000 zł

Źródła pozyskania: Środki Unijne, Krajowe, Budżet Gminy.

V zadanie

Nazwa: Renowacja kapliczek i pomników.

Inwestycja będzie polegać na :

- odtworzeniu istniejących kapliczek i pomników,
- umieszczenie tabliczek (tablic) informacyjnych.

Cel: Rozwój infrastruktury kulturowo-turystycznej.

Przeznaczenie: Podniesienie atrakcyjności turystycznej i kulturowej regionu.

Harmonogram realizacji: 2016 – 2022

Kwota końcowa: 20 000 zł

Źródła pozyskania: Środki Unijne, Krajowe, Budżet Gminy.

VI zadanie

Nazwa: unowocześnienie gospodarki ściekowej.

Inwestycja będzie polegać na:

Budowie kanalizacji sanitarnej i oczyszczalni ścieków w sołectwie Płonica.

Cel: ochrona środowiska naturalnego.

Przeznaczenie: ochrona środowiska naturalnego.

Harmonogram realizacji: 2016 – 2022

Kwota końcowa: 5 000 000 zł

Źródła pozyskania: Środki Unijne, Krajowe, Budżet Gminy.

VII zadanie

Nazwa: Wymiana eternitowych pokryć dachowych.

Inwestycja będzie polegać na:

Inwentaryzacja gospodarstw z eternitowym pokryciem dachowym, sporządzenie projektu o dofinansowanie i wymiana pokryć dachowych.

Przeznaczenie: rozwój świadomości u mieszkańców w kierunku higienicznych warunków życia.

Harmonogram realizacji: 2016 – 2022

Kwota końcowa: 200 000 – 400 000 zł

Źródła pozyskania: Środki Unijne, Krajowe, Budżet Gminy.

VIII zadanie

Nazwa: Edukacja ekologiczna mieszkańców.

Inwestycja będzie polegać na: organizowaniu szkolenia dla mieszkańców w zakresie segregacji odpadów komunalnych, recyklingu, odpadów

biodegradowalnych i innych form ochrony środowiska na poziomie gospodarstwa domowego.

Cel: ochrona naturalnego środowiska.

Przeznaczenie: poprawa i ugruntowanie świadomości wśród mieszkańców w kierunku istotnego udziału społeczności w ratowaniu środowiska naturalnego.

Harmonogram realizacji: 2016 – 2022

Kwota końcowa: 15 – 20 tys. zł.

Źródła pozyskania: Środki Unijne, Krajowe, Budżet Gminy.

IX zadanie

Nazwa: Rozwój działalności poza i około rolniczej.

Inwestycja będzie polegać na: podejmowaniu i rozwoju działalności w zakresie produkcyjnym i usługowym której celem będzie promowanie i tworzenie innych źródeł dochodu dla mieszkańców, w tym agroturystyki.

Cel: poprawa jakości życia wśród mieszkańców.

Przeznaczenie: uświadomienie o istniejących alternatywnych źródłach dodatkowego dochodu dla sektora rolniczego.

Harmonogram realizacji: 2016 – 2022

Kwota końcowa: 150 – 200 tys. zł.

Źródła pozyskania: Środki Unijne, Krajowe, Budżet Gminy.

X zadanie

Nazwa: Tworzenie i rozwój mikroprzedsiębiorstw.

Inwestycja będzie polegać na: przeprowadzaniu akcji informacyjnej oraz organizacji wszelkich przedsięwzięć zmierzające do tworzenia nowych i rozwoju istniejących przedsiębiorstw.

Cel: stworzenie nowych miejsc pracy a przez to poprawę jakości życia wśród mieszkańców.

Przeznaczenie: uświadomienie o możliwościach (szczególnie wsparcia finansowego) w zakresie tworzenia i rozwoju własnej drobnej działalności gospodarczej.

Harmonogram realizacji: 2016 – 2022

Kwota końcowa: 150 – 300 tys. zł.

Źródła pozyskania: Środki Unijne, Krajowe, Budżet Gminy.

XI zadanie

Nazwa: przedsięwzięcia w zakresie odnawialnych źródeł energii.

Inwestycja będzie polegać na: wykorzystaniu proekologicznych, alternatywnych źródeł energii.

Cel: poprawa środowiska naturalnego poprzez stosowanie proekologicznych – odnawialnych źródeł energii.

Przeznaczenie: uświadomienie o możliwościach stosowania prawnie dopuszczalnych i przyjaznych środowisku naturalnemu źródeł energii, zarówno w gospodarstwach domowych jak i sektorach życia gospodarczego.

Harmonogram realizacji: 2016 – 2022

Kwota końcowa: 1 300 000 – 1 500 000 zł.

Źródła pozyskania: Środki Unijne, Krajowe, Budżetu Gminy.

XII zadanie

Nazwa: organizowanie imprezy cyklicznej „Dni Płonicy”.

Inwestycja będzie polegać na: corocznej organizacji święta miejscowości z udziałem zaproszonych delegacji w tym z sąsiednich gmin (Obec) czeskich.

Cel: integracja społeczności lokalnej oraz rozwijanie wzajemnych – przyjaznych stosunków z mieszkańcami gmin sąsiednich w tym sąsiednich gmin czeskich.

Przeznaczenie: integracja społeczna o wymiarze ponadlokalnym.

Harmonogram realizacji: 2016 – 2022

Kwota końcowa: 20 – 25 tys. zł.

Źródła pozyskania: Środki Unijne, Krajowe, Budżet Gminy.

XIII zadanie

Nazwa: Zagospodarowanie obiektów i terenów na wspólne spotkania w tym wybudowanie sceny - estrady (muszla koncertowa).

Inwestycja będzie polegać na: wybudowaniu sceny – estrady, miejsc do zabawy i wypoczynku na wolnym powietrzu.

Cel: integracja społeczności lokalnej poprzez zabawę i rozrywkę.

Przeznaczenie: rozwój wzajemnych, dobrosąsiedzkich i społecznie pożądaných relacji.

Harmonogram realizacji: 2016 – 2022

Kwota końcowa: 30 – 40 tys. zł.

Źródła pozyskania: Środki Unijne, Krajowe, Budżet Gminy.

Aktualizacja Planu Odnowy wsi Płonica została zatwierdzona przez mieszkańców Płonicy uchwałą na Zebraniu Wiejskim w dniu 30 października 2017 roku.

Przewodniczący Rady
Waldemar Niej
Waldemar Niej

39

Uzasadnienie

Plan Odnowy Wsi Płonica opracowany został przez mieszkańców wsi jako dokument niezbędny do aplikowania o środki zewnętrzne. Dokument ten wskazuje potrzeby mieszkańców, diagnozuje problemy miasta i ukazuje sposoby ich rozwiązania poprzez określone cele strategiczne oraz pozostałe działania przewidziane do realizacji.

W związku z opublikowaniem nowych zasad dotyczących ubiegania się o dofinansowanie zadań ze środków zewnętrznych w nowej perspektywie finansowej 2014-2020, aktualizuje się Plan Odnowy wsi Płonica. Aktualizacja polega na doprecyzowaniu nazwy inwestycji planowanej do dofinansowania i realizacji po konsultacjach z mieszkańcami.

Przewodniczący Rady
Waldemar Wieja
Waldemar Wieja