

**UCHWAŁA NR XVI/118/2016  
RADY MIEJSKIEJ W ZŁOTYM STOKU**

z dnia 29 lutego 2016 r.

**w sprawie aktualizacji „Planu Odnowy wsi Mąkolno”**

Działając na podstawie art.18 ust. 2 pkt 6 ustawy z dnia 8 marca 1990 roku o samorządzie gminnym (jednolity tekst Dz. U z 2015 r., poz. 1515 z późn. zm.)  
**Rada Miejska w Złotym Stoku uchwala, co następuje:**

- § 1. Zatwierdza się aktualizację „Planu Odnowy wsi Mąkolno”, stanowiący załącznik do niniejszej uchwały.
- § 2. Wykonanie uchwały powierza się Burmistrzowi Złotego Stoku.
- § 3. Uchwała wchodzi w życie z dniem podjęcia.

Przewodniczący Rady  
*Waldemar Węjski*  
Waldemar Węjski

## UZASADNIENIE

Plan Odnowy wsi Mąkolno opracowany został przez mieszkańców wsi jako dokument niezbędny do aplikowania o środki zewnętrzne w ramach Programu Rozwoju Obszarów Wiejskich na lata 2007-2013.

Dokument ten wskazuje potrzeby mieszkańców, diagnozuje problemy miasta i ukazuje sposoby ich rozwiązania poprzez określone cele strategiczne oraz pozostałe działania przewidziane do realizacji.

W związku z opublikowaniem nowych zasad dotyczących ubiegania się o dofinansowanie zadań ze środków zewnętrznych w nowej perspektywie finansowej 2014-2020, aktualizuje się Plan Odnowy wsi Mąkolno. Aktualizacja polega na uwzględnieniu nowej perspektywy finansowej i doprecyzowaniu nazw inwestycji planowanych do dofinansowania i realizacji po konsultacjach z mieszkańcami.

Przewodniczący Rady  
*Waldemar Wiśniewski*  
Waldemar Wiśniewski

Załącznik do uchwały Nr XVI/118/2016  
Rady Miejskiej w Złotym Stoku  
z dnia 29 lutego 2016r.

# **PLAN ODNOWY MIEJSCOWOŚCI**

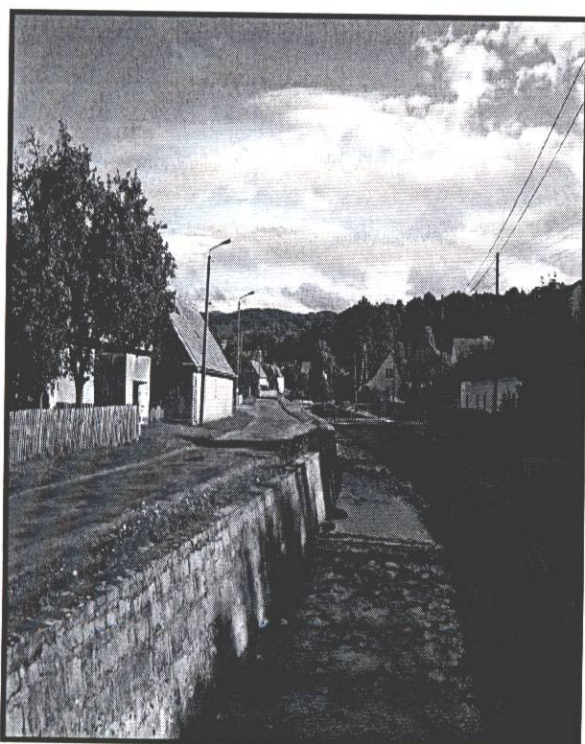
## **MAKOLNO**

**„NAJKONKRETNIEJ POJĘTĄ OJCZYZNĄ  
UMIŁOWANY REGION”**

*Albin Nowicki*

## Wstęp

Mąkolno jest wsią leżącą na północny - zachód od Złotego Stoku, przy drodze krajowej nr 46 prowadzącej do Kłodzka. Naszą wieś można zaliczyć do osady typu łańcuchowego wkomponowanej w północny kraniec Gór Złotych. Ciągnie się ona na długości 5 km wzdłuż rzeki – Mąkolnicy na wysokości około 280 – 410 m n.p.m., na tzw. Płaskowyżu Mąkolna. Od wschodu graniczy z Przedgórzem Paczkowskim na Przedgórzu Sudeckim.



Fot. 1 Mąkolno widok zabudowań wzdłuż rzeki Mąkolnicy



Fot. 2 Mąkolno widok zabudowań wzdłuż rzeki Mąkolnicy

Obecnie administracyjnie Mąkolno wchodzi w skład Powiatu Ząbkowickiego, Gminy Złoty Stok i jest położone w południowej części województwa dolnośląskiego.

Obszar wsi obejmuje 1,212,8068 ha, w tym:

Sady 1,7051 ha

Łąki trwałe 113,5550 ha

Pastwiska trwałe 298,8186 ha



Ogółem użytki rolne 714, 2840 ha w tym:

Lasy 414,8157

Wody płynące, stojące i rowy 8.9400

Tereny komunikacji 48.1437

Tereny osiedlowe 21. 6634

Tereny różne 1,3100

Nieużytki 3,6500

Dane te zostały pozyskane ze Starostwa Powiatowego w Ząbkowicach Śl. – z bilansu istniejącego użytkowania terenu.

Liczba gospodarstw rolnych w Mąkolnie, ze względu na ich wielkość, przedstawia się następująco: do 5 ha. jest 56 gospodarstw, od 5 do 10 ha jest 19 gospodarstw, od 10 do 15 jest 10 gospodarstw, od 15 do 50 jest 11 gospodarstw i od 50 do 100 ha są 4 gospodarstwa.

Obecnie wieś zamieszkuje 588 osób.

## **Dziedzictwo kulturowe**

Wieś Mąkolno posiada bardzo ciekawą historię. Powstała prawdopodobnie w I poł. XIII w. na terenach, które w 1230 r. ks. Henryk Brodaty ofiarował, jako uposażenie, klasztorowi augustianów z Kamieńca Ząbkowickiego. Fundacja ta obejmowała 150 łanów frankońskich puszczy leżących na pn. - wsch.. zboczach Gór Bardzkich i Złotych. Na mocy nadania klasztor uzyskał prawo kolonizacji terenu przez zakładanie wsi i osadzania w nich Niemców. Wieś po raz pierwszy była wzmiankowana w 1260 r., już jako posiadłość cystersów z Kamieńca Ząbkowickiego, którzy w 1247 r. przejęli klasztor i zaczęli praktycznie od początku istnienia osady sprawować duchową opiekę nad jej mieszkańcami. Początkowo Cystersi musieli mieć kłopot z regularnym docieraniem z posługą duchowną do swoich wiernych skoro ustanawiali na czas określony duchownych świeckich. Mogli oni prowadzić niektóre nabożeństwa i w ten sposób gromadzić regularnie na modlitwie mieszkańców danej wsi. Mieszkańcy osady chętnie łożyli i pomagali przy budowie kościoła, a w dalszej kolejności dbali i łożyli na jego utrzymanie, ponieważ kościół podnosił prestiż danej wsi czy też miasteczka. Chętniej nowo przybyli przesiedleńcy osiedlali się w miejscu gdzie był kościół, natomiast mniej atrakcyjniejszymi miejscami były te osady, które nie posiadały jeszcze kościoła. Istnienie kościoła świadczyło równocześnie o bogactwie i zasobności mieszkańców i ziem, na których pracowali. Pierwotny kościół wzmiankowany jest już w 1336 roku, a obecny barokowy został wybudowany w roku 1722.



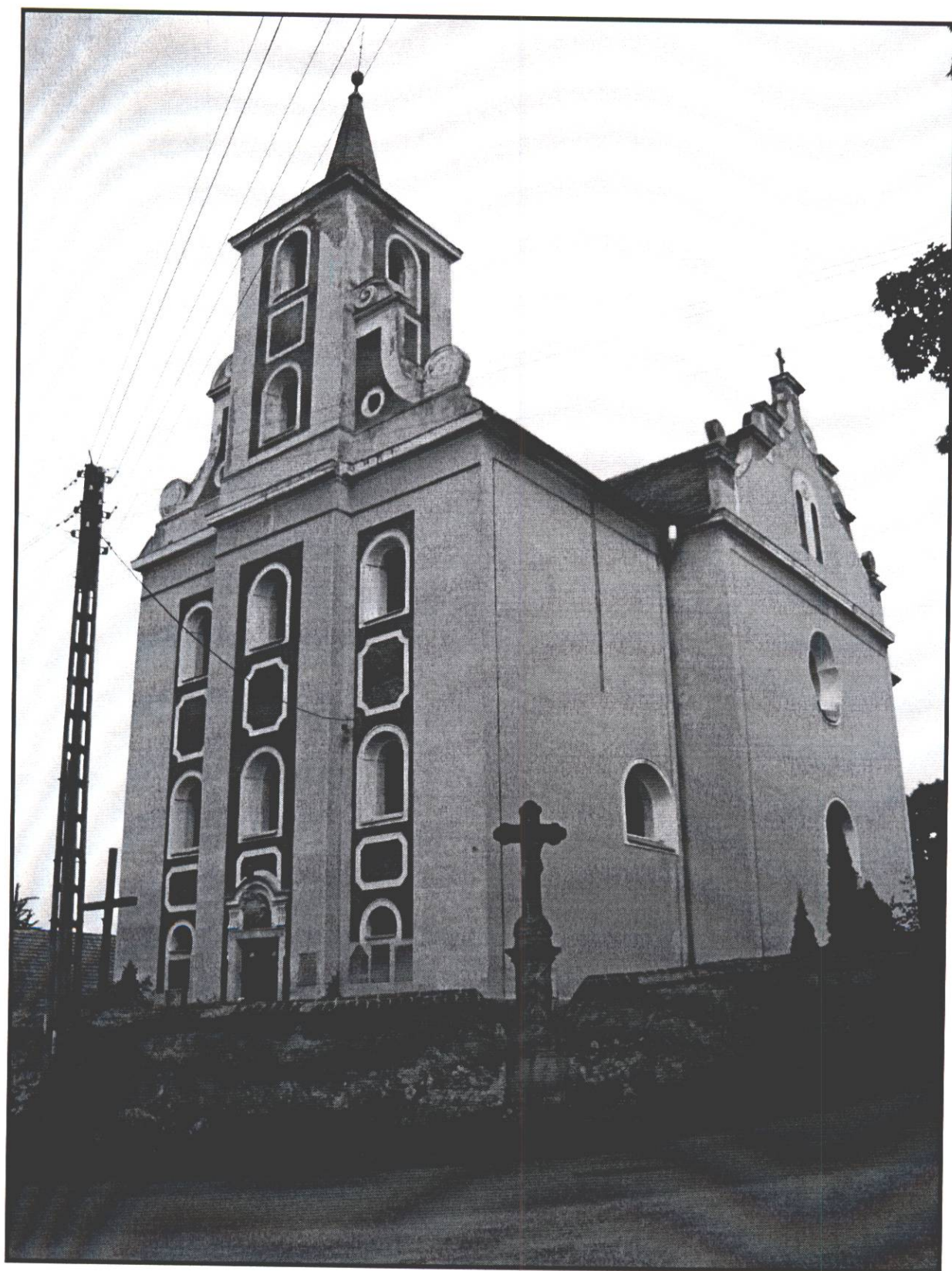


Fot 3 Mąkolno - rysunek kościoła wraz z towarzyszącą mu zabudową wykonany przez F. B. Wernhera pochodzący z około 1762-1768 r.



Fot. 4 Rycina kościoła w Mąkolnie z około połowy XIX wieku autor NN





Fot. 5 Kościół p.w. Świętej Marii Magdaleny – widok obecny

Dziś kościół ten stanowi chlubę nie tylko samej wsi ale przede wszystkim stanowi dziedzictwo narodowe.



Następnie, aż do kasaty w 1810 r., wieś przez cały czas należała do cystersów z Kamieńca Ząbkowickiego. W 1351r. bracia von Hugowicz (Haugwitz) sprzedali opatowi Zyghardowi i klasztorowi czynsz z Mąkolna, który posiadali w spadku po ojcu, na mocy prawa książęcego. Natomiast 1483 r. Henryk Starszy Podiebradowicz, książę Ziębicki nadał von Pannowitzoi (Pannwitzowi), przywilej na prowadzenie poszukiwań górniczych, m.in. na obszarze dzisiejszego Mąkolna. Powodem wielu sporów był fakt, iż nominalnie na gruntach Mąkolna leżała część najwydajniejszych kopalń złotostockich, do których prawa rościli sobie książęta ziębiccy (później brzesko – legniccy), cystersi z Kamieńca Ząbkowickiego i miasto Złoty Stok.

W 1695 r. powstał w Mąkolnie pierwszy młyn prochowy. Czarny proch produkuje się do dnia dzisiejszego, czyli nieprzerwanie 313 lat.



Fot. 6 Pomnik upamiętniający 200 lecie fabryki proch odsłonięty w 1895 r. przez Hermanna Güttlera ówczesnego właściciela zakładu.

W 1747 r. była to duża wieś z dworem, kościołem, 3 młynami wodnymi i aż 6 młynami prochowymi. Mąkolno wówczas stanowiło jeden z największych ośrodków produkcji prochu strzelniczego na Śląsku. W 1765 r. mieszkało w nim 20 kmieci, 20 zagrodników i 55 chałupników, co świadczy iż była to zamożna wieś. W 1782 r. w miejscowości Mąkolno utworzono szkołę katolicką. Od tego



też czasu zaczęła działała duża fabryka prochu, na rzecz której pracowało kilka młynów prochowych, znajdujących się w górnej części wsi.

W 1810 r. klasztor w Kamieńcu Ząbkowickim uległ kasacji, a jego dobra przeszły w prywatne ręce. W 1812 r. za ponad 230 tyś. talarów nabyła je królowa niderlandzka Fryderyka Luiza Wilhelmina, siostra króla pruskiego Fryderyka Wilhelma III. W 1825 r. wieś liczyła 136 budynków. W 1838 r. dobra kamienieckie drogą sukcesji stały się własnością księżnej Marianny Orańskiej, małżonki księcia pruskiego Albrechta Hohenzollerna. W 1840 r. w Mąkolnie było aż 148 domów, a ponadto 4 młyny wodne i znana karczma oraz browar. W trochę późniejszym czasie uruchomiono cegielnię. Mąkolno cieszyło się zainteresowaniem turystów przejeżdżających szosą przez Przełęcz Kłodzką. Szczególnym powodzeniem cieszyła się fabryka prochu, która w drugiej połowie XIX w. została rozbudowana i udostępniona turystom. Wówczas fabryka prochu stała się znaczącym producentem materiałów wybuchowych i amunicji przede wszystkim do broni myśliwskiej. W 1895 roku obchodzono uroczyste 200 – lecie fabryki prochu. Z tej okazji został ufundowany pamiątkowy łuk /zdjęcie powyżej/ z brązową płaskorzeźbą w centrum.



Fot. 7 Alegoria odlana w Pirnie koło Drezna przez R. Henze'a

Łuk ten można podziwiać obecnie, przy drodze krajowej nr 46 jadąc w kierunku na Kłodzko bądź Nysę.

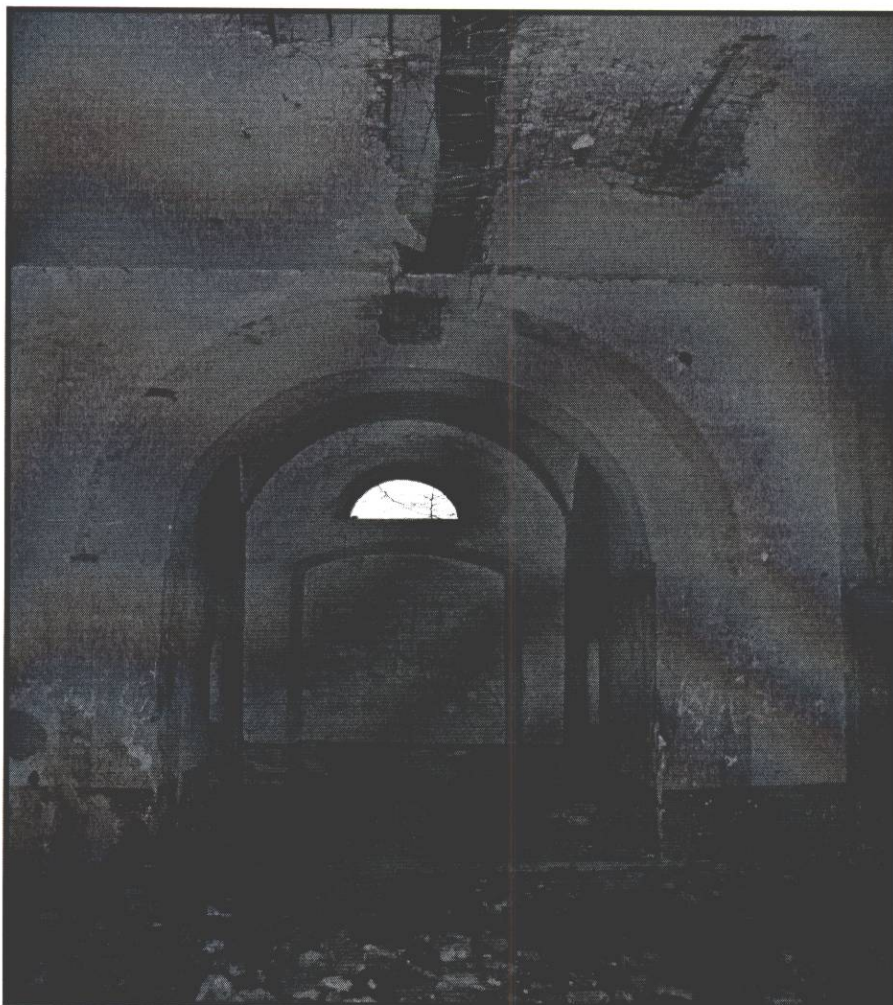


Przy drodze prowadzącej z Mąkolna w stronę Złotego Stoku na wzniesieniu nazwanym „Pustelnia” – 398 m. n.p.m. - w 1796 roku wybudowano nie użytkowaną dziś kaplicę p.w. św. Antoniego. Kaplica ma kształt jednonawowego kościółka nakrytego dwuspadowym dachem z wieżyczką z 1844 r. zakończoną hełmem z prześwitem. Nad wejściem umieszczona jest data 1874. Obecnie wewnątrz jest zdewastowane. Do kaplicy dostawiony jest domek pustelnika, który rezydował tu od 1798 r.



Fot. 8 Kościółek św. Antoniego widok obecny





Fot. 9 Kościółek św. Antoniego wewnątrz widok obecny

Pod koniec XIX wieku na terenie Mąkolna powstała kopalnia, która działała do 1945r. Po II wojnie światowej Mąkolno pozostało wsią rolniczo – przemysłową z tym, że kopalnia weszła w skład zakładów ze Złotego Stoku. Nadal działa tu wytwórnia prochu strzelniczego. W latach 60-tych zakład w Mąkolnie rozbudowano i do działu produkującego proch strzelniczy dobudowano hale przeznaczone do produkcji wyrobów z tworzyw sztucznych. Obecnie produkowane są tu przede wszystkim folie polietylenowe do opakowań, siatki techniczne oraz proch.

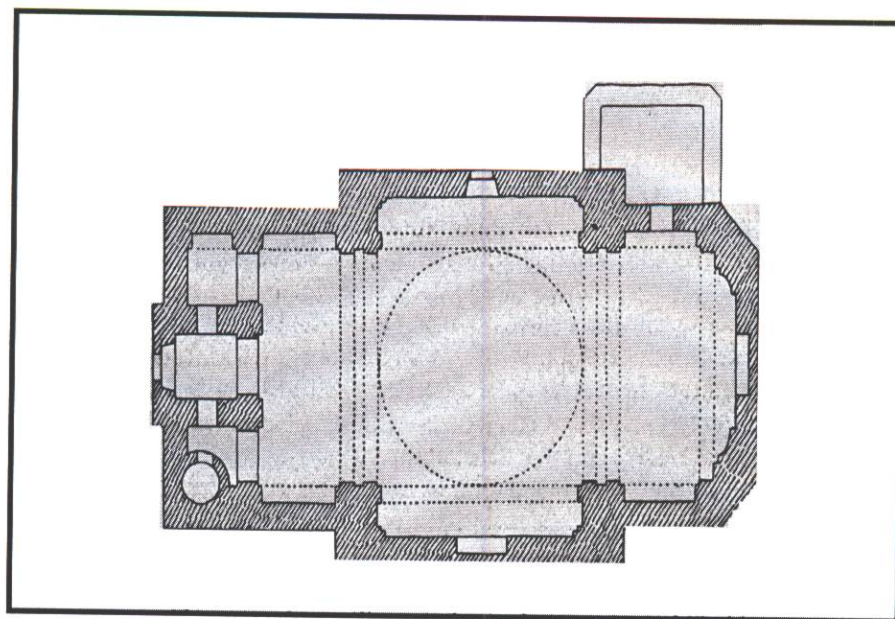
Mąkolno zachowało układ wsi łańcuchowej zagęszczonej późniejszymi zabudowaniami przemysłowymi między innymi magazynami do przechowywania prochu – unikat na skalę europejską

Najważniejszym obiektem zabytkowym jest kościół p.w. św. Marii Magdaleny, wzniesiony w 1722 roku z inicjatywy opata G. Wywody. Do 1972 roku był kościołem parafialnym. Od 1972 roku kościół w Mąkolnie wraz z wiernymi został przypisany do parafii w Złotym Stoku.

## Opis kościoła p.w. św. Marii Magdaleny i znajdujących się w jego wnętrzu dzieł sztuki

W kronice parafialnej Mąkolna pisanej do 1945 roku czytamy „Ci, którzy odbudowywali kościół ciężko zgrzeszyli”. Autor tych słów miał na myśli nie grzech ciężki w pojęciu wystąpienia przeciwko przykazaniom bożym czy kościelnym, ale formę jaką nadano nowemu obiektowi sakralnemu. Stając pierwszy raz przed kościołem odnosi się wrażenie pewnej prostoty samej budowli. Odnosi się wrażenie jakby budowniczym uciekły proporcje – za wąski w stosunku do wysokości. Obchodząc i przyglądając się rysom architektonicznym kościoła powoli odkrywamy, że było to celowe działanie budowniczych. Kościół Marii Magdaleny został rozplanowany na rzucie krzyża greckiego, o bardzo zredukowanych ramionach. Czy budowniczych ograniczał plac budowy czy oszczędność materiału? Na to pytanie dziś trudno znaleźć jednoznaczną odpowiedź. Zważywszy, że przy kościele znajdował się cmentarz trzeba było ograniczyć plac przeznaczony pod budowę. Z innych źródeł wiemy, że mieszkańcom nie „przelewało się”, a to oni przecież ponosili ciężar budowy. Kościół w Mąkolnie stanowi dość dobry przykład wczesnego baroku śląskiego. Wejście główne do świątyni znajduje się u podstawy wieży zwieńczonej stożkowym hełmem. Górująca nad bryłą kościoła wieża połączona jest spływami łączącymi się z elewacją stanowiąc harmonijną całość a zarazem sprawiając wrażenie lekkości. Obecne zwieńczenie wieży stożkowym hełmem to efekt jej przebudowy z 1871 roku na wskutek polecenia wydanego przez Pruski Państwowy Urząd Budowlany. Pierwotny wygląd wieży ilustruje, oddaje rycina sporządzona przez nieznanego malarza pochodząca z przełomu XVIII i XIX wieku. Piękny baniasty hełm wieży kryty gontem zwieńczony puszką z chorągiewką, na której wycięta była data budowy nowej świątyni zachował się jedynie na owej rycinie. Zwieńczenie wieży pięknym barokowym hełmem nie było dziełem przypadku. Główny budowniczy chciał zapewne w ten sposób odwrócić uwagę patrzącego sprawnym okiem – krytyka - na całość budowli. Przebudowa wieży, która w swych założeniach miała oszpecić budowlę przyniosła zgoła inny wynik. Pozbawiona swojego waloru wieża, punkt ciężkości przesunęła na samą bryłę kościoła. Zupełnie innego wyrazu nabrały kształty budowli, a same okna, na które nikt do tej pory nie zwracał uwagi sprawiły wrażenie fantazyjnie wykrojonych otworów o kształcie zbliżonym do czterolistnej koniczynki, wypełnionymi złocistymi witrażami, ułożonymi w plastry miodu.



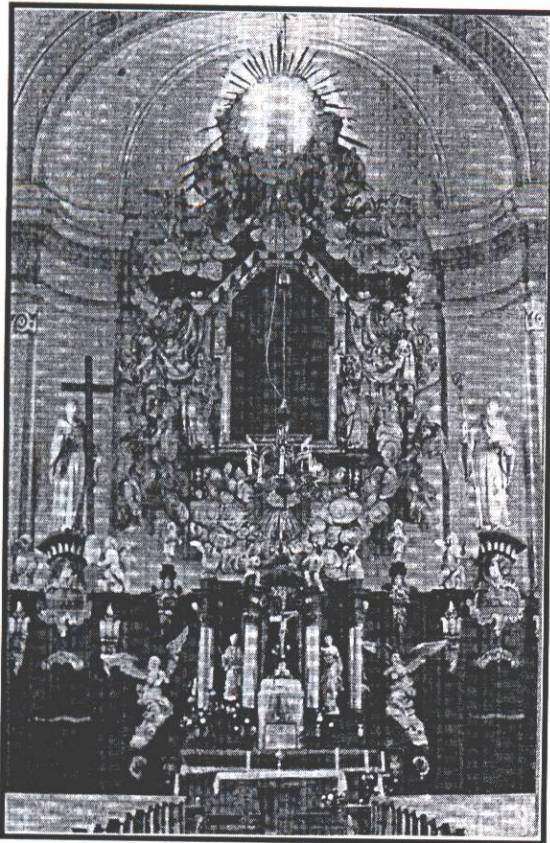


Fot. 10 Rzut poziomy kościoła w Mąkolnie.

Wchodząc do środka kościoła przechodzimy ciasnym wejściem głównym pod wieżą kościoła, mijamy chór podtrzymywany grubymi drewnianymi filarami. Mijając podcienia chóru, przybywającemu do kościoła, dopiero teraz ukazuje się przed oczyma cała piękność tej z pozoru na zewnątrz niezbyt imponującej budowli. Kościół w Mąkolnie stanowi dobry przykład wczesnego baroku śląskiego. Jest to budowla salowa z płytkim wydzielonym prezbiterium o ściętych narożach. Wnętrze nawy nakrywa sklepienie żeglaste pokryte polichromią z XVIII wieku, przemalowaną w 1972 roku.

Główny ołtarz, dzieło Henryka Hartmana, jest wspaniały, pełen ekspresji i dynamizmu, gustownie połączony z architekturą około ołtarzową. Składa się jak to bywa bardzo często w śląskich kościołach z dwóch oddzielnych części. Jedną część to ołtarz poziomy, na którym zainstalowane jest tabernakulum, a drugą część pionową, której głównym elementem jest dużych rozmiarów obraz. Dla widza te dwie odrębne części zlewają się w jedną harmonijną całość i sprawiają wrażenie tak właśnie przemyślanego projektu.





Fot. 11 Ołtarz główny zdjęcie wykonane przed 1945 r.



Fot. 12 Ołtarz główny widok obecny



Fot. 13 Ołtarz główny



Obraz ołtarza głównego namalowany jasnymi żywymi farbami przedstawia Wniebowzięcie Najświętszej Marii Panny. Postać Matki Boskiej stoi na kuli Słońca i zwrócona jest ku swojemu synowi, który z radosnym powitaniem skłania się do niej. Pod nimi wyraźnie widać schyloną grupę apostołów otaczającą otwarty i pusty grób. Obramowanie obrazu nie jest zwykłą ramą, lecz sprawia wrażenie jakby dalszego przedłużenia treści i myśli owej sceny. Na obłokach niebieskich powoli spływa ku dołowi złota korona, a nad nią Duch św. przedstawiony jako gołębica z szeroko rozłożonymi skrzydłami. Na szczycie obramowania dostrzec możemy górującego i panującego nad całością Boga – Ojca. Postać jego promieniuje w wielkiej chwale w okiennym blasku światła dziennego. Z obu stron na zewnętrznych krańcach obramowania artysta ustawił dwie postacie – św. Jadwigę patronkę Śląska i św. Marię Magdalenę – patronkę kościoła. Artysta chcąc dodać ekspresji i dodatkowo pewnej tajemniczości otacza obraz licznymi obłokami na których siedzą aniołkowie i święci. Liczne załamania, finezyjne ozdobniki architektonicznie powiązane są ze sobą w jedną bardzo dekoracyjną całość. W połączeniu ostrokątnych listew ramy, różnorodnej tematyce i licznych figurach uwypukla, wyłania się oryginalne jedyne w swoim rodzaju dzieło. Sprawny widz szybko jednak dostrzeże podobieństwo tego ołtarza z ołtarzem głównym bazyliki Barda Śląskiego. Wzór figur i nastrój wprawiają widza w niedostrzegalną łączność z znacznie później wykonanymi ołtarzami i ambonami bardzkiego rzeźbiarza Ludwika Jaschke. Jego dzieła można oglądać w kościele np. w Byczeniu. Można dziś również stwierdzić, że w rejonie wpływów klasztoru kamienieckiego i bardzkiego kilka pokoleń snycerzy korzystało ze wspólnego warsztatu. Ołtarz na którym umieszczone jest tabernakulum został wyjątkowo gustownie wkomponowany w całość. Wyrazista architektura przedstawia chmury nad górami. Swoista ekspresja, tajemniczość i groza zaczyna pobudzać widza do refleksji nad własnym życiem. Jednak gdy oczy powoli skierujemy ku górze dostrzeżemy spoczywającego Bożego Baranka. Artysta grając na uczuciach widza powoli go uspokaja, ale też przypomina o sensie życia i śmierci, o przemijaniu i nagrodzie lub karze jaka ma nas spotkać w życiu wiecznym. Padające w różnym kierunku promienie glorii przeplatane są prześlicznymi, misternie wykonanymi główkami aniołków. Obok tabernakulum artysta ustawił dwie piękne figury świętych dziewczyc z koszykami kwiatów. Jedna z nich trzyma w ręku palmę męczeństwa. Możemy więc stwierdzić, że jest to postać św. Doroty. Nad dwoma bocznymi portalami ołtarza górują dużych rozmiarów postacie dwóch ojców zakonnych św. Benedykta i św. Bernarda, którzy bardzo efektownie wypełniają luki nisz ściennych. Na prawo od ołtarza głównego jest ustawiony ołtarz tzw. kredensowy wykonany już w stylu rokokowym. Obraz umieszczony w tym ołtarzu przedstawia scenę Chrztu Chrystusa. Dzieło to zostało namalowane przez Reinscha. Figury ustawione po obu stronach ołtarza przedstawiają św. męczenników – żołnierzy. Ponad ołtarzem wznosi się piękny krucyfiks.



Dziełem tego samego artysty co ołtarz główny jest mistrzowsko wykonana ambona.



Fot. 14 Ambona kościoła św. Marii Magdaleny z Mąkolna

Ambo czyli kosz ambony na swych plecach unosi, podtrzymuje lecący anioł. Tak wykonany ozdobnik sprawia wrażenie jakby ambona była bardzo lekka mimo swej rozpiętości. Uwypuklenie artysta przyozdobił postaciami trzech Cnót Boskich w pozycji siedzącej, z poważnymi rysami twarzy. Oko przyciągają gustownie płaskorzeźby przedstawiające sceny z życia św. Marii Magdaleny: namaszczenie stóp Chrystusa na stopniach schodów, rozmowa z Chrystusem Zmartwychwstałym i ostatnia scena ukazuje świętą wychodzącą ze skalnej jaskini, miejsca jej pokuty. Powołana przez Boga Ojca unosi się (jej dusza) ku niebu, z którego bije światłość ukazująca duszy drogę do tronu Boga. Kolejna scena umieszczona na ambonie przedstawia Chrystusa stojącego między Mojżeszem i Eliaszem. Nad nimi stoi Matka Boska, a przy jej stopach artysta ustawił św. Piotra, św. Jakuba i św. Jana. Podnosząc wzrok ku górze, z niezwykłą łatwością dzięki zachowaniu odpowiedniej proporcji, możemy dostrzec zasiadającego na tronie w niezwykłej poświacie jasności Boga – Ojca, który oznajmia swemu synowi te słowa „ Tyś jest mój syn umiłowany w tobie mam upodobanie”. Od czoła ambony rzeźbiarz przedstawił opata klasztoru kamienieckiego cystersa Tobiasza, który sprawował opiekę nad świątynią w Mąkolnie oraz tarczę herbową ze znakami cystersów. Na uwagę zasługują dwa ołtarze boczne ustawione przed prezbiterium, symetrycznie po obu stronach nawy głównej. Jeden z ołtarzy ustawiony po prawej stronie poświęcony został



św. Nepomucenowi. Jest to ołtarz wykonany w czystym stylu barokowym i datowany jest na dzieło wcześniejsze niż ołtarz główny i ambona. Szczególnie piękny jest obraz tego ołtarza przedstawiający św. Nepomucena i podtrzymywany przez anioły języczek św. Ducha. Po dwóch stronach stoją figury św. Walentego i św. Floriana zwrócone do siebie w pełnej ekspresji i wymownej formie. Ołtarz po lewej stronie został poświęcony św. Rodzinie. Jest on utrzymany w stylu rokokowym, nieco późniejszym niż wcześniej omawiane ołtarze. Lekkość i dekoracyjność falistych ornamentów to główne cechy tego ołtarza na które nie da się nie zwrócić uwagi. Godne uwagi są rzeźbione aniołki, które właściwie nie są dziećmi, ale dojrzałymi i doświadczonymi życiowo mężczyznami /ze skrzydełkami/. W ołtarzu są dwa obrazy. Na uwagę zasługuje obraz namalowany przez Reinscha a umieszczony w górnym Owalu. Przedstawia on patronkę kościoła Marię Magdalenę.

W środkowej części kościoła, po prawej stronie w niszy, na ścianie wisi pozostałość ołtarza Matki Bożej Bolesnej. Trudno jest datować powstanie obrazu, ale na pewno jest on starszy niż rokokowa rama. Na uwagę zasługuje srebrna suknia, którą okryta jest postać Marii. Otok jest ozdobiony z częściowo pozłaczanych bukietów kwiatów, w który wkomponowanych jest dwóch aniołków niosących koronę. Fragment sukni, która okrywa Jezusa posrebrzana ma ryt przedstawiający „Pietę”. Jest to bardzo oryginalna i mało spotykana kompozycja. Wokół zostały przedstawione symbole cierpienia i chwały Marii. Obok korony z prawej strony dostrzec możemy przebite mieczem serce, po lewej stronie znajduje się serce oplecione cierniową koroną, po prawej stronie na wysokości ramienia da się zauważyć jeszcze jedno serce przebite siedmioma mieczami. Nad całością triumfuje przepiękną koronę otoczona 12 gwiazdami – symbol chwały.



Fot. 15 Pozostałość ołtarza Matki Boskiej Bolesnej



Na wyposażeniu kościoła były pochodzące z drugiej połowy XVIII wieku obrazy Drogi Krzyżowej. Niestety dziś ich nie ma, a ich miejsce zastąpiły obrazy z przełomu XIX – XX wieku.

Skłaniając się ku wyjściu nie sposób zauważyć prospektu organowego. Same organy pochodzą z 1881 roku. Budowniczem tego instrumentu zależało, aby organy dopasować do barokowego wnętrza i dlatego też prospekt stylizowany jest na barok. Firma organowa „Schlag i Synowie” ze Świdnicy doskonale poradziła sobie z tym przedsięwzięciem. Podium organowe wysunięte lekko do przodu wspiera się na dwóch drewnianych kolumnach sprawiając wrażenie lekkości. Większe piszczałki bardziej ozdobne stanowią fronton prospektu organowego. Za nimi skryte są pozostałe, drewniane i mniej zdobne.



Fot. 16 Prospekt organowy w kościele w Mąkolnie



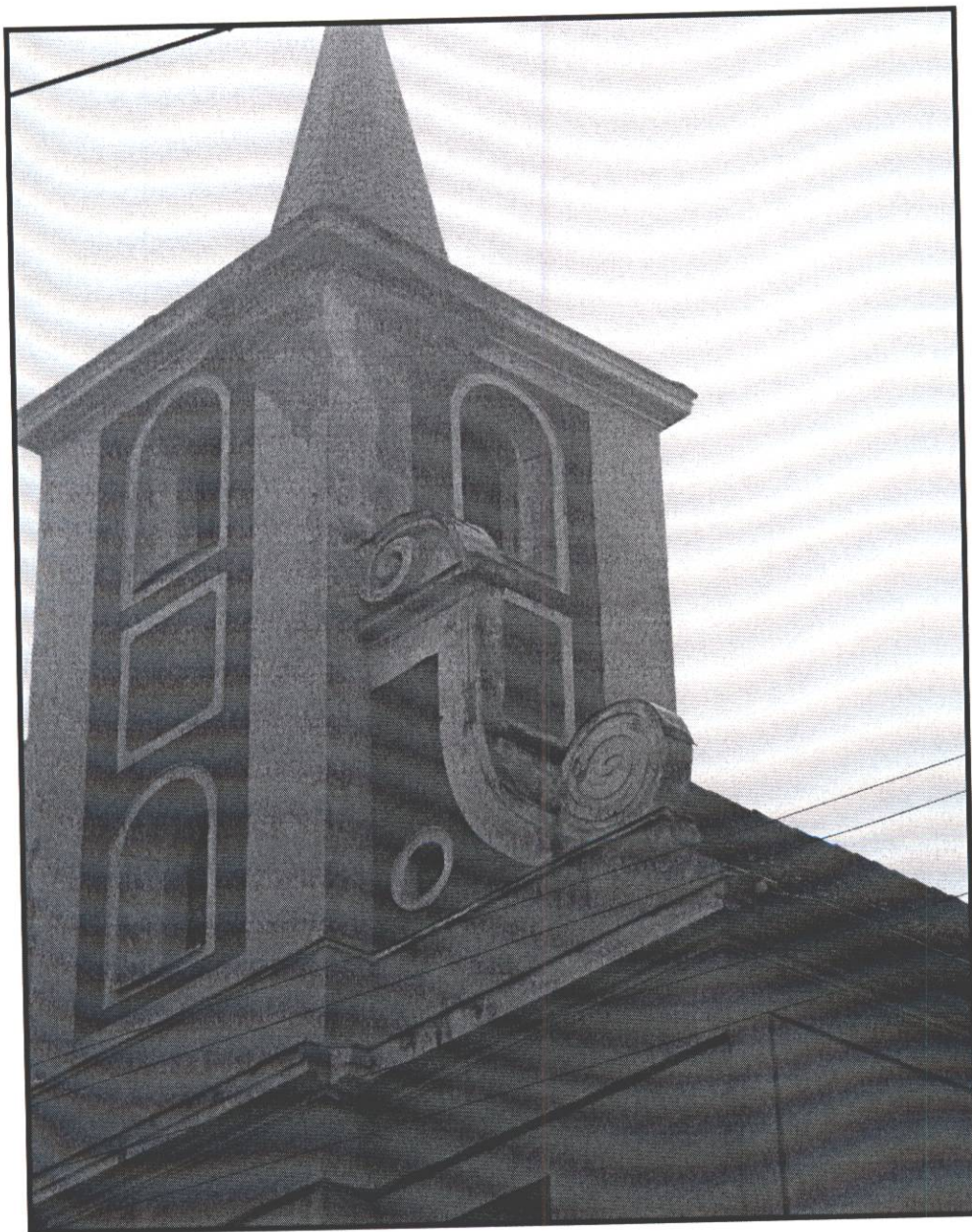
Fot. 17 Organy kościoła św. Marii Magdaleny w Mąkolnie

Całość doskonale zlewa się z pozostałymi barokowymi elementami wyposażenia kościoła i przede wszystkim nie burzy harmonii pomiędzy prezbiterium, a chórem. Na koniec po dokładnym obejrzeniu dostrzegamy, że kościół ten tak bogato wyposażony w liczne dzieła sztuki zachowuje swoistą harmonie dwóch stylów baroku i rokoka. Jednak, gdy ponownie zwrócimy uwagę na architekturę dojdziemy do wniosku, że trochę dziwna budowla na zewnątrz sprawiająca wrażenie braku symetrii i proporcji w środku prezentuje się nad zwyczaj okazale. Budowniczowie i architekt tego kościoła musieli



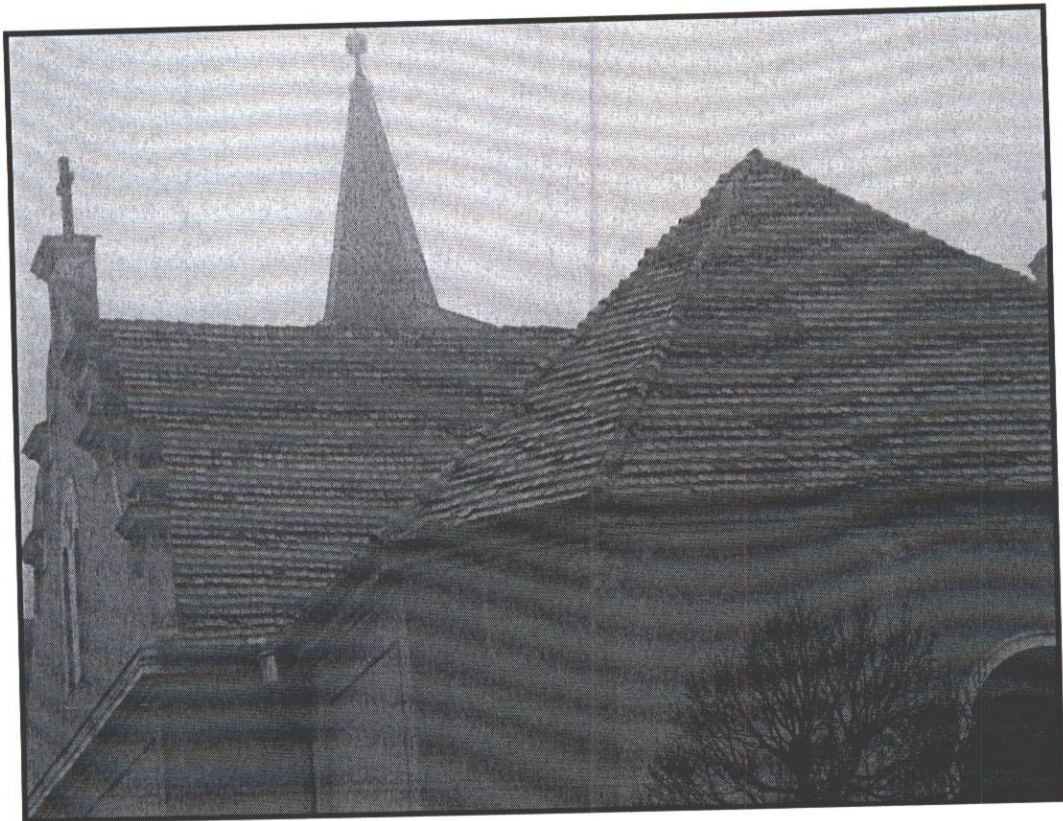
bardzo się natrudzić, aby w przemyślany sposób oddać symetrię, zachować proporcje i dodatkowo osiągnąć cel współgrania ze sobą wszystkich architektonicznych elementów. Gustowny dobrany smak linii stiuków, harmonii załamań sprawia, że bardzo wysoko oceniamy kunszt budowniczych.

**Mimo iż kościół ten jest perelką i przykładem „czystego baroku śląskiego” potrzebuje wielkiej pomocy finansowej aby utrzymać jego świetność. Poniższe zdjęcia kościoła przedstawiają jego kondycję.**



Fot. 18 Wieża kościoła



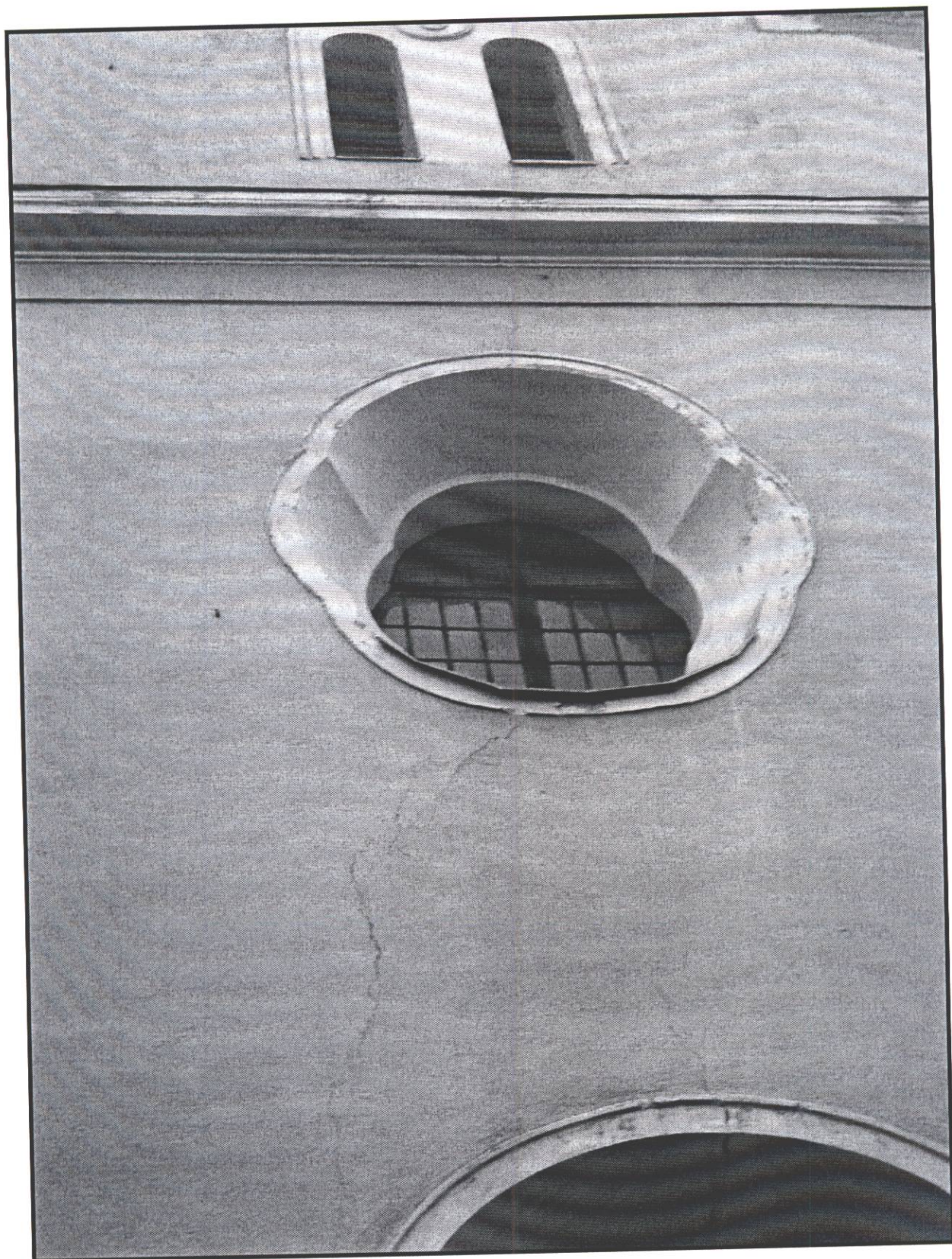


Fot. 19 Stan dachu, rynien i ścian bocznych strona wschodnia



Fot. 20 Stan dachu, rynien i ścian bocznych strona zachodnia.



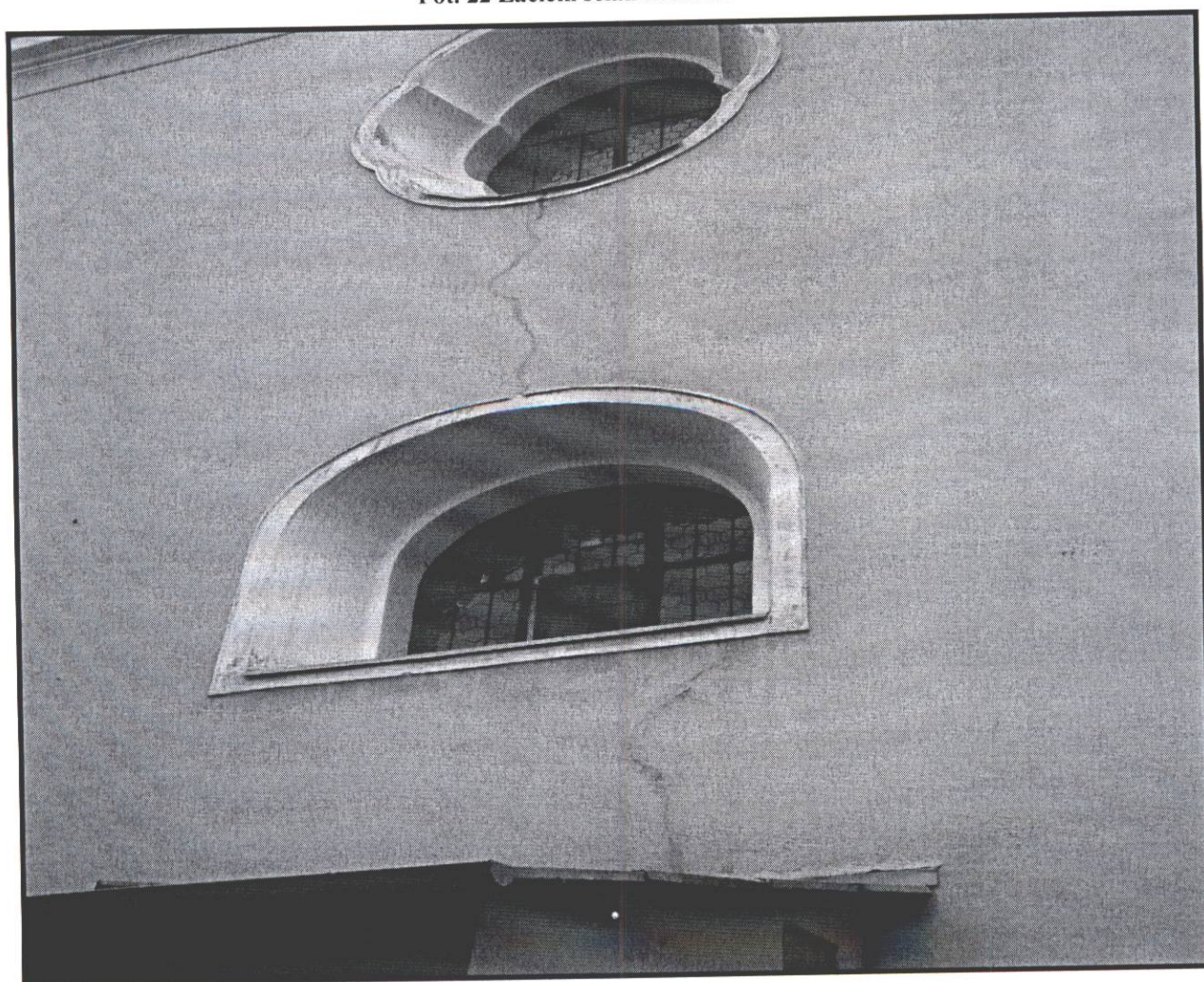


Fot. 21 Pęknięcia ścian wieży kościoła





Fot. 22 Zacieki ścian kościoła



Fot. 23 Pęknięcie ściany bocznej kościoła



## Integracja społeczności lokalnej

Wieś posiada znaczne walory krajobrazowe, krajoznawcze, przyrodnicze i klimatyczne, które mogłyby być wykorzystane dla celów rekreacyjnych. Po części udało się to zrealizować poprzez stworzenie boiska do gry w piłkę nożną. Bardzo dobrze rozwija się i pielęgnuje tradycje miejscowy klub sportowy „Orzeł Mąkolno”

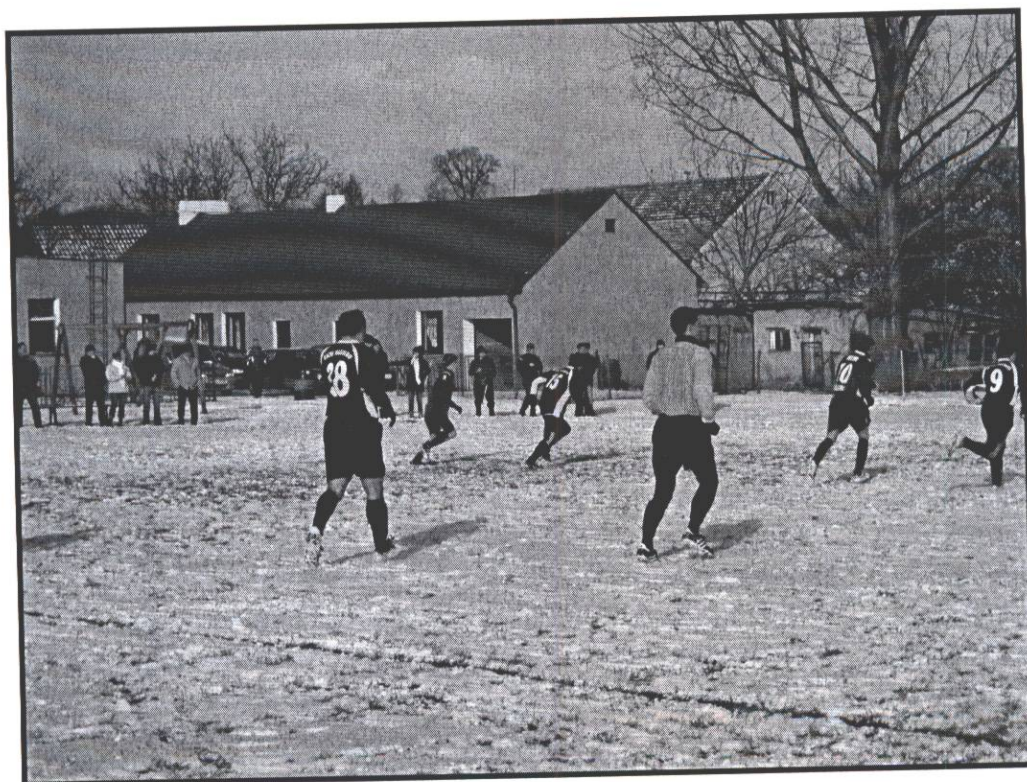


Fot. 24 Drużyna i działacze klubu „Orzeł Mąkolno”





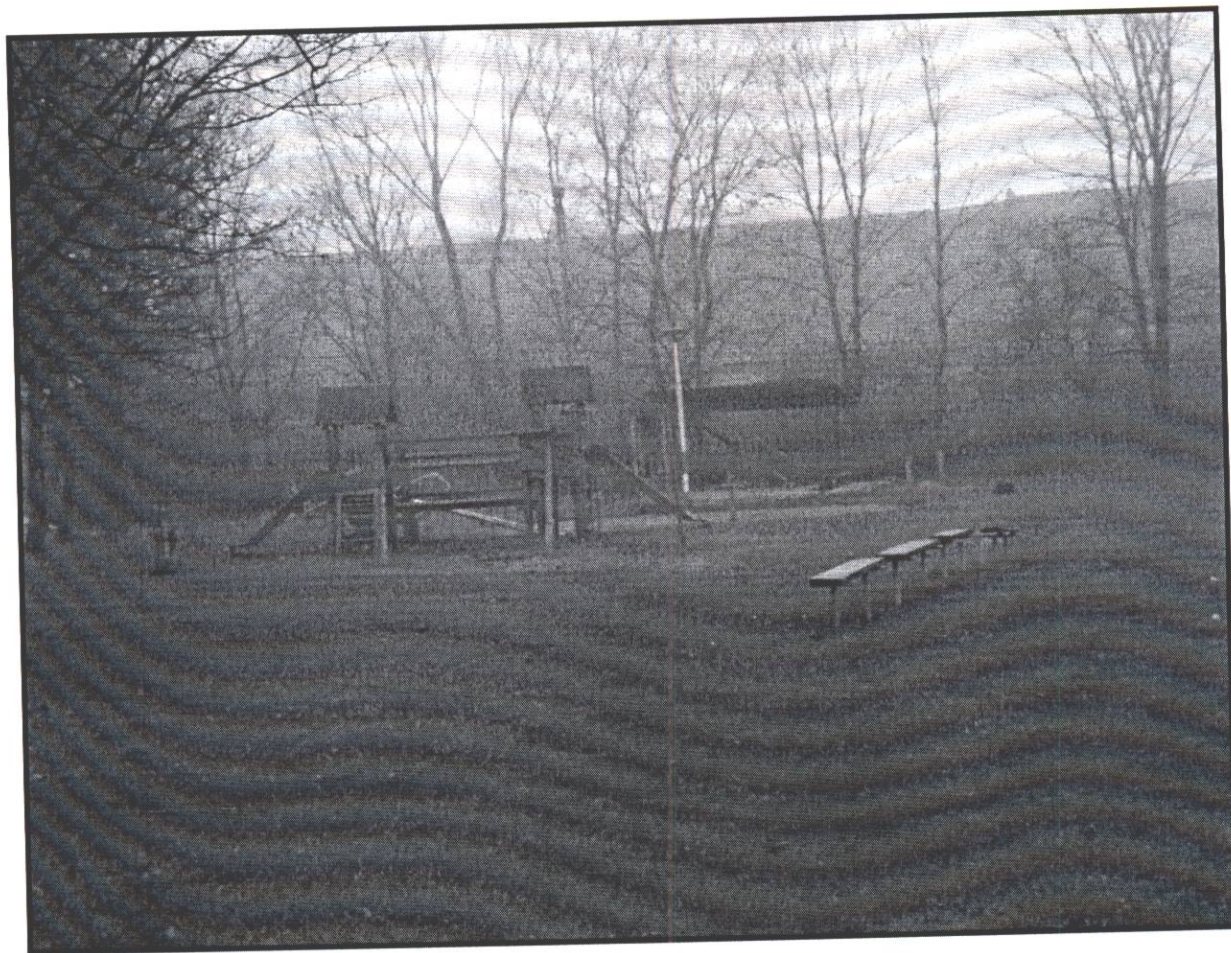
Fot. 25 Boisko klubu „Orzeł Mąkolno”



Fot. 26 Mecz drużyny „Orzeł Makolno”



Klub sportowy skupia młodzież w starszym wieku. Nie zapomniano jednak o najmłodszych i dla nich wybudowany specjalny plac zabaw. Bardzo często z tego placu korzystają dzieci miejscowego publicznego przedszkola „Zielona Dolina”



Fot. 27 Plac zabaw dla dzieci w Mąkolnie

Na okolicę słynie grupa teatralno – kabaretowa o wdzięcznej nazwie „Wataha Stacha”. Przygotowują przedstawienia o różnej tematyce. Miejscem spotkań i prób jest świetlica remizy strażackiej wybudowanej w latach 80 XX wieku przy dużej pomocy społecznej. Świetlica remizy jest również doskonałym miejscem na wystawianie przygotowanych inscenizacji.





Fot. 28 Jaselka w wykonaniu „Watahy Stachy”



Fot. 29 Wataha Stacha na imprezie środowiskowej

Ogromnym bogactwem naszej miejscowości są lasy, przez które przebiegają szlaki turystyczne. Niedaleko zaś znajduje się przejście graniczne z Czechami (Bila Voda).



## Zasoby przyrodnicze.

Część Sołectwa Mąkolno leży w obrębie Śnieżnickiego Parku Krajobrazowego i jego otulinie. Na terenie Sołectwa występuje również użytek ekologiczny Storczykowa Hałda, utworzony w roku 2003 ze względu na unikatowe wartości przyrody ożywionej i zwierząt chronionych.

Użytek ekologiczny Storczykowa Hałda nosi nazwę od najliczniejszego miejsca występowania w Polsce storczyka męskiego nakrapianego (*Orchis mascula ssp. Signifera*), poza tym występują tu takie chronione gatunki roślin jak między innymi lilia złotogłów, dziewięciśń bezłodygowy, paproć-podejrzon księżycowy.

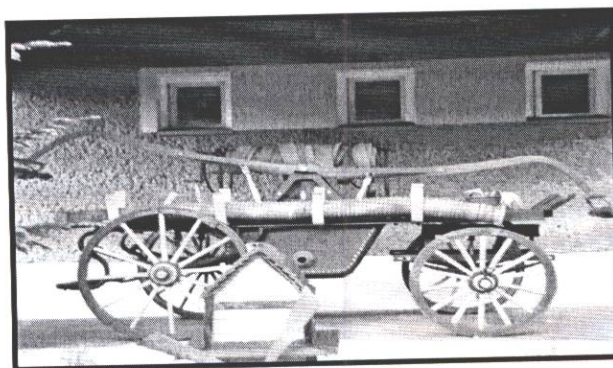
Na obszarze użytku występują też zwierzęta chronione takie jak: jaszczurka zwinka, rzekotka drzewna, żmija zygzakowata i aż 39 gatunków pajaków.

## Czym dysponujemy i co proponujemy

### mieszkańcom:

Wioska ma jedną niewątpliwą zaletę, w centrum wsi jest boisko sportowe z bieżnią i skromnym ale jednak zapleczem. Jest to miejsce organizacji wszelkiego rodzaju imprez sportowych i kulturalnych, miejsce spędzania wolnego czasu przez dzieci (plac zabaw).

Mamy remizę Ochotniczej Straży Pożarnej, której zaplecze techniczno-socjalne służy obecnie społeczności sołeckiej w celach kulturalno-oświatowych. W najbliższym czasie planujemy przebudowę remizy strażackiej aby w pełni wykorzystać niewykorzystaną powierzchnię użytkową budynku. Dzięki inwestycji Ochotnicza Straż Pożarna wraz ze społecznością lokalną zyska ok. 130 powierzchni użytkowej. Rozbudowa remizy przyczyni się do efektywnego i szybszego reagowania w sytuacjach kryzysowych. Powierzchnia nie użytkowana znajduje się na pierwszym piętrze budynku.



Fot. 30 Zabytkowa pompa strażacka stojąca przed remizą OSP w Mąkolnie





Fot. 31 Remiza OSP w Mąkolnie

Jest również „Biblioteka Publiczna” , z której księgozbiorów mogą korzystać mieszkańcy, a głównie młodzież.



Fot. 32 Dzieci w bibliotece publicznej w Mąkolnie

Nasze dzieci chodzą do przedszkola publicznego „ Zielona Dolina”- po likwidacji szkoły podstawowej, przedszkole częściowo przejęło rolę



kulturalnego animatora na wsi i aktywnie uczestniczy w życiu naszej miejscowości.



Fot. 33 Dzieci na placu przed przedszkolem

Wreszcie mamy Centrum Kształcenia - wioska bierze udział w programie unijnym „Wioska internetowa - kształcenie na odległość na terenach wiejskich”. Dzięki temu przedsięwzięciu świetlica wiejska, mieszcząca się nad biblioteką została wyposażona w nowoczesne stanowiska komputerowe z podłączeniem do internetu, wraz z urządzeniami biurowymi i multimedialnymi, które są wykorzystywane w ramach szkoleń dla lokalnej społeczności.





## Mieszkańcy

Mieszkańcami Mąkolna jest przede wszystkim ludność napływowa po 1945 roku. W chwili obecnej przeważają emeryci i renciści, młodzi ludzie w większości wyjechali do pracy za granicą. Spora grupa mieszkańców nie ma stałej pracy, toteż możliwości finansowe są mocno ograniczone. Niemniej ci którzy zostali aktywnie uczestniczą w działaniach na rzecz wioski. Prężnie działa Rada Sołecka, Rada Parafialna, Ochotnicza Straż Pożarna i Ludowy Zespół Sportowy. Mamy też chlubę wioski zespół artystyczny „Wataha Stacha”, który zbiera laury na okolicznych konkursach zespołów artystycznych. Mieszkańcy często spotykają się na różnych uroczystościach i imprezach towarzyskich. Wielu mieszkańców przychodzi na spotkanie opłatkowe powiązane z występami dzieci i wspomnianej: „Watahy Stacha”. Organizowane są zabawy taneczne i bal sylwestrowy. Zwyczajem stało się wykonywanie przez gospodynie palmy wielkanocnej, która potem zdobi nasz kościół.

W lipcu przy okazji odpustu parafialnego organizowana jest dwudniowa impreza pod nazwą „Dni Mąkolna”- jest to okazja do rodzinnych spotkań i zabaw na świeżym powietrzu.

Nasze przedszkole aktywnie włącza się w życie wsi organizując corocznie w czerwcu „Festyn rodzinny” na którym małe pociechy chwają się umiejętnościami nabytymi w przedszkolu.

Po zakończeniu prac polowych obchodzimy dożynki powiązane z różnymi konkursami, loteriami i biesiadowaniem.

Dla dzieci organizujemy Mikołaja i wspólnie z Urzędem Miasta Złoty Stok w lecie imprezę „Wakacyjne harce”

Wszystkie te imprezy wymagają inwencji i pracy przy ich organizowaniu. Są w Mąkolnie ludzie, którzy nie liczą czasu i pracy na rzecz wioski.

Staramy się rozwiązywać nasze problemy wspólnie poprzez pomoc sąsiedzką, na zebraniach wiejskich. Pomocni są też nasi reprezentanci w Radzie Miejskiej i za ich pośrednictwem Rada Miejska też nie pozostaje obojętna na nasze problemy. Wiele jesteśmy w stanie sami zrobić, niemniej gdy przeszkodą jest brak funduszy to jesteśmy bezsilni. Dlatego staramy się docierać do różnych źródeł pozyskiwania funduszy, sponsorów aby zmodernizować i upiększyć naszą miejscowość.



## ANALIZA SWOT

### Silne strony.

Naszymi walorami są:

- potencjał ludzki.
- zorganizowane grupy:  
Rada Sołecka, Rada Parafialna, Ochotnicza Straż Pożarna, Klub Sportowy „Orzeł”, Przedszkole Publiczne „Zielona Dolina”.
- walory przyrodnicze i krajobrazowe,
- wpisany w rejestr zbytków barokowy kościół p.w. Marii Magdaleny,
- szlaki turystyczne i rowerowe przebiegające przez naszą wieś,
- położenie przy drodze krajowej i powiatowej,
- położenie niedaleko granicy państwa, przejście graniczne w Złotym Stoku z Republiką Czeską,
- funkcjonująca na terenie wsi część Zakładów Tworzyw i Farb, dających miejsca pracy,
- boisko w centrum wsi,
- budynek remizy strażackiej,
- wiejski wodociąg,
- w pełni skomputeryzowana świetlica wiejska – „Wioska Internetowa”,
- posiadanie planu zagospodarowania przestrzennego.

### Słabe strony

Zdajemy sobie sprawę z naszych słabych stron do których należą:

- brak kanalizacji,
- brak gazyfikacji,
- słabo rozwinięta działalność agroturystyczna,



- brak należytej infrastruktury na boisku sportowym,
- zły stan drogi powiatowej wzdłuż której położona jest wieś,
- brak chodnika,
- brak małych, rodzinnych przedsiębiorstw,
- obiekty zabytkowe wymagają remontu,
- słabe perspektywy zatrudnienia mieszkańców,
- brak wyciągu narciarskiego, i innych urządzeń rekreacyjno sportowych,
- brak lub nieefektywny system oświetleniowy dróg, placów i obiektów.

## Szanse

Wioska poprzez swoje położenie ma szanse rozwinąć się jako miejsce atrakcyjne turystycznie. Kościół pod wezwaniem Marii Magdaleny jest perełką baroku śląskiego, jeśli zostanie odpowiednio zabezpieczony i odnowiony może być atrakcją na turystycznym szlaku „Cysterskim” z Henrykowa poprzez Kamieniec Ząbkowicki, Złoty Stok do Barda.

Przy wspomnianym szlaku stoi mocno zaniedbana, wymagająca remontu, kapliczka pod wezwaniem Świętego Antoniego, poprowadzenie przez wzgórze „Pustelnia” szlaku, a dodatkowo postawienie wiaty lub platformy widokowej, uatrakcyjniło by wędrówki piesze i rowerowe.

Ogromną szansą dla rozwoju zarówno kultury fizycznej jak i turystyki jest odtworzenie istniejącego jeszcze w pierwszych latach dziewięćdziesiątych XX wieku wyciągu narciarskiego. Wyciąg, który miałby charakter bardziej szkoleniowy jak wyczynowy i z racji swego położenia ( pierwszy wyciąg Kotliny Kłodzkiej od strony Śląska Opolskiego) cieszyłby się powodzeniem nie mniejszym jak za czasów kiedy funkcjonował. Dodatkową szansą jest budowa innych urządzeń służących rozwojowi kultury fizycznej na działkach do tego przeznaczonych w Planie zagospodarowania przestrzennego.

Jeśli do tego co już jest (w dobrym stanie boisko, plac zabaw dla dzieci obok boiska, wylana płyta dla organizacji imprez plenerowych) dołożymy poprawę zaplecza socjalnego boiska sportowego, to obiekty te staną się jeszcze bardziej atrakcyjne pod względem rekreacyjno – sportowo – zabawowym.

Ogromną szansą jest możliwość edukowania społeczności wiejskiej poprzez istniejącą już „Wioskę Internetową”. Jest ona pomocna zarówno dla uczących się dzieci i młodzieży jak i mieszkańców dorosłych. Posiadanie takiego miejsca pozwoli na przeprowadzanie w sposób wysoce profesjonalny różnego rodzaju szkoleń, w tym dla sfery związanej z rolnictwem, około rolniczej jak i poza rolniczej.



Dużą szansą jest możliwość tworzenia następnych miejsc w gospodarstwach rolnych na potrzeby agroturystyki. Z jednej strony stworzy się większą możliwość dla posiadaczy określonych nieruchomości na dodatkowe źródło dochodu, z drugiej zaś, z pewnością zachęci to turystów do odwiedzania i pozostania choćby na chwilę w naszej wiosce.

Szansą jest również możliwość tworzenia na gruntach rolnych zbiorników małej retencji. Są wśród nich stawy hodowlane a trend do ich tworzenia jest widoczny. Oprócz wymiaru ekonomicznego, takie stawy są atrakcyjnym uzupełnieniem oferty agroturystycznej. Teren wsi sprzyja takim inwestycjom.

## **Zagrożenia**

Dużym zagrożeniem dla realizacji zamierzeń jest brak jasnych zasad na jakich lokalne grupy mogą ubiegać się o pomoc, szczególnie finansową. Wynika to w szczególności z przedłużających się procedur uruchamiania unijnych mechanizmów pomocowych. Wieś Mąkolno zamierza budować swoją przyszłość przy wydatnej pomocy Unii Europejskiej i przy udziale innych środków pomocowych.

Zagrożeniem jest również część przyjętych do realizacji zadań, ze względu na ich koszt np. przebudowa pomieszczeń remizy w Mąkolnie dla potrzeb świetlicy wiejskiej i OSP wynosić będzie ok. 1,2 mln. zł. Zadania te są jednak konsultowane a środki będą zabezpieczone w budżecie Gminy. Ewentualny wzrost cen może wpłynąć na spowolnienie działań.

Zagrożeniem poważnym, który należy brać pod uwagę jest zapowiadany kryzys gospodarczy o zasięgu ogólnoświatowym. Może mieć to istotne znaczenie w zakresie terminów realizacji zamierzeń, zwłaszcza inwestycyjnych.

Powyższe zagrożenia mogą mieć negatywny wpływ na stopień społecznego zaangażowania w realizację zadań. Obecnie zaangażowanie lokalnej społeczności w życie wsi należy uznać za zadawalające. Aktywność ta będzie tym większa, jak większa będzie skuteczność w realizacji zamierzeń. Trudności jakie pojawić się mogą w związku z wymienionymi powyżej zagrożeniami, mogą na tę aktywność wpływać negatywnie.



## Planowane zadania inwestycyjne – harmonogram.

### I zadanie:

Nazwa:

Renowacja kościoła p.w. św. Marii Magdaleny w Mąkolnie.

Inwestycja polegać ma na :

- wymianie pokrycia dachu,
- wymiana okien,
- drenaż wokół kościoła,
- wzmocnienie fundamentów,
- renowacja elewacji kościoła,
- iluminacja kościoła.

Cel: - ochrona zabytków - kościół wpisany jest do rejestru zabytków.

Przeznaczenie: - miejsce kultu religijnego, spotkań oazowych, koncertów.

Harmonogram realizacji: - 2009 – 2015. Wielość planowanych do przeprowadzenia zadań nakreśla stosunkowo długi czas ich realizacji.

Kwota końcowa i źródła jej pozyskania;

Kosztorys inwestycji na I etap tj. wymianę dachu opiewa na 240 000 zł. 25 000 zł parafia uzyskała z funduszu kościelnego Ministerstwa Spraw Wewnętrznych, 15 000zł to wkład mieszkańców, 60 000 zł to wkład Gminy  
Pozostałe 100 000 zł chcemy pozyskać poprzez wystąpienie po raz drugi o dofinansowanie z funduszy ochrony zabytków Urzędu Marszałkowskiego i Ministerstwa Spraw Wewnętrznych. Pozostała część to darowizna drewna od Gminy oraz wkład pracy społecznej mieszkańców wsi.



Kolejne etapy na orientacyjną wartość 500 tys zł. realizowane będą również z udziałem środków pomocowych, w tym unijnych np. przeznaczonych na odnowę wsi.

## **II zadanie**

Nazwa:

Poprawa infrastruktury boiska sportowego.

Cel: - Rozwój kultury fizycznej dzieci i młodzieży, integracja mieszkańców.

Przeznaczenie: - Rozwój infrastruktury wsi i jej atrakcyjności.

Harmonogram realizacji: 2009-2011

Kwota końcowa i źródła jej pozyskania: 130 000 zł.

Źródła pozyskania: Gmina, mieszkańcy wsi, sponsorzy: Totalizator Sportowy, Urząd Marszałkowski, Fundusze Europejskie.

## **III zadanie**

Nazwa:

Remont kapliczki św. Antoniego.

Cel: - Rozwój turystyki we wsi, ochrona miejsc kultu religijnego.

Przeznaczenie: Zwiększenie atrakcyjności turystycznej wioski, poprowadzenie szlaku „Cysterskiego” i turystycznego „Szlaku zielonego”.

Harmonogram realizacji: 2011-2013.

Kwota końcowa: 100 000 zł



Źródła pozyskania: Gmina, parafia, sponsorzy, Urząd Marszałkowski, programy unijne.

#### **IV zadanie**

Nazwa:

Wiata turystyczna na zielonym szlaku Złoty Stok- Bardo.

Cel: rozwój infrastruktury turystycznej.

Przeznaczenie: podniesienie atrakcyjności turystycznej regionu.

Harmonogram realizacji: 2011-2022.

Kwota końcowa: 20 000 zł.

Źródła pozyskania: Gmina, Nadleśnictwo Bardo Śląskie, programy unijne.

#### **V zadanie**

Nazwa:

Przebudowa pomieszczeń remizy w Mąkolnie dla potrzeb Świetlicy wiejskiej i OSP.

Cel: Dostosowanie budynku remizy strażackiej do celów kulturalno-oświatowych oraz bezpieczeństwa, dla rozwoju i integracji społeczności lokalnej.

Przeznaczenie: Podniesienie świadomości kulturalno-oświatowej i integracji społecznej. Zapewnienie bezpieczeństwa jej mieszkańcom.

Koszt orientacyjny inwestycji: 1,2 mln zł.



Harmonogram realizacji: 2009-2011r.

Gmina posiada już dokumentację techniczną oraz pozwolenie na budowę. Przebudowa ma na celu modernizację poddasza budynku remizy wraz z wymianą pokrycia dachowego (dach wykonany jest z płyt azbestowo-cementowych). Konieczność tej inwestycji spotęgowana jest częstym wykorzystywaniem remizy w celach kulturalnych. Natomiast wymiana dachu azbestowego w budynkach użyteczności publicznej wymuszają odpowiednie przepisy dot. Ochrony Środowiska.

Powierzchnia zabudowy: 442,8 m<sup>2</sup>, po przebudowie powierzchnia użytkowa wzrośnie do 577,6 m<sup>2</sup>.

Źródła pozyskania: Fundusze Europejskie – Program Rozwoju Obszarów Wiejskich lub Leader, Gmina, Ministerstwo Edukacji Narodowej.

## VI zadanie

Nazwa:

Budowa wyciągu narciarskiego oraz urządzeń służących rozwojowi kultury fizycznej.

Cel:

- krzewienie kultury fizycznej poprzez budowę, odtworzenie, modernizację i remont obiektów bądź urządzeń służących rozwojowi kultury fizycznej (w tym sportu),
- wzmacnianie rozwoju Gminy, zgodnego ze Strategią Rozwoju w kierunku turystycznym.

Przeznaczenie:

rozwój tężyzny fizycznej i zdrowia wśród mieszkańców Gminy i turystów.

Orientacyjny koszt inwestycji: I etap – budowa wyciągu narciarskiego -350 tyś zł. Etap II – budowa innych urządzeń – wartość w zależności od rodzaju inwestycji.

Harmonogram realizacji: Etap I 2010-11 rok, Etap II 2011-2022



Źródła finansowania:

Fundusze europejskie w tym przeznaczone na rozwój wsi, środki własne Gminy.

## VII zadanie

Nazwa:

Renowacja oświetlenia ulicznego, placów i obiektów.

Cel: uzupełnienie oświetlenia, modernizacja bądź budowa na potrzeby placów i obiektów, wymiana na energooszczędne.

Przeznaczenie: kształtowanie świadomości wśród mieszkańców o potrzebie oszczędnego gospodarowania źródłami energii, likwidacja potencjalnych zagrożeń spowodowanych brakiem oświetlenia lub niewłaściwym oświetleniem.

Orientacyjny koszt inwestycji: 200 tys zł.

Harmonogram realizacji: 2011-2015 rok.

Źródła zasilania: zadanie do realizacji przy pomocy finansowej funduszy unijnych (w tym przeznaczonych na rozwój i odnowę wsi), środków własnych Gminy bądź innych.

## VIII zadanie

Nazwa:

Przebudowa drogi powiatowej nr 3142D w miejscowości Mąkolno.

Cel: Realizacja prac modernizacyjno-inwestycyjnych mających na celu poprawę stanu technicznego i podniesienia bezpieczeństwa na drogach w obrębie sołectwa i miejscowości.

Przeznaczenie: Rozwój infrastruktury wsi i jej atrakcyjności .

Orientacyjny koszt inwestycji: 1.100.000 zł.

Harmonogram realizacji: 2011-2022 rok.



Źródła zasilania: zadanie do realizacji przy pomocy funduszy unijnych (w tym przeznaczonych na rozwój i odnowę wsi), środków własnych Gminy bądź innych.

## OPIS PLANOWANYCH ZADAŃ W LATACH

2009- 2022

Wiodącym priorytetem w ramach którego znalazły się najbardziej pożądane przez nas cele i projekty są:

### **PRIORYTET 1: „Zachowanie dziedzictwa kulturowego”**

*„Proszę was: pozostańcie wierni temu dziedzictwu!*

*Przechowajcie to dziedzictwo!*

*Pomnóżcie to dziedzictwo!*

*Przekażcie je następnym pokoleniom! ”\**

---

Słowa skierowane do młodzieży wypowiedziane przez Ojca Świętego Jana Pawła II w 1979r. na Wzgórzu Lecha, w Gnieźnie.

Ważnym celem dla naszej społeczności jest zapewnienie dzieciom i młodzieży, jak również ich rodzicom, warunków do wspólnego oraz efektywnego spędzenia czasu. Co my zaoferujemy dzisiaj naszym dzieciom, to w przyszłości odbije się na ich rozwoju zarówno fizycznym jak i emocjonalnym. Dlatego głównym celem będzie tu:

### **Cel . Ochrona zabytków oraz miejsc kultu religijnego.**

W ramach tego celu najważniejszym projektem wykonywanym przez nasze sołectwo będzie:

Projekty:

1. Renowacja kościoła p.w. św. Marii Magdaleny, termin realizacji 2009-2011.



## 2. Remont kapliczki św. Antoniego, termin realizacji 2011-2013

Następne projekty będą przedmiotem realizacji w dłuższej perspektywie, po 2013 roku. Wymagana będzie ścisła współpraca i współdziałanie z władzami zarówno gminy jak i poza gminnymi. Ich realizacja nastąpić powinna z uwzględnieniem pozyskiwania środków zewnętrznych na ich realizację.

## **PRIORYTET 2 : „Rozwój sołectwa oraz poprawa warunków życia”**

### **Cel 1. Modernizacja zaplecza kulturalno - rekreacyjno - sportowego.**

W ramach realizacji tego celu przewiduje się przeprowadzenie następujących zadań:

1. Przebudowa remizy strażackiej - termin realizacji 2009-2011. W 2009 roku Gmina złoży wniosek w ramach Programu Rozwoju Obszarów Wiejskich. Remiza służyć więc będzie potrzebom Ochotniczej Straży Pożarnej jak również całej społeczności wiejskiej jako świetlica.
2. Poprawa infrastruktury boiska sportowego-termin realizacji 2009-2011. Przewidywany zakres prac to w szczególności poprawa stanu technicznego zaplecza socjalnego.
3. Budowa wyciągu narciarskiego – 2010-2011 rok, oraz innych urządzeń służących rozwojowi kultury fizycznej – 2011-2015.

### **Cel 2. Realizacja prac modernizacyjno - inwestycyjnych mających na celu poprawę stanu technicznego i podniesienia bezpieczeństwa na drogach w obrębie sołectwa i miejscowości.**

Projekty:

1. Budowa chodników dla pieszych na terenie miejscowości- termin realizacji to lata 2009-2010 oraz 2013-2022. W pierwszym okresie wykonany zostanie chodnik dla górnej części wsi, leżącej przy drodze krajowej nr 46. W drugim okresie przewiduje się realizację budowy chodnika dla części dolnej (zasadniczej), wzdłuż drogi powiatowej.
2. Poprawa nawierzchni dróg publicznych oraz wewnętrznych przebiegających przez miejscowość- termin realizacji lata 2010-2022. Jest to wynikiem złego i pogarszającego się stanu dróg zarówno krajowej nr 46 jak i powiatowej. W 2009 roku przewiduje się zakończenie prac dokumentacyjnych na remont drogi krajowej a realizację zadania na rok 2010. Remont drogi powiatowej przewiduje się wykonać w latach 2012-2022.



3. Budowa parkingu w okolicy boiska sportowego – termin realizacji 2012-2022. Realizacja tego zadania ma w sposób istotny poprawić bezpieczeństwo na drodze publicznej. Towarzyszące duże zainteresowanie odbywającym się zawodom sportowym na boisku, pociąga każdorazowo za sobą blokadę drogi publicznej poprzez parkujące wzdłuż niej samochody. Obok boiska istnieje teren możliwy do zagospodarowania na parking.
4. uzupełnienie oświetlenia, modernizacja bądź budowa na potrzeby placów i obiektów, wymiana na energooszczędne.

### **Cel 3. Unowocześnienie infrastruktury komunalnej.**

1. Poprawienie stanu oświetlenia- termin realizacji lata 2010-2022. Wykonanie następować będzie sukcesywnie, ze środków budżetu gminy przewidzianych na modernizację sieci.
4. Uregulowanie gospodarki ściekowej- termin realizacji lata 2013-2022. Realizacja zadania nastąpić powinna poprzez budowę kolektora zbiorczego i oczyszczalni ścieków. Zważywszy na ogromne koszty tego przedsięwzięcia (ok. 3,5-4 mln. zł) jego realizacja uzależniona jest od stworzenia możliwości pozyskania środków zewnętrznych. Jako alternatywne rozwiązanie w zakresie uregulowania gospodarki ściekowej możliwa jest budowa przydomowych oczyszczalni ścieków, przy wykorzystaniu dopłat do ich budowy przez Gminę, na zasadach określonych Uchwałą Rady Miejskiej.
5. Gazyfikacja wsi – termin realizacji 2011-2015. Realizacja zadania nastąpić powinna przy okazji gazyfikacji miasta Złoty Stok przez zakład gazowniczy.

### **PRIORYTET 3: „Poprawa kwalifikacji i wykształcenia społeczności sołectwa – walka z bezrobociem.”**

#### **Cel . Stymulowanie działalności dających dodatkowe dochody gospodarstwom rolnym.**

Projekt:

Efektywne zagospodarowanie Centrum Kształcenia ( Wioska Internetowa) poprzez organizowanie kursów, szkoleń e-learningowych dotyczących:



- agroturystyka: zarządzanie, wdrażanie i pozyskiwanie kapitału,
- przedsiębiorczość dla grup producenckich,
- kształcenie ustawiczne – podnoszenie kwalifikacji zawodowych dla osób bezrobotnych z naszego sołectwa.

Do realizacji w latach – charakter ciągły zadania.

Są to działania, które mogą znacznie wpłynąć na zmianę życia w naszej wsi. Pozwolą one na powstawanie projektów związanych z usługami agroturystycznymi oraz rozwojem małego biznesu. Jest to wielka szansa na poprawę warunków bytowych zarówno pojedynczych gospodarstw jak i całej społeczności wiejskiej.

#### **PRIORYTET 4: „Rozwój turystyki i wypoczynku oparty o zasoby przyrodnicze i dziedzictwo kulturowe wsi.**

**Cel 1.**            Zagospodarowanie terenów wyznaczonych pod turystykę aktywną i rekreację.

Projekty:

1. Zagospodarowanie i oznaczenie ścieżek rowerowych- termin realizacji lata 2009-2022.
2. Wybudowanie wiaty turystycznej na zielonym szlaku Bardo – Złoty Stok – termin realizacji 2011-2022
3. Wykonanie tablic informacyjnych z mapką o szlaku turystycznym- termin realizacji lata 2011-2022.
4. Wykonanie tablicy informacyjnej i planu miejscowości - termin realizacji 2011-2022.

**Cel 2.**            Podjęcie działań dla kompleksowego rozwoju usług pod potrzeby turystyki.



Projekt: Inwentaryzacja i standaryzacja kwater agroturystycznych - termin realizacji lata 2010-2015r. i poza ten okres ze względu na charakter zadania.

**Cel 3.** Skuteczna promocja walorów rekreacyjno- wypoczynkowych wsi.

Projekt: Szeroko rozumiana promocja wsi i sołectwa- termin realizacji lata 2010-2016 i w latach następnych.

## SPIS TREŚCI

1. Wstęp .....	2.
2. Dziedzictwo kulturowe .....	3.
3. Opis kościoła p.w. św. Marii Magdaleny i znajdujących się w jego wnętrzu dzieł sztuki .....	10.
4. Integracja społeczności lokalnej .....	21.
5. Zasoby przyrodnicze .....	25.
6. Czym dysponujemy i co proponujemy mieszkańcom .....	25.
7. Mieszkańcy .....	28.
8. Analiza SWOT .....	29.
9. Planowane zadania inwestycyjne - harmonogram.....	32
10. Opis planowanych zadań do realizacji 2009 - 2015.....	37.
11. Spis treści .....	42.

Przewodniczący Rady  
*Waldemar Więca*  
Waldemar Więca