

**Uchwała Nr. XLII/262/06.....  
Rady Miejskiej w Złotym Stoku  
z dnia 30 CZERWCA 2006 r.**

w sprawie zmiany studium uwarunkowań i kierunków zagospodarowania przestrzennego gminy Złoty Stok w części dotyczącej miasta Złoty Stok w rejonie ulic Traugutta, Złotej i potoku Trująca.

Na podstawie art.18 ust.2 pkt 15 ustawy z dnia 8 marca 1990 r. o samorządzie gminnym (Dz.U. z 2001 r. Nr 142 poz.1591, z późniejszymi zmianami) oraz art.12 ust.1 ustawy z dnia 27 marca 2003 r. o planowaniu i zagospodarowaniu przestrzennym (Dz.U.Nr 80 poz.717) oraz w związku z uchwałą nr XXXIV/213/05 Rady Miejskiej w Złotym Stoku z dnia 23 listopada 2005 r. w sprawie przystąpienia do sporządzania zmiany studium uwarunkowań i kierunków zagospodarowania przestrzennego gminy Złoty Stok

Rada Miejska w Złotym Stoku  
uchwala co następuje:

§ 1

Zmienia się Studium uwarunkowań i kierunków zagospodarowania przestrzennego gminy Złoty Stok zatwierdzone uchwałą nr XXXI/145/2000 Rady Miejskiej w Złotym Stoku z dnia 12 grudnia 2000 r., w sposób następujący:

W obrębie miasta Złoty Stok, w granicach działek ewidencyjnych nr 312/2, 313/3, 312/4, 312/5, 312/6, 312/7, 312/8, 312/9, 312/15, 312/17, 312/23, 312/26, 338, 4/1, 4/2 i części działki nr 4/3 wprowadza się nowe funkcje polegające na przeznaczeniu terenu na cele usługowe (ogólne i komercyjne), produkcyjne, magazynowe oraz w części mieszkalne.

§ 2

Integralną częścią niniejszej uchwały są następujące załączniki:

- Nr 1 – tekst zmiany studium
- Nr 2 – rysunek zmiany studium
- Nr 3 – rozstrzygnięcie o sposobie rozpatrzenia uwag zgłoszonych w trakcie wyłożenia projektu zmiany studium do publicznego wglądu

§ 3

Wykonanie uchwały powierza się Burmistrzowi Złotego Stoku

§ 4

Uchwała wchodzi w życie z dniem podjęcia i podlega wywieszeniu na tablicy ogłoszeń w Urzędzie Miejskim w Złotym Stoku.

RADCA PRAWNY

*Małgorzata Ociepa*

Przewodniczący Rady

*Jerzy Tichanowicz*

## Uzasadnienie do uchwały

Studium uwarunkowań i kierunków zagospodarowania przestrzennego gminy Złoty Stok – zostało przyjęte przez Radę Miejską uchwałą nr XXXI/145/2000 w dniu 12 grudnia 2000 roku.

Od tego czasu na terenie gminy nastąpiły znaczne zmiany funkcjonalne i przestrzenne. Dotyczy to szczególnie terenów położonych w obszarze dawnej stacji kolejowej i w jej sąsiedztwie. W celu uporządkowania zagadnień przestrzennych w tym rejonie Złotego Stoku podjęto uchwałę o przystąpieniu do sporządzania zmiany studium w granicach określonych w załączniku graficznym.

W toku prac nad projektem zmiany studium uzyskano niezbędne pozytywne opinie i uzgodnienia. Wyłożono również projekt do publicznego wglądu.

W trakcie wyłożenia oraz w czasie przeprowadzonej dyskusji publicznej nie zgłoszono żadnych uwag.

## TEKST ZMIANY STUDIUM

Zmiana obowiązującego studium uwarunkowań i kierunków zagospodarowania przestrzennego gminy Złoty Stok - obejmuje:

### W części graficznej:

Na mapie w skali 1:10000 pn „Kierunki zagospodarowania przestrzennego”, na terenie miasta Złoty Stok, w obrębie działek geodezyjnych nr 312/2, 313/3, 312/4, 312/5, 312/6, 312/7, 312/8, 312/9, 312/15, 312/17, 312/26, 338, 4/1, 4/2 i części działki nr 4/3 wprowadza się nowe funkcje. Teren ten w niniejszej zmianie studium zaznaczono granicą oraz dodatkowo szrafą poziomą w kolorze czerwonym i oznaczono na mapie symbolem U-P-M.

### W części tekstowej:

Część II Kierunki zagospodarowania przestrzennego

C- ustalenia szczegółowe dla poszczególnych jednostek osadniczych pkt 1 miasto Złoty Stok.

Zmienia się zapis tekstowy na str. Złoty Stok 3 dotyczący wschodniej części północnego obszaru miasta nadając mu następujące brzmienie:

„wschodnią część północnego obszaru miasta tworzy kompleks terenu podlegający znacznym zmianom przestrzennym i funkcjonalnym. Obejmuje on:

1. Tereny dawnej stacji kolejowej PKP wraz z linią kolejową i obiektami magazynowymi i mieszkalnymi
2. Tereny należące dawniej do Zakładu Tworzyw i Farb z obiektami produkcyjnymi, magazynowymi i usługowymi

Ze względu na postawienie linii kolejowej w stan likwidacji oraz już dokonane przemiany funkcjonalne na terenie objętym niniejszą zmianą, ograniczonym na zachodzie ul. Złotą i Kolejową, na południu ul. Traugutta, na północy terenami pozostającymi we władaniu Zakładu Tworzyw i Farb oraz na wschodzie kompleksem leśnym i zabudową mieszkaniową – wprowadza się różnorodne funkcje polegające na przeznaczeniu całego tego terenu wraz z istniejącymi obiektami na cele usług ogólnych i komercyjnych, produkcyjne, magazynowe oraz w niewielkiej części mieszkaniowe. Część wschodnią terenu w granicach działek ewidencyjnych nr 313/3 i 312/2 przeznacza się dla usług rekreacyjnych (ośrodek rekreacji konnej) z towarzyszącymi obiektami: gospodarczymi, usługowym i mieszkalnym. Na pozostałym obszarze utrzymuje się funkcje przemysłowe, produkcyjne i składowiskowo-magazynowe.”

Na stronie Złoty Stok 4 w zapisie dotyczącym komunikacji kolejowej wprowadza się następujące ustalenia:

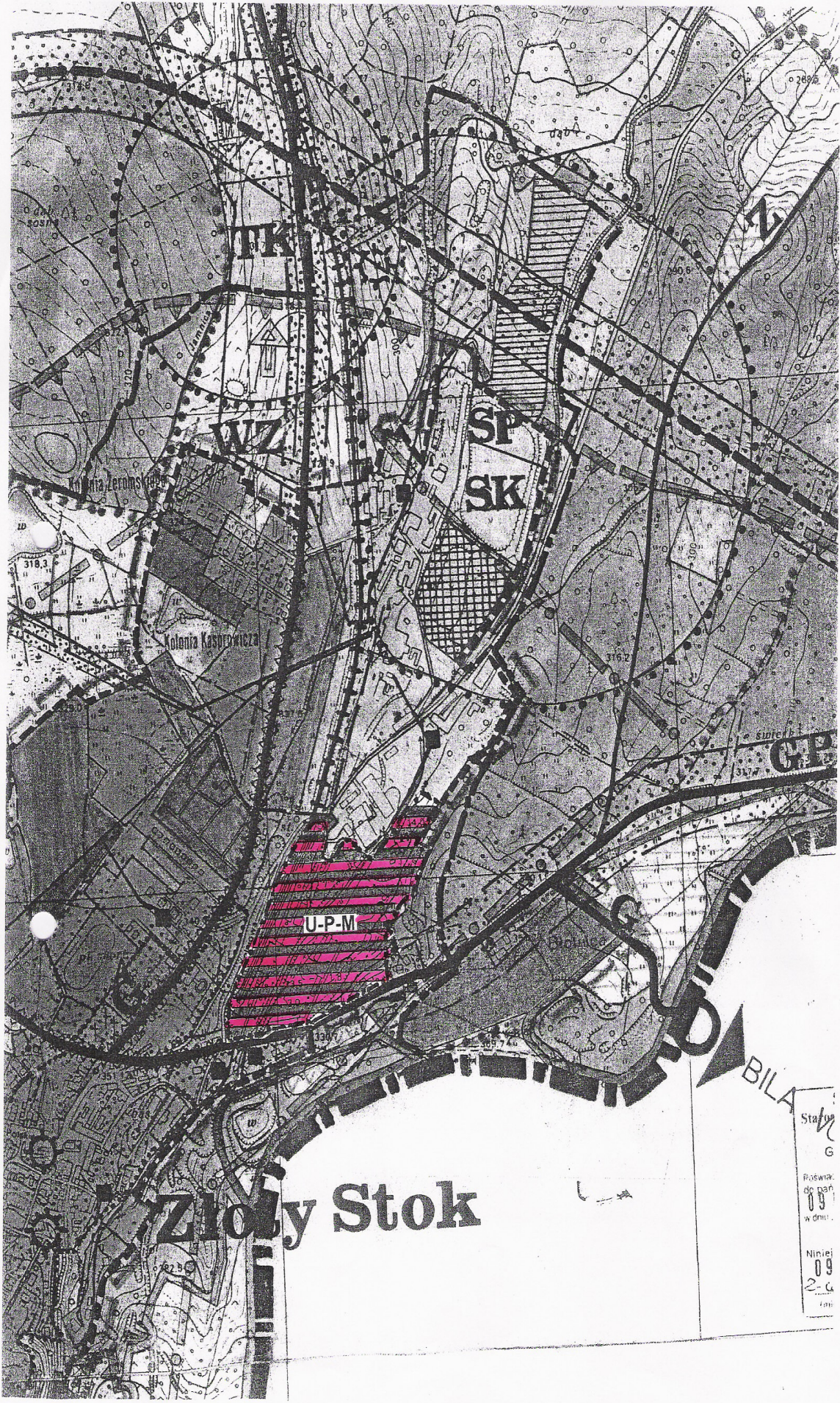
Linia kolejowa nr 334 znaczenia lokalnego wraz z końcową stacją kolejową Złoty Stok, uchwałą Nr 16 Zarządu PKP PLK S.A z dnia 23 stycznia 2002 r. została postawiona w stan likwidacji.

Ponadto wprowadza się dodatkowo następujące ustalenia:

Cały teren objęty zmianą studium położony jest w granicach otuliny Śnieżnickiego Parku Krajobrazowego. Dokonywane zmiany i przekształcenia funkcjonalne terenu i istniejących tu obiektów budowlanych nie mogą powodować pogorszenia stanu środowiska.

W zagospodarowaniu poszczególnych terenów należy chronić istniejący drzewostan, wzbogacając go o nowe nasadzenia.

Należy w sposób szczególny chronić wody potoku Trująca przed zanieczyszczeniami. Należy wprowadzić na całym obszarze objętym zmianą studium zasady uporządkowanej gospodarki ściekowej, uniemożliwiającej przedostanie się zanieczyszczeń do wód podziemnych i powierzchniowych.



# Zielony Stok

Stacja G  
Pobranie do planu  
09  
w dmi  
Niniejszy  
09  
2-c  
1980

Załącznik nr 2 do uchwały Rady Miejskiej  
w Złotym Stoku Nr XLII/262/06 z dnia 30.06.2006

## RYSUNEK ZMIANY STUDIUM UWARUNKOWAŃ I KIERUNKÓW ZAGOSPODAROWANIA PRZESTRZENNEGO GMINY ZŁOTY STOK

Miasto Złoty Stok

skala 1:10000

### OZNACZENIA:



Teren objęty granicami zmiany studium przeznaczony do wielofunkcyjnego zagospodarowania

Pozostałe oznaczenia dla terenów sąsiadujących obowiązujące w rysunku „studium...” gminy Złoty Stok:

	Teren istniejącego przemysłu
	Istniejące lasy
	Istniejące tereny osadnicze, głównie o funkcji mieszkalno-usługowej
	Projektowane tereny osadnicze, głównie o funkcji mieszkaniowej
	Tereny preferowane do zabudowy mieszkalno-usługowej
	Linia kolejowa przeznaczona do likwidacji
	Droga krajowa nr 46
	Droga wojewódzka
	Granica państwa
	Granica miasta Złoty Stok
	Strefa rozwoju funkcji osadniczej
	Istniejące stacje transformatorowe
	Istniejące napowietrzne linie elektroenergetyczne 20 kV
	Granica strefy otulinowej Ś.P.K
	Zasięg złoża rudy arsenu
	Tereny wskazane do opracowania planów miejscowych

*Verfe!*

Załącznik nr 3  
do uchwały nr XLII/262/06 Rady Miejskiej w Złotym Stoku  
z dnia 30.06.2006r

w sprawie uchwalenia zmiany studium uwarunkowań i kierunków zagospodarowania przestrzennego gminy Złoty Stok, w rejonie ulic Traugutta i Złotej oraz potoku Trująca

Rozstrzygnięcie  
o sposobie rozpatrzenia uwag do projektu planu

Na podstawie art. 12 ust.1 ustawy z dnia 27 marca 2003 r. o planowaniu i zagospodarowaniu przestrzennym (Dz.U.Nr 80 poz.717) art.7 ust. 1 pkt 2 i 3 ustawy z dnia 8 marca 1990 r. o samorządzie gminnym (jednolity tekst: Dz.U. Nr 142 poz.1591 z 2001 r.) - Rada Miejska w Złotym Stoku rozstrzyga co następuje:

Na podstawie wyników wyłożenia projektu zmiany studium do publicznego wglądu w tym również dyskusji publicznej stwierdzono, że do projektu nie zgłoszono żadnych uwag. Dowodem tego jest stosowna tabela w dokumentacji prac planistycznych.